

# INFORMATOR

A black and white line-art icon of a lowercase letter 'i' inside a speech bubble, centered below the title.

---

2021/2022

**WSZYSTKO CO MUSISZ WIEDZIEĆ O  
STUDIACH NA WNE UW**

SAMORZĄD STUDENTÓW WNE UW

Informator dla studentów pierwszego roku  
Wydział Nauk Ekonomicznych  
Uniwersytetu Warszawskiego  
Rok akademicki 2021/2022

**Wydawca:**

Samorząd Studentów WNE UW  
ul. Długa 44/50  
00-241 Warszawa

**Opracował zespół w składzie:**

**Redaktor naczelny:**

Magdalena Psiuk

**Zespół redakcyjny:**

Magdalena Psiuk

**Twórca okładki:**

Magdalena Psiuk

**Oprawa graficzna:**

Magdalena Psiuk

**Ze specjalnymi podziękowaniami dla poprzedniego zespołu redakcyjnego:**

Karolina Korgul  
Natalia Gańko  
Milena Jarecka  
Dominika Mikołajczyk  
Julia Morow  
Anna Wiejacka  
Michał Künstler  
Paweł Małachowski  
Hania Firkowska  
Jarek Leski  
Kinga Baczewska  
Kuba Górski  
Magda Gryśza  
Maciej Sacharczuk  
Zuzia Kostecka



# SPIS TREŚCI

Powitania	3
Wszystko co musisz wiedzieć przed 1.10	6
Jak ogarnąć USOSa?	11
Co Cię czeka na 1 roku?	19
Nauka zdalna	34
Warunki i reszta złego	36
Życie na WNE UW	40
Samorząd Studentów	46
Konferencja BUYF	56
Komisja stypendialna i wsparcie finansowe	58
Organizacje WNE i UW	62
Wyjazdy zagraniczne	70
Mieszkanie w Warszawie/domu/akademiku	74
Specjalności i perspektywy po pierwszym roku	81
Q&A	86

## Drodzy Studenci!

Chciałabym Wam bardzo pogratulować dołączenia do grona Studentów Wydziału Nauk Ekonomicznych Uniwersytetu Warszawskiego. To nie tylko zwińczenie Waszej dotychczasowej drogi uczniowskiej oraz trudu włożonego w przygotowanie do egzaminu maturalnego, ale i paszport do dorosłości, który –jestem o tym przekonana – da Wam szansę do dalszego rozwoju osobistego.

Zdaję sobie sprawę, że decyzja o wyborze kierunku studiów oraz uczelni należy do najważniejszych, a zarazem najtrudniejszych decyzji dorastającego człowieka. Dlatego tym bardziej cieszę się, że wybraliście właśnie nasz Wydział. Przed Wami nowy etap edukacji, podczas którego dołożymy wszelkich starań, abyście z najlepszych kandydatów w Polsce stali się najlepszymi absolwentami na rynku pracy. Najbliższe lata spędzone na Wydziale Nauk Ekonomicznych UW pozwolą Wam poznać tajniki ekonomii – tyleż pasjonującej, co i praktycznej dyscypliny wiedzy. Dzięki niej zrozumiecie mechanizmy współczesnej gospodarki i zdobędziecie umiejętności bardzo przydatne w realiach dzisiejszego świata. Ekonomia niezmiennie pozostaje bowiem jednym z najbardziej przyszłościowych kierunków, otwierając drzwi do kariery zawodowej.



Oczywiście nauka to nie wszystko. Pamiętajcie, że studia to niepowtarzalna okazja do rozwijania swoich zainteresowań i uczestnictwa w życiu studenckim. Nasi studenci działają w Samorządzie Studentów WNE, kołach naukowych i w różnych innych organizacjach studenckich przygotowując ciekawe dyskusje, konferencje, spotkania i wyjazdy integracyjne oraz imprezy okolicznościowe. Dzięki nim nie tylko lepiej się poznacie, zdobędziecie dodatkowe doświadczenie, ale i będziecie mieli ułatwiony kontakt ze środowiskiem biznesowym.

Na początku tej nowej drogi życzę Wam wytrwałości i mam nadzieję, że to będzie zupełnie wyjątkowy okres w Waszym życiu. Postarajcie się wykorzystać każdą chwilę spędzoną na naszym Wydziale w najlepszy możliwy sposób. Obiecuję, że czas włożony w naukę zaprocentuje sukcesami w przyszłości.

**dr Dominika Gadowska – dos Santos Prodziekan ds. studenckich  
Wydziału Nauk Ekonomicznych  
Uniwersytetu Warszawskiego**



## Cześć!

Serdecznie gratulujemy dołączenia do grona studentów WNE. Od kilku tygodni możecie pochwalić się statusem studentów najlepszego wydziału ekonomicznego w Polsce - mega! Pamiętajcie, już jesteście najlepsi z najlepszych! Mamy nadzieję, że najbliższe kilka lat spędzonych pośród społeczności studentów naszego Wydziału będzie dla Was niesamowitym doświadczeniem, pełnym wspaniałych i inspirujących ludzi, wielu wspomnień i przede wszystkim zdobywanej wiedzy, która zaprocuntuje w przyszłości.



Studia są z pewnością nowym etapem w Waszym życiu i z własnego doświadczenia wiemy, że na początku mogą pojawić się pytania, wątpliwości, czy też różnego rodzaju trudności. Z tego powodu przygotowaliśmy dla Was ten Informator. Mamy nadzieję, że znajdziecie w nim odpowiedzi na wszelkie nurtujące Was kwestie, rozwiejecie wątpliwości co do zajęć, systemu USOS, czy też funkcjonowania Wydziału. Gdybyście jednak mieli pytania, na które nie udało nam się zawrzeć odpowiedzi, pamiętajcie, że zawsze możecie liczyć na naszą bezpośrednią pomoc, a po powrocie na wydział będziemy na Was czekać codziennie w pokoju numer 15! Studia to głównie nauka, choć nie tylko.

Kolejną świetną okazją do znalezienia pomocy i odpowiedzi na wszelkie pytania związane ze studiami na WNE UW są wydarzenia organizowane przez Samorząd. Podczas roku akademickiego organizujemy ponad 15 wydziałowych eventów takich jak: WNEdrówki, imprezy klubowe, spontaniczne wyjścia na planszówki czy Wielką Domówkę WNE, która jest ewenementem na studenckiej, imprezowej mapie Polski.

Niezaprzeczalnie, naszym największym i najbardziej zapadającym w pamięć wydarzeniem jest obóz zerowy w Sulejowie. To tam przez kilka dni macie okazję poznać większość Waszych rówieśników, z którymi będziecie widywać się codziennie na zajęciach przez najbliższe lata, a także starszych studentów, którzy z chęcią podzielą się z Wami swoimi doświadczeniami. Sulejów to też niezapomniane imprezy, wiele atrakcji, a także szkolenia i warsztaty – m.in. to prowadzone przez Panią Prodziekan ds. Studenckich dr Dominikę Gadowską - sos Santos, podczas którego dowiecie się o perspektywach, jakie czekają na Was po zakończeniu edukacji na WNE UW. Nie może Was tam zabraknąć!

Do zobaczenia na Wydziale

**Samorząd Studentów WNE UW**

**WSZYSTKO CO  
MUSISZ WIEDZIEĆ  
PRZED  
1. PAŹDZIERNIKA**



Jesteście już w pełni częścią naszej małej społeczności. W trosce o Was i o Wasz komfort, przygotowaliśmy **kompletną** i zwięzłą **listę rzeczy**, z którymi powinniście się zapoznać przed początkiem roku akademickiego. Zapamiętajcie poniższe informacje, ciescie się resztą Waszych wakacji i do zobaczenia już wkrótce!

## REJESTRACJE NA PRZEDMIOTY OGÓLNOUNIWERSYTECKIE (OGUNY)

**09.09 (21:00) do 24.10 (23:59)**

Każdy student musi wyrobić określoną liczbę godzin przedmiotów ogólnouniwersyteckich, potocznie nazywanych „OGUNami”. Mają one za zadanie poszerzyć Wasze horyzonty i umożliwić Wam poznanie zagadnień z innych dziedzin nauki. Na pierwszym roku studiów musisz zrealizować **6 punktów ECTS** w ramach OGUNów. To, czy zrealizujesz przedmioty te w semestrze zimowym, czy w letnim, czy też w obu semestrach – nie ma żadnego znaczenia. Liczy się to, abyś pod koniec roku miał(a) 6 punktów. Punktacje danego przedmiotu znajdują się w ich opisie na stronie rejestracji żetonowej (link do strony z przedmiotami znajduje się poniżej). Pamiętaj jednak, że **nie możesz zarejestrować się na przedmioty z naszego Wydziału** (jednostka prowadząca przedmiot znajduje się w opisie przedmiotu na USOSie – nie na rejestracji żetonowej!, a link do tego opisu znajduje się pod opisem przedmiotu na stronie rejestracji żetonowej). **Jeśli jesteś studentem MSEMAt lub MSEMEn i chcesz zarejestrować się na OGUN z odpowiednio Wydziału Matematyki lub Wydziału Zarządzania, przedmiot ten musi znacznie różnić się od tych, które realizujesz w programie studiów obowiązkowo** (programy studiów znajdziesz na stronie wne.uw.edu.pl w zakładce „Dla studentów”). Jednak aby uniknąć nieporozumień i problemów **zalecamy zapisywanie się na OGUNy z innych jednostek.**

Do wyboru OGUNu warto podejść strategicznie, gdyż łatwy i ciekawy przedmiot może znacznie ułatwić Twoje życie i podnieść średnią, natomiast trudny – uprzykrzyć sesję. Pamiętaj też, że jako student 1. roku, bierzesz udział dopiero w II turze rejestracji, co za tym idzie, część miejsc może być już zajęta. Zwróć też uwagę na długość trwania danego przedmiotu – niektóre z nich są semestralne (jedynie na semestr zimowy), a inne całoroczne. **Więcej o rejestracji żetonowej w następnym rozdziale.**

[Lista przedmiotów ogólnouniwersyteckich](#)



**WYJAZD INTEGRACYJNY!****08.09 - 12.09**

Wyjazd, o którym już na pewno słyszeliście i długo będziecie wspominać. W tym roku zapewnimy Wam prawie pięć dni **beztroskiej zabawy i wprowadzenia do studenckiego życia!** To będzie idealna okazja, żeby **nawiązać nowe znajomości**, które będziecie rozwijać w trakcie studiów i dłużej! Oprócz tego będziecie mieli okazję **wziąć udział w szkoleniach i spotkaniach informacyjnych, a także zapytać starszych kolegów** – którzy co roku chętnie nas odwiedzają - **o dobre rady**. Wszelkie pytania dotyczące wyjazdu kieruj do nas na wydarzeniu [Obóz zerowy WNE UW - Sulejów 2021](#).

**Pamiętaj, że nie może Cię zabraknąć!**

**REJESTRACJA NA WF****13.09 (21:00) do 19.09 (23:59)**

**Uwaga!** Rejestracja na WF dotyczy tylko studentów stacjonarnych! Studenci niestacjonarni nie realizują WF-ów! (chyba, że chcą. Jest możliwość ubiegania się w dziekanacie, o dodatkowe, darmowe żetony na zajęcia WF)

**Na pierwszym roku** musisz zrealizować **jeden semestr zajęć z WF**. Realizować go możesz zarówno w semestrze zimowym jak i letnim – wybór należy do Ciebie. Tutaj również obowiązuje rejestracja żetonowa. Rejestracja na poszczególne dyscypliny odbywa się w różnych dniach, dokładny harmonogram i listę znajdziesz poniżej.

[Rejestracja na WF](#)



UNIwersytet Warszawski  
Wydział Nauk Ekonomicznych



**REJESTRACJA NA LEKTORATY****14.09 (21:00) do 10.10 (23:59)**

Przed wszystkim zacznij od **wypełnienia testu poziomującego**. Pod tym linkiem znajdują się testy poziomujące oraz wszelkie instrukcje. Testu nie musisz się obawiać, jest standardowy i obejmuje cały przekrój zagadnień od podstaw, do poziomu zaawansowanego. Zarezerwuj sobie odpowiedni czas i zrelaksuj się – wyniki testu nie są wiążące, a są jedynie wskazówką.

**[Test poziomujący](#)**

**Bez wykonania testu nie odblokujesz sobie możliwości rejestracji na lektoraty**, dlatego jest on istotny. Test jest dostępny **5.09 do 5.11**, ale **najlepiej wykonać go dwa dni przed planowaną rejestracją** na zajęcia językowe, gdyż dane migrują pomiędzy serwerami Uniwersytetu. **Nie wykonuj testu w dniu rejestracji!**

**Możesz zarejestrować się na dowolny lektorat**, wedle Twojego upodobania. Miej jednak na uwadze, że w semestrze letnim będziesz musiał(a) zaliczyć egzamin Business English na poziomie B2. Dlatego też dużo studentów na pierwszym roku zapisuje się na lektorat z języka angielskiego ekonomicznego.

Pamiętaj również, że **lektoraty odbywają się w cyklach rocznych** (z wyjątkiem e-lektoratów). Oznacza to, że rejestrując się na semestr zimowy, zostaniesz automatycznie zapisany również na semestr letni. Jeśli z ważnych powodów chcesz wypisać się z semestru letniego, możesz to zrobić w terminach: 01.02.-20.02.2022 i 24.02.-28.02.2022.

W przypadku lektoratów, podobnie jak przy OGUNach, bierzesz udział w drugiej turze rejestracji, dlatego też część miejsc będzie już zajęta. Link do rejestracji na lektoraty znajdziesz poniżej.

W razie dodatkowych pytań odwiedź stronę [Szkoly Języków Obcych UW](#).

**[Lista lektoratów](#)**

**REJESTRACJA NA PRZEDMIOTY****23.09 (19:00) do 25.09 (16:00)**

Rejestracja na przedmioty realizowane na Wydziale, czyli te które najbardziej Cię interesują. Nie jest to rejestracja żetonowa, a **jej tok zostanie wytłumaczony w kolejnych rozdziałach tego informatora**. W skrócie należy pamiętać, że obowiązuje Was rejestracja „kto pierwszy, ten lepszy”. Przed godziną startu, wyznaczacie swoich prowadzących oraz wybrane godziny zajęć.

Pamiętaj, aby korzystać z **wydziałowego USOS-a**, nigdy innego (!), dostęp do niego znajdziesz w poniższym linku.

[USOS](#)

**INAUGURACJA ROKU AKADEMICKIEGO I DNI ADAPTACYJNE**

To właśnie na dniach adaptacyjnych będziecie mieli szansę poznać Kolegium Dziekańskie, w tym **Panią Prodziekan ds. studenckich dr Dominikę Gadowską-dos Santos**, a także nas - **członków Samorządu Studentów**. Opowiemy Ci o naszej działalności oraz gdzie możesz nas spotkać każdego dnia. Pani Prodziekan opowie Wam o studiowaniu na WNE oraz o perspektywach na rynku pracy. Więcej informacji i harmonogram znajdziecie [TU](#).

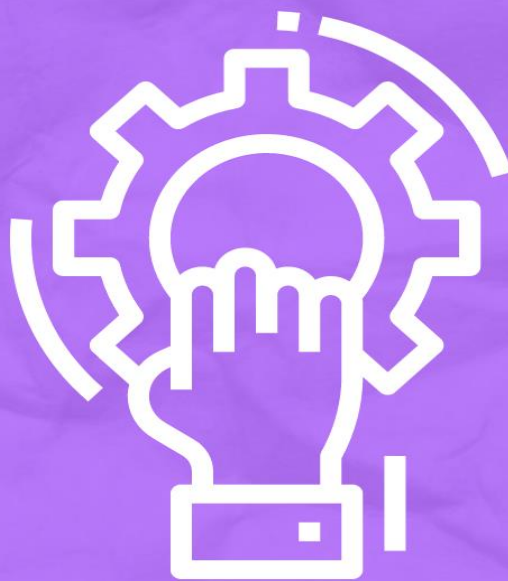
Dni adaptacyjne rozpoczną się uroczystą, wydziałową inauguracją roku akademickiego 2020/2021. Na szkoleniach dowiecie się również jak działa USOS, jak rejestrować się na zajęcia oraz przejście szkolenie biblioteczne.

**Pamiętaj!**

Odpowiedzi na Twoje pytania, znajdują się **w dalszych częściach tego informatora**. Jeśli jednak trapi Cię coś specyficznego, o czym nie pomyśleliśmy, **wykorzystaj grupę FB Waszego roku - [WNE UW 2021](#)** (pamiętaj o funkcji „lupa” czyli o skrótce ctrl+f).



# JAK OGARNAĆ USOSA



## Jak ogarnąć USOSa?

W niniejszym rozdziale opisaliśmy krok po kroku korzystanie z systemu USOS, przedstawiliśmy go jednak także w formie video:

### Filmiki instruktażowe

Na początek szybki kurs języka uniwersyteckiego:

- ▶ **USOS** – system informatyczny, wirtualny dziekanat, Twój indeks, baza danych, kalendarz, komunikator (mailowy), źródło informacji.
- ▶ **ECTS** (European Credit Transfer System) – ujednolicona jednostka mierzenia przedmiotów, które podejmujesz na studiach, zaprojektowana tak, aby służyła całej Europie. Główna idea jest taka, żeby poszczególne ilości punktów dawała informację na temat tego, ile godzin należy poświęcić na naukę danego przedmiotu (zarówno na uczelni jak i w domu). Na każdy rok akademicki przypada 60 ECTS (po 30 na semestr, ale na WNE obowiązuje rozliczenie roczne). Każde brakujące ECTS-y, czyli niezaliczony przedmiot lub taki na który się nie zarejestrowałeś kosztuje 300zł za przedmiot semestralny i 600zł za przedmiot roczny (wyjątkiem są lektoraty i WF).
- ▶ **Program studiów** – inaczej kierunek studiów, każdy ma swój oddzielny kod. Uwaga, ponieważ studia stacjonarne i niestacjonarne to w gruncie rzeczy te same kierunki, ich kody się różnią.
- ▶ **Etap studiów** – w przypadku naszego wydziału, jest to jeden rok studiów. To właśnie etapy podlegają rozliczeniom z punktów ECTS.
- ▶ **Podpięcia** – formalne podłączenie przez Ciebie danego przedmiotu, pod wybrany etap studiów. Podpięcia są istotne dopiero w drugim semestrze – bez obaw!



## Dlaczego mam tyle różnych linków do USOS-a a nie jeden?

Nasz Wydział jako jeden z nielicznych posiada własną nakładkę, dlatego jako studenta WNE, obowiązuje Cię tylko i wyłącznie strona: <https://usosweb.wne.uw.edu.pl>



Znajdziesz tu swój plan, oceny, wnioski i grupy ćwiczeniowe. Co najważniejsze – tylko tutaj zarejestrujesz się na przedmioty prowadzone przez nasz Wydział. Możesz się zalogować po kliknięciu przycisku „Zaloguj” w prawym górnym rogu. Identyfikator to Twój PESEL, natomiast hasło jest takie samo, jak to, którego używałeś(aś) przy logowaniu do systemu IRK.

Centrum Otwartej i Multimedialnej Edukacji (COME) służy do zaliczenia szkolenia bibliotecznego, szkolenia BHP oraz wypełnienia testu poziomującego z języka obcego. Niektóre przedmioty internetowe, w tym najczęściej OGUN-y również są tu realizowane. Poprzez rejestracje żetonową (dostępną dla całego Uniwersytetu) rejestrujecie się na WF-y, OGUN-y oraz lektoraty, czyli przedmioty podlegające Uniwersytetowi, a nie Wydziałowi.

## Jeśli wiem, jak się zalogować i od czego są poszczególne linki, to jak się REJESTROWAĆ?

### [Rejestracja żetonowa](#)

Tutaj rejestrujesz się na przedmioty podlegające Uniwersytetowi. Najważniejsze to:

- ▶ Zarejestrować się na lektorat w obu semestrach (w drugim semestrze rejestracja przeprowadzana jest automatycznie w ramach kontynuacji)

**PAMIĘTAJ!** Aby móc zarejestrować się na DOWOLNY lektorat musisz minimum dwa dni przed rejestracją wypełnić (nie ma progu zdawalności) test predyspozycji językowych. Jest on jedynie wyznacznikiem poziomu grupy – nie jest wiążący.

- ▶ Zarejestrować się na jeden semestr WF w trakcie pierwszego roku (semestr obojętny)
- ▶ Zarejestrować się na OGUN-y o łącznej wartości 6 ECTS (semestr obojętny)

Na lewym panelu:

- **Dokumenty** – Harmonogram rejestracji, czyli spis dat, kiedy zostają uruchamiane poszczególne rejestracje

DOKUMENTY  
▶ Strona główna  
▶ Ogólne zasady rejestracji  
▶ Harmonogram rejestracji  
▶ Pomoc i kontakt

REJESTRACJE

WYSZUKIWARKA

KOSZYK

GIEŁDA

PŁATNOŚCI

- **Rejestracje** – poszczególne grupy (paczki) przedmiotów. Pamiętaj, że nie interesuje Cię każda grupa, gdyż jest to zbiór przedmiotów dla całego Uniwersytetu (Ciebie interesują podstawowo lektoraty, przedmioty ogólnouniwersyteckie oraz WF)

- **Wyszukiwarka** – służy do konkretnego wyszukiwania po słowach kluczach

- **Koszyk** – tutaj łądują przedmioty na które się zarejestrowałeś(-aś), do momentu zakończenia tury rejestracji, do tego momentu możesz swobodnie wyrzucać przedmioty z koszyka (ostrożnie!)







- **Giełda** – dostępna w określonych (późniejszych) turach rejestracji. Służy do bezpośredniej wymiany grupa za grupę między innymi studentami (z całego Uniwersytetu)

- **Płatności** – Twoje należności względem Uniwersytetu. O ile zaliczysz przedmioty oraz nie wydasz na próżno żetonów, nie powinny być problemem.



### A jak to działa? Bardzo prosto

- ▶ wybierz grupę przedmiotów Cię interesujących (WF / lektorat / OGUN)
- ▶ wybierz konkretną podgrupę (wedle potrzeb bądź zainteresowań)
- ▶ wybierz przedmiot w zależności od miejsca, prowadzącego bądź poziomu
- ▶ jeśli rejestracja jest otwarta, masz możliwość kliknięcia koszyczka z zieloną strzałką – gratulacje!

Ikona	Opis
	Nie jesteś zarejestrowany na przedmiot i możesz złożyć prośbę o zarejestrowanie.
	Złożyłeś prośbę o zarejestrowanie albo zostałeś zarejestrowany. Możesz wycofać prośbę albo wyrejestrować się z przedmiotu.
	Złożyłeś prośbę o zarejestrowanie na przedmiot. Nie możesz obecnie wycofać prośby.
	Zostałeś zarejestrowany na przedmiot. Nie możesz obecnie wyrejestrować się.
	Rejestracja na ten przedmiot nie jest obecnie dostępna.
brak	Przedmiot nie jest realizowany w danym cyklu dydaktycznym.
	Nie jesteś zalogowany.

\*nie stresuj się, jeśli nie zobaczysz swojego przedmiotu w planie zajęć! Czasem muszą minąć 24 godziny (migracja danych), bądź nawet musi zakończyć się rejestracja. Najważniejsze, aby twój przedmiot znajdował się w koszyku – tam jest już Twój.



## Rejestracja na przedmioty WNE UW

Twój wydziałowy USOS, stanowi miejsce przechowywania ocen, planu zajęć i wielu innych plików. Teraz zajmiemy się omówieniem rejestracji, ponieważ to jest Ci najbardziej potrzebne na samym początku, a masz ten przywilej, że samodzielnie możesz dobrać sobie prowadzących oraz godziny zajęć!



W zakładce „Dla Studentów” znajduje się ikona „Rejestracje” a w niej:



### Rejestracja

Zarejestruj się na przedmioty lub egzaminy, obejrzyj aktualny stan Twojego koszyka rejestracji...

- ▶ Kalendarz rejestracji, gdzie pojawia się spis tych, które rozpoczną się wkrótce. Stąd możesz przejść bezpośrednio do przedmiotów.
- ▶ Koszyk, czyli to samo co w rejestracji żetonowej, lecz w innym wydaniu graficznym – ostrożnie, żebyś nie wyrejestrował(a) się z przedmiotu!
- ▶ Pozostałe zakładki służą konkretnym typom rejestracji, którymi nie musisz się teraz przejmować. Przejdźmy do opisu rejestracji, która Cię czeka.

## Rejestracja bezpośrednia do grup

Dzięki Kalendarzowi rejestracji znajdź odpowiednią dla I roku opcję (Przedmioty obligatoryjne – st. licencjackie).

Po kliknięciu w odpowiednią grupę, ukaże Ci się lista przedmiotów. Możesz kliknąć koszyczek w celu wybrania grupy i prowadzącego lub podejrzeć spis wszystkich grup. Pamiętaj, że na stronie przedmiotu w USOS, możesz zobaczyć konkretne godziny i prowadzących na siatce zajęć, co ułatwi Ci rozplanowanie sobie rejestracji!

Chwile przed startem rejestracji, możesz zaznaczyć opcję wykładu oraz grupy ćwiczeniowej (w przypadku Konwersatoriów wykładu nie ma) i przygotować się na otwarcie rejestracji. Pamiętaj jednak, że przy odświeżeniu strony twój wybór się resetuje i musisz powtórzyć proces wyboru.





REJESTRUJ					
Grupa	Zapisanych 	Limit miejsc	Prowadzący	Termin	
Wykład					
1	117	120	Jan265 Kowalski265	Wtorek 14:15-16:00	<input checked="" type="radio"/>
Laboratorium					
1	14	15	Jan265 Kowalski265	Czwartek 12:15-14:00 Wtorek 16:15-18:00	<input checked="" type="radio"/>
2	15 	15	Jan515 Kowalski515	Poniedziałek 10:15-12:00 Środa 16:15-18:00	<input type="radio"/>
3	14	15	Jan1933 Kowalski1933	Czwartek 12:15-14:00 Poniedziałek 12:15-14:00	<input type="radio"/>
REJESTRUJ					

Jeśli nie udało Ci się zarejestrować do wymarzonej grupy – nic straconego! Możesz wymienić grupę w procesie Giełdy bądź poprzez pisemne podanie na początku roku akademickiego. Podczas Giełdy istnieje możliwość wymiany grupy, pod warunkiem zwolnienia się w niej miejsc. Schemat rejestracji podczas giełdy jest niemal identyczny, jak we wcześniejszej rejestracji - jedyna różnica polega na tym, że na liście grup danego przedmiotu pojawia się informacja, do której grupy byliście zapisani dotychczas. Pamiętaj, że obowiązuje Was zasada „Kto pierwszy, ten lepszy”, dlatego jeśli zależy Ci na konkretnej grupie ćwiczeniowej, postaraj się zarejestrować od razu po otwarciu rejestracji. Czas rejestracji jest jedynym czynnikiem brany pod uwagę.

### A co po rejestracji?

Jak wspominaliśmy, USOS spełnia wiele funkcji. Większość z nich poznacie „w praniu”, lecz część możemy Wam przybliżyć już teraz.

#### Zakładka Dla Studentów

Poza rejestracjami znajdziecie tam pulę ikon podlegających Studiom. Między innymi:

- **Sprawdziany**, gdzie otrzymujecie na bieżąco (w zależności od prowadzącego i przedmiotu) wpisy dotyczące kartków, aktywności, kolokwiów i egzaminów. Znaczna część prowadzących informuje Was o postępach poprzez ich dedykowane strony (linki podadzą Wam na pierwszych zajęciach), bądź poprzez Waszą uniwersytecką skrzynkę mailową (@student.uw.edu.pl).
- **Oceny końcowe**, czyli odpowiednik papierowego indeksu. Uzupełniane oczywiście dopiero po sesji letniej i zimowej.



- **Podpęcia**, czyli formalne rozliczanie Waszego toku studiów. Na naszym Wydziale obowiązuje rozliczenie roczne, co oznacza, że podpęciami będziemy zajmować się dopiero pod koniec roku akademickiego – póki co, jedna rzecz na głowie mniej! Poinformujemy Was o potrzebie podpinania przedmiotów z wyprzedzeniem oraz poradzimy Wam, jak się do tego zabrać.
- **Podania**, które składacie elektronicznie lub papierowo. To co jako jedyne przyda Wam się na początku roku, to podanie o zmianę grupy ćwiczeniowej, które składacie w formie papierowym w dziekanacie studiów licencjackich, dopiero po rozpoczęciu zajęć.
- **Płatności**, czyli nieuregulowane płatności. Osoby studiujące w trybie niestacjonarnym powinny się zaznajomić z tą zakładką już teraz, pozostali dopiero przy karnych opłatach, na przykład przez nierozliczenie przedmiotu (OBY NIE!). System automatycznie generuje Wam dane do płatności – pobieracie tylko blankiet wpłaty. Pamiętajcie o odsetkach, które naliczane są kiedy płatność zostanie ZŁOŻONA po terminie, a nie zaksięgowana.

### Zakładka Mój USOSWEB

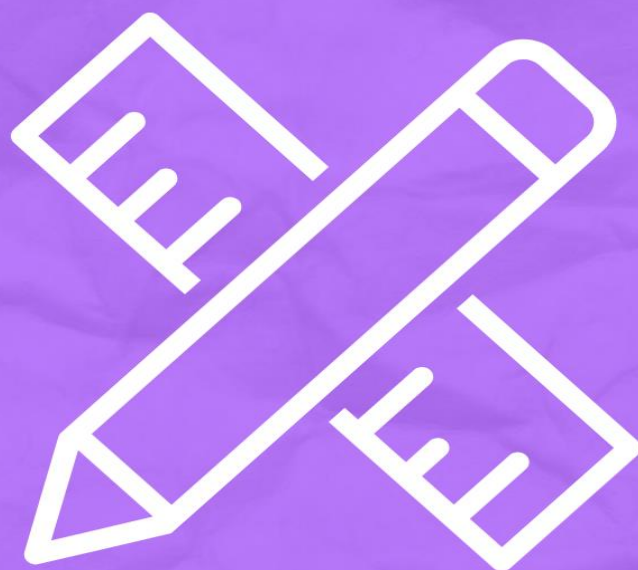
Czyli bezpośredni dostęp do planu zajęć, ocen oraz opisu zajęć. Nie bój się informacji o braku podpęcia przedmiotów – jak wspominaliśmy będzie na to czas pod koniec roku akademickiego.

### Zakładka Katalog

Znajduje się tu spis wszystkich Uniwersyteckich przedmiotów, programów studiów, pracowników, studentów i jednostek. Idealne do szukania opisu przedmiotów, siatki zajęć i prowadzących. Służy również lokalizowaniu budynków (co lepiej robi Google Maps i jakdojadę.pl) oraz stalkowaniu przyszłych prowadzących i rówieśników. Interesujące Cię przedmioty znajdziesz po wyszukaniu jednostki „Wydział Nauk Ekonomicznych”. Dodatkowe szkolenia zostaną przeprowadzone również na Sulejowie, gdzie będziecie mieli nieograniczoną możliwość zadawania pytań ponad tuzinowi samorządowców oraz jeszcze większej ilości starszych studentów.



CO CIĘ CZEKA  
NA  
PIERWSZYM  
ROKU?



## Co Cię czeka na 1. Roku?

Wiecie już o czym pamiętać przed rozpoczęciem roku akademickiego oraz jak ogarnąć USOSa. Najwyższa pora poznać przedmioty, które czekają na Was podczas pierwszego roku studiów. Opierając się o sylabusy oraz doświadczenia starszych studentów, w przystępny sposób prezentujemy Wam listę przedmiotów, których możecie się spodziewać na pierwszym roku.

### **Algebra Liniowa (Ekonomia + MSEMEn)**

Tu wszystko kręci się wokół macierzy. Pojęcia: przestrzeń nieskończenie wymiarowa, macierze odwrotne i odwracalne, diagonalizacja macierzy czy podprzestrzenie afiniczne brzmią abstrakcyjnie? Oj tak, ale na tym polega urok algebry! Wyznaczniki i wartości własne pomogą rozwiązać niejedno zadanie, a formy kwadratowe będziecie wspominać jeszcze na Analizie Matematycznej II w semestrze letnim. Kto nie lubi wektorów niech się strzeże, będzie ich sporo! Ale nie ma co panikować, podobno metodą sympleks, wychodzi wszystko.

### **Analiza Matematyczna I (Ekonomia + MSEMEn)**

Program sugeruje, że będziecie powtarzać materiał z liceum. Nie dajcie się zwieść! Niejednemu spędziła już sen z powiek. Tutaj ciągi dążą do nieskończoności, a granice mogą nie istnieć. Na szczęście, przy badaniu zbieżności szeregów, z pomocą przyjdą d'Alembert i Cauchy, a z nimi Abel, Dirchlet i Leibniz. Na AM I nauczcie się dobrze pochodnych, bo przydają się na wielu przedmiotach i uważajcie na e, liczbę Eulera, która potrafi płać figle! Wykładowcy z MIMu nie pozwolą się nikomu nudzić i przygotowują dla Was mnóstwo uroczych zadań.

### **Demografia (tylko Ekonomia)**

Tak, to właśnie to wyjątkowe rozszerzenie ekonomii, w którym nie pojawia się słowo „historia”. Na tych zajęciach przedstawiona zostanie analiza współzależności zjawisk demograficznych i gospodarczych na poziomie globalnym, regionalnym i lokalnym. Dowiedzieć się można również, że miłość da się ująć w ekonomiczny sposób, dlaczego teoria Maltusa nie sprawdziła się i z jakiego powodu statystycznie kobiety żyją dłużej od mężczyzn. W czasie semestru wykorzystywane są różne wskaźniki i bazy danych. Ułatwią one napisanie pracy semestralnej, w której będziecie musieli wykorzystać zdobytą na przedmiocie wiedzę i przedstawić wyniki własnych badań.



### Historia Ekonomii (tylko Ekonomia)

Na tych zajęciach przedstawiane są sylwetki najbardziej znanych ekonomistów, m.in. Adama Smitha kojarzonego z pojęciem „niewidzialnej ręki rynku”, Alfreda Marshalla uważanego za ojca mikroekonomii, czy jednego z twórców makroekonomii - Keynesa. W trakcie semestru można poznać zarówno szczegóły z biografii ekonomistów, jak i ich teorie, które przyczyniły się do rozwoju współczesnej ekonomii. Warto wybrać ten przedmiot, żeby nazwiska ekonomistów nie kojarzyły się tylko i wyłącznie z nazwami modeli, których będziecie się uczyć na innych zajęciach.

### Historia Gospodarcza (tylko Ekonomia)

Na tym konwersatorium poruszane są zagadnienia związane z mikro i makroekonomią. Pozwalają zgłębić wiedzę o dawnych ustrojach, teoriach rozwoju gospodarczego oraz wszelkich procesach ekonomicznych. Zajęcia dają możliwość krytycznej oceny rzeczywistości i pozwalają na samodzielne przeanalizowanie ekonomicznych konsekwencji zmian społecznych.

### Mikroekonomia I

To pierwsze prawdziwe spotkanie z ekonomią w czasie studiów. Pozornie wydaje się niewinna. Może trochę bardziej humanistyczna niż pozostałe przedmioty. Ale pozory mylą. Na zajęciach dowiecie się wszystkiego o teorii konsumenta. Czyli co kupić i za ile, aby być w zgodzie nie tylko z preferencjami, ale i ograniczonym budżetem. Wykresy funkcji i zadania to chleb powszedni. Jeśli chcecie, aby użyteczność z tych zajęć była jak największa, koniecznie zaopatrzenie się w tomik Variana. Opinie są różne. Jedni sądzą, że ta Biblia ekonomistów i wykłady, to dobra substytucyjna. Inni jednak twierdzą, że komplementarne. Starsze roczniki radzą unikać ryzyka, jakie niesie za sobą strzelanie na teście egzaminacyjnym i radzą poważnie przygotowywać się do zajęć.

### Podstawy Ochrony Własności Intelektualnej

Legenda głosi, że to najnudniejsze wykłady. A w każdej legendzie jest trochę prawdy. Na szczęście zajęcia odbywają się tylko raz, ale za to trwają sześć godzin. Ewentualnie trzy godziny, ale wówczas rozłożone są na dwa dni. Dostaniecie na nich informacje na temat znaku towarowego, logo i patentu. Dowiecie się wszystkiego o plagiacie. A raczej tego, żeby unikać go jak ognia. Wszystkie uczniowskie sztuczki ściągania skutecznie zostaną wybite Wam z głowy. Bo nawet jeśli uda się unikać kryminału, to o zgrozo, powtarzanie POWI gwarantowane!



**Prawo z elementami prawa handlowego (tylko Ekonomia)**

Trochę wiedzy prawniczej, którą każdy dobry ekonomista powinien mieć. Jedyny na pierwszym roku przedmiot, który trwa dwa semestry, a zajęcia prowadzone są tylko w formie wykładów. Dlatego wielu studentów o nim zapomina – to błąd. Informujemy – spółka partnerska na teście, to nie jest dobry pomysł. Ściąganie jest przecież niezgodne z prawem! Poznaje się tu moc skryptu przedmiotu, który czytany pilnie, pozwala dowiedzieć się wszystkiego o normach prawnych, przedsiębiorstwie czy ogólnej odpowiedzialności w obrocie gospodarczym, a zgromadzone z wykładów notatki ułatwiają przyswojenie wiedzy o spółkach i papierach wartościowych.

**Wstęp do ekonomii (Ekonomia + MSEMAt)**

Przedmiot należących do tych miłych i przyjemnych, a przede wszystkim jest to odpoczynek od wszechobecnych w I semestrze liczb. Podczas wykładu padają odpowiedzi na pytania: czemu warto się uczyć ekonomii i na czym polega jej piękno. Poznacie podstawowe definicje ekonomiczne, zapoznacie się z niektórymi wykresami otrzymacie ogólny zarys istoty tej dziedziny. Jak sama nazwa wskazuje, to dopiero wstęp do przygody z ekonomią.

**Analiza Matematyczna II (Ekonomia + MSEMEn)**

Wielbicie AM I będą zachwyceni. Tu nauczycie się legendarnych całek. Dowiedziecie się co nieco o różniczkach i będziecie się doskonalić w rozwiązywaniu zadań metodą Lagrange'a. Kto nie wkuł pochodnych w pierwszym semestrze, będzie musiał szybko to nadrobić i mieć je w małym paluszku, aby móc zmierzyć się z pochodnymi funkcji wielu zmiennych, gradientami czy macierzą Jacobiego. Po AM II nie będzie problemu w odróżnianiu maksimum i minimum od zwykłego punktu siodłowego. Nie słyszeliście o istnieniu takich tworów jak hiperboloida dwupowłokowa czy elipsoida? Nie szkodzi, poznacie je właśnie na tym przedmiocie.



## Makroekonomia I

Sytuacja staje się poważna. Zajmujemy się ogromnymi sumami pieniędzy, dużymi gospodarkami, które analizujemy jako zamknięte – z rządem lub bez – i otwarte. Nauczycie się co wliczać do PKB oraz jak kreowany jest pieniądz i jakie ma funkcje. Koordynatorzy przedmiotu zadbali, abyście na zajęciach w pracowni komputerowej poznali w jaki sposób czerpać informacje ze światowych baz danych. Nic nie dzieje się bez przyczyny, więc swoją wiedzę będziecie mogli wykorzystać przygotowując w grupach raporty, które stanowią dużą część oceny z ćwiczeń. Poznacie pewne reguły, które rządzą tym światem. Nie cieszcie się, każdy z modeli jest już dawno obalony. Będziecie za to rozważać, co się stanie, gdy pewne parametry w nich się zmieniają, co oznacza wielką ilość wykresów, tak bardzo kochanych przez wszystkich studentów.

## Mikroekonomia II

Ten przedmiot pozwoli Wam zrozumieć czym kierują się przedsiębiorstwa, dokonując swoich wyborów. Na tych zajęciach dogłębnie zaznajomicie się z pojęciami kosztu krańcowego i zysku ekonomicznego. Izokoszty i korzyści skali nie będą już obce! Zaczynając od konkurencji doskonałej przejdziecie przez monopol do oligopolu, aby poznać różne modele rynku. Później będziecie mieli dylemat. A konkretniej dylemat więźnia, bo zacznie się teoria gier. Dowiedziecie się, że równowaga Nasha nie zawsze idzie w parze z efektywnością Pareto. Ale nie martwcie się, konkurencje w modelu Cournot'e'a, Bertranda czy Stackelberga nie są takie straszne. Wręcz przeciwnie. Wielu studentów tak ciekawia, że uczą się Mikro II jeszcze raz.

### **Narzędzia informatyczne w ekonomii (MSEMen - semestr zimowy; Ekonomia - semestr letni)**

Zaczynają się łagodnie. W końcu każdy z nas zna Excela. Ale sielanka wykresów i kilku obliczeń w arkuszu kalkulacyjnym nie trwa długo. Do akcji bowiem wchodzi R oraz Maxima. Z nich dostaniecie solidne fundamenty, które staną się podstawą do wglębnienia się w temat. Od Was zależy, jak to wykorzystacie i co na tym zbudujecie. Na ocenę z narzędzi pracujecie cały semestr, rozwiązując na każdych zajęciach testy. Trwają tylko 15 minut, a punkty przyznawane są tylko za poprawny wynik – dobry trening dla opanowania stresu związanego z wpływającym czasem oraz koncentracji. Alternatywnie, zależnie od prowadzącego możecie spotkać się z oceną na podstawie dwóch kolokwii trwających całe zajęcia, w których także liczy się jedynie poprawność wyniku.

**Na następnej stronie, przykładowy plan dla studentów Ekonomii :)**



# EKONOMIA

	PONIEDZIAŁEK	WTOREK	ŚRODA	CZWARTEK	PIĄTEK
8:00	<b>WYKŁAD</b> Algebra Liniowa		<b>LEKTORAT</b> Język angielski		<b>LEKTORAT</b> Język angielski
9:45	<b>WYKŁAD</b> Wstęp do Ekonomii	<b>ĆWICZENIA</b> Analiza matematyczna		<b>ĆWICZENIA</b> Mikroekonomia	<b>ĆWICZENIA</b> Analiza matematyczna
11:30	<b>WYKŁAD</b> Analiza matematyczna	<b>ĆWICZENIA</b> Algebra Liniowa		<b>ĆWICZENIA</b> Algebra Liniowa	
13:15	<b>WYKŁAD</b> Prawo z el. prawa handlowego			<b>ĆWICZENIA</b> Historia Gospodarcza	
15:00		<b>OGUN</b>			
16:45					<b>WYKŁAD</b> Podst. ochrony wł. intelekt.
18:30			<b>WYKŁAD</b> Mikroekonomia		



## Międzykierunkowe Studia Ekonomiczno-Menedżerskie (MSEMen)

### O studiowaniu na MSEMenie:

Międzykierunkowe Studia Ekonomiczno-Menedżerskie są połączeniem dwóch kierunków prowadzonych przez dwa, bliskie sobie na pierwszy rzut oka, wydziały. Po dokładniejszym spojrzeniu okazuje się, że bliskość jest tylko pozorna, zarówno jeśli chodzi o zakres nauczania jak i odległość na mapie. Wydział Nauk Ekonomicznych (ul. Długa 44/50) i Wydział Zarządzania (ul. Szturmowa 1/3), bo o tych jednostkach tu mowa, leżą od siebie w znacznej odległości, a przejazd między nimi zajmuje około 35-40 minut, co warto uwzględnić w późniejszym ustalaniu przez Was planu. Wracając do kierunków - WNE pozwoli spojrzeć wam na świat oczami ekonomisty poprzez nauczanie takich przedmiotów jak Mikro- czy Makroekonomia, a także równie ważna Analiza Matematyczna. WZ natomiast wprowadzi Was w tajniki zarządzania poprzez takie przedmioty jak Podstawy Zarządzania, Podstawy prawa w gospodarce czy Zachowania organizacyjne. W kwestii infrastruktury zarówno jeden, jak i drugi wydział mają czym się pochwalić. O tym, co oferuje WNE możecie przeczytać w naszym informatorze, a Wydział Zarządzania, który jest jednym z największych na Uniwersytecie Warszawskim, jest równie dobrze zaopatrzone w bufet, kawiarnie, sklepiki, jak nasz Wydział. Na jego terenie znajdziecie również księgarnię, oddział banku oraz halę sportową, na której odbywają się WFy. Różnice pomiędzy WNE i WZ, o których tutaj wspomniano, są zdecydowanym plusem tego kierunku. W zakresie nauczania uzupełniają się, tworząc idealnie zbalansowaną mieszankę ekonomii i zarządzania.

### Rozliczanie:

Pierwszą istotną wiadomością jest to, że Wydział Nauk Ekonomicznych jest jednostką macierzystą, która sprawuje bezpośrednią opiekę nad msemen-ami - jak potocznie są nazywani studenci tego kierunku - a co za tym idzie wszystkie najważniejsze rzeczy (takie jak przedłużanie legitymacji, przepisywanie przedmiotów, itp.) załatwiane są w dziekanacie studiów na WNE. Nie oznacza to oczywiście, że w trakcie swoich studiów nie odwiedzisz dziekanatu na Wydziale Zarządzania, bo stanie się to niejednokrotnie. Na WNE obowiązuje rozliczenie roczne, co oznacza, że kryteria, które powinniście spełnić, aby móc kontynuować naukę, weryfikowane są po zakończonym roku akademickim.

**O programie nauczania:**

Prowadzący na WZ kładą nacisk na umiejętności pracy oraz odpowiedniego zachowania w świecie biznesu. Na zajęciach nie zabraknie praktyki, a głównym narzędziem pracy będą case study z realnymi problemami do rozwiązania. Na WNE natomiast realizowane są przedmioty z zakresu ekonomii: Mikroekonomia, Makroekonomia, Algebra Liniowa, Analiza Matematyczna, Narzędzia Informatyczne w Ekonomii. Zajęcia na WNE pokażą Wam jak funkcjonuje świat z perspektywy ekonomicznej. W trakcie pierwszego roku nauczycie się jak zachowują się konsumenci oraz producenci, ale dowiedziecie się także jak funkcjonują światowe gospodarki. Przedmioty na WNE to w dużej mierze liczby, ale to, co w nich najważniejsze to nauka analitycznego myślenia i rozwiązywania problemów, na którą zapotrzebowanie na współczesnym rynku pracy stale rośnie. Przedmioty na WNE i WZ bardzo dobrze się uzupełniają zapewniając zdobycie gruntownej wiedzy oraz nabycie umiejętności potrzebnych w pracy zarówno analityka jak i na stanowiskach kierowniczych. A to 'ściągawka', która z pewnością przyda wam się jeszcze nie raz!

**[Program studiów dla MSEMEn](#)****Podstawy prawa w gospodarce**

Pierwszy przedmiot prowadzony na Wydziale Zarządzania, który stanowi idealne wprowadzenie do przedmiotów prawnych znajdujących się w programie studiów ekonomiczno-menedżerskich. W trakcie zajęć poznacie strukturę prawa regulującego działalność gospodarczą oraz instytucji państwowych kształtujących warunki prowadzenia tej działalności. Koordynatorzy zapoznają was z warunkami uruchamiania i prowadzenia działalności gospodarczej, dysponowania podstawowymi rodzajami zasobów.

**Podstawy zarządzania**

Pierwszy semestr stanowi idealne wprowadzenie zarówno do Ekonomii jak i Zarządzania. Tak jak na WNE naukę rozpoczynacie mikro- czy makroekonomią, tak przygodę z WZ-tem zaczynacie podstawami zarządzania. Zajęcia przedstawią podstawy teorii organizacji i zarządzania, a prowadzący przekażą Wam wiedzę na temat najważniejszych podejść teoretycznych i modeli analitycznych, wspierających zarządzanie organizacjami. Dzięki temu każdy z Was wykształci sobie najważniejsze umiejętności menedżerskie już na początku studiów.



## Zachowania organizacyjne

Drugi semestr na Wydziale Zarządzania zaczynacie Zachowaniami organizacyjnymi. Tu dowiecie się jak prawidłowo komunikować się wewnątrz organizacji, by uniknąć wszelakich konfliktów. Nie martwcie się, jeśli takowe powstaną - koordynatorzy sprawią, że bez problemu znajdziecie źródło sporu i sprawnie dojdziecie do kompromisu. Poza tym poznacie wiele metod radzenia sobie ze stresem oraz poczuciem “wypalenia” zawodowego oraz nauczycie się zarówno efektywnej pracy w grupach jak i umiejętności dobrego przywództwa.

## Administracja publiczna

Kolejnym przedmiotem prawnym na kierunku ekonomiczno-menedżerskim jest Administracja publiczna. Przedmiot w dużym stopniu podobny do podstaw prawa w gospodarce z pierwszego semestru. Po zaliczeniu tego przedmiotu rozporządzenia czy akty prawa powszechnie obowiązującego nie będą Wam straszne. Poznacie również organy prawne i ich zadania oraz obszary działania prawa.

## Parę rad dla MSEMenu

- ▶ Na MSEMenie będzie was stosunkowo niedużo – warto trzymać się razem i wzajemnie sobie pomagać. Wysyłać sobie notatki, razem się uczyć, a przede wszystkim należyście się zintegrować bardzo to ułatwia późniejsze studenckie życie;
- ▶ Koniecznie dołączcie do dedykowanej Wam grupy na facebooku [UW MSEMEn 2021](#) - przez najbliższe lata to będzie Wasze centrum dowodzenia, źródło wiedzy, wsparcia i przestrzeń do narzekania na sprawy, których nie rozumieją ludzie z ekonomii
- ▶ Rejestracja - warto przy niej pamiętać, że WNE ma swój wydziałowy USOS i to z niego korzystaj przy rejestracji na przedmioty na tym wydziale, z kolei rejestrując się na zajęcia na WZ, korzystaj z głównego USOSa
- ▶ Integracja - nauka jest bardzo ważna, szczególnie na tak prestiżowym kierunku (pokonaliście kilkanaście osób, które również czyhało na Wasze miejsce!), ale nie zapominajcie o tym, że studia to najlepszy czas w Waszym życiu - wykorzystajcie to dobrze! Ze studiowaniem jest jak z MSEMenem - kluczowa jest odpowiednia równowaga.

**Na następnej stronie znajdziecie przykładowy plan dla studentów MSEMEn-u :)**

# MSEMen

	PONIEDZIAŁEK	WTOREK	ŚRODA	CZWARTEK	PIĄTEK
8:00					
9:45		<b>ĆWICZENIA</b> Analiza matematyczna	<b>ĆWICZENIA</b> Administracja publiczna	<b>ĆWICZENIA</b> Analiza matematyczna	
11:30			<b>WYKŁAD</b> Administracja publiczna	<b>ĆWICZENIA</b> Makroekonomia	
13:15		<b>WF</b> Siłownia	<b>ĆWICZENIA</b> Zachowania organizacyjne		
15:00		<b>LEKTORAT</b> Język angielski	<b>WYKŁAD</b> Analiza matematyczna	<b>LEKTORAT</b> Język angielski	
16:45			<b>WYKŁAD</b> Mikroekonomia	<b>ĆWICZENIA</b> Mikroekonomia	
18:30			<b>WYKŁAD</b> Makroekonomia		

## Międzykierunkowe Studia Ekonomiczno-Matematyczne (MSEMat)

### O studiowaniu na MSEMacie:

Zajęcia prowadzone są przez dwie jednostki: Wydział Nauk Ekonomicznych (WNE), mieszczący się przy ul. Długiej 44/50 obok stacji metra Ratusz Arsenal oraz Wydział Matematyki, Informatyki i Mechaniki (MIMUW), znajdujący się na kampusie Ochota przy ul. Banacha 2. W pobliżu znaleźć można wiele przydatnych obiektów, takich jak Centrum Sportu i Rekreacji, gdzie odbywają się zajęcia wf oraz inne wydziały nauk ścisłych, na których realizować można np. lektoraty lub OGUNy. Gdybyście zgłodnieli w okolicach kampusu Banacha, a zbrzydnie Wam MIMowy Kubuś, bardzo popularny jest bufet na Wydziale Biologii, gdzie można zjeść dobrze i względnie tanio. Wszystkie sprawy techniczne, takie jak m. in. podbicie legitymacji, studenci MSEMatu powinni załatwiać w dziekanacie MIMu. W indywidualnych przypadkach warto poradzić się opiekuna swojego roku w Samorządzie Studentów, lub (w poważniejszych sprawach), zwrócić się o pomoc do dziekana do spraw studenckich, którym na MIMie jest dr hab. Paweł Goldstein. Na wizyty należy umawiać się w sekcji studenckiej MIM UW na pierwszym piętrze.

### Rozliczanie:

Warto pamiętać, że na MIMie obowiązuje rozliczenie semestralne. Należy zatem zaliczyć sesję zimową, aby móc kontynuować naukę w semestrze letnim. Sytuacja wygląda bardziej dogodnie w przypadku WNE, gdzie praktykowany jest roczny system rozliczania studentów ze zdobytej wiedzy i w przypadku niezaliczenia jakichś przedmiotów, istnieje więcej możliwości nadrobienia zaległości, w tym organizowane są tzw. repety. Istotną różnicą w zaliczaniu przedmiotów na MIMie jest także fakt, że o końcowej ocenie decyduje łączna liczba punktów zdobytych przez cały semestr, co oznacza, że niezadowalające wyniki kolokwium nadrabiać można oceną z ćwiczeń i odwrotnie.

### O programie nauczania:

MSEMat posiada w swej ofercie przedmioty pokrywające program ekonomii stacjonarnej. Różni się jednak tym, że ich matematyczna część realizowana jest na bardziej zaawansowanym poziomie, a zajęcia te odbywają się na MIMie. Przerabiany jest w zasadzie cały program ekonomii oraz prawie cały program matematyki, a zdobycie podwójnego dyplomu odbywa się bez konieczności zaliczania podwójnej liczby przedmiotów. Należy pamiętać, że studenci MSEMatu są zwolnieni z obowiązku wyrabiania OGUNów, choć jest to ciekawa perspektywa dla osób pragnących rozwijać zainteresowania niezwiązane z matematyką czy ekonomią.



**Analiza matematyczna:**

Najtrudniejszym przedmiotem pierwszego roku, podobnie jak na ekonomii, jest analiza matematyczna. Jest to przedmiot o największej wadze ECTS oraz jedyny, który nie kończy się egzaminem (w sesji zimowej), co oznacza, że o ocenie końcowej decyduje wynik dwóch kolokwium oraz ćwiczeń (łącznie). Standardowo, 50% punktów gwarantuje zaliczenie przedmiotu, choć zdarza się, że próg ten jest obniżany. Dodatkowo bywa tak, że prowadzący organizują pod koniec semestru coś o nazwie „kolokwium ratunkowego”, co jest szansą na poprawienie wyniku któregoś z kolokwium, lecz zasady ustalane przez prowadzących bywają dość abstrakcyjne, co sprawia, że nazwa nie jest przypadkowa i rzeczywiście należy traktować to jako ostatnią deskę ratunku, starając się raczej zaliczyć wszystko w standardowym terminie. Oczywiście w przypadku braku wymaganej do zaliczenia ilości punktów, studentowi przysługuje także prawo do tzw. poprawki. Pula punktów zdobytych w ciągu semestru jest wtedy zazwyczaj zerowana, a o zaliczeniu przedmiotu decyduje tylko i wyłącznie wynik tego egzaminu. Nie jest to jednak sposób zaliczania analizy matematycznej 1.1, który Wam polecamy.

**Algebra dla MSEMAt:**

Drugim ważnym przedmiotem realizowanym na MIMie jest Algebra dla MSEMAt, która stanowi połączenie materiału Wstępu do Matematyki i Geometrii z Algebrą Liniową, oraz części materiału Algebry I, prowadzonych dla matematyki stacjonarnej. Tutaj również o wyniku końcowym decyduje łączna liczba punktów otrzymanych za wyniki z kolokwium, oddane serie zadań (prace domowe), aktywność na ćwiczeniach i oczywiście egzamin końcowy.

**Wstęp do Informatyki:**

Wartym uwagi przedmiotem, znajdującym się w programie studiów pierwszego semestru na MIMie jest także Wstęp do Informatyki (WDI). Można na nim zdobyć podstawy wiedzy o programowaniu i jest raczej traktowany jako przedmiot ciekawostka, choć okazuje się, że wiele osób ma z nim problem, ale jednocześnie jest uważany za przedmiot praktyczny i przyszłościowy. Warto więc zastanowić się nad kontynuacją jego nauki w semestrze letnim, tak jak to się odbywa w przypadku studentów matematyki stacjonarnej.

**[Pełny program studiów dla MSEMAt](#)**

**Na następnej stronie znajdziecie przykładowy plan dla studentów MSEMAt-u :)**



# MSEMat

	PONIEDZIAŁEK	WTOREK	ŚRODA	CZWARTEK	PIĄTEK
8:00			<b>LEKTORAT</b> Język angielski	<b>WF</b> Siatkówka	<b>LEKTORAT</b> Język angielski
9:45	<b>WYKŁAD</b> Wstęp do informatyki	<b>WYKŁAD</b> Algebra			
11:30		<b>WYKŁAD</b> Analiza matematyczna		<b>WYKŁAD</b> Analiza matematyczna	
13:15	<b>WYKŁAD</b> Prawo z el. prawa handlowego	<b>ĆWICZENIA</b> Analiza matematyczna	<b>ĆWICZENIA</b> Wstęp do informatyki	<b>ĆWICZENIA</b> Mikroekonomia	<b>ĆWICZENIA</b> Analiza matematyczna
15:00		<b>ĆWICZENIA</b> Algebra			<b>ĆWICZENIA</b> Algebra
16:45					
18:30	<b>WYKŁAD</b> Wstęp do Ekonomii		<b>WYKŁAD</b> Mikroekonomia		

## Parę rad:

- ❑ W przypadku osób starających się o miejsce w akademiku, zalecanym wyborem jest Dom Studenta nr 1 lub nr 2, czyli bliźniacze akademiki „Żwirek” i „Muchomorek”, znajdujące się na kampusie Ochota tuż przy wydziale matematyki.
- ❑ Dla bardziej ambitnych, spragnionych wiedzy studentów, istnieje możliwość wyrobienia dwóch semestrów WDI, nieobowiązkowej Analizy Matematycznej 2.2 oraz GALu (Geometria z Algebrą Liniową) i Algebry I, zamiast Algebry dla MSEMAt, co stanowi rozszerzenie programu MSEMAtu, a jest obowiązkowym programem matematyki stacjonarnej
- ❑ Polecamy zaliczenie jak najwięcej tzw. ‘biedapredmiotów’ na pierwszym roku. Kolejne lata to ogromny nakład obowiązków i opłacałnie jest się wtedy skupić na poważniejszych sprawach i nie zaprzętać sobie głowy takimi rzeczami jak rozszerzenie ekonomii (demografia, historia gospodarcza lub historia myśli ekonomicznej), prawo handlowe, czy WF.
- ❑ Najlepszym i wystarczającym sposobem na przygotowanie się do zaliczenia kolokwium z analizy matematycznej jest przerobienie wszystkich zadań z jawnej puli, a sprawdzonymi pomocami naukowymi są notatki od starszych roczników.





**HARMONOGRAM**

Po opisanii przedmiotów oraz przykładowych planów zajęć na pierwszym semestrze studiów na WNE, czas przedstawić wam harmonogram najważniejszych wydarzeń, których daty warto zapisać sobie w kalendarzu!

- **09.09.2021 - 24.10.2021** Rejestracja na przedmioty ogólnouniwersyteckie całoroczne oraz te na semestr zimowy 2020/2021
  - 09.09 - Rejestracja na OGUN-y ścisłe
  - 13.09 - Rejestracja na OGUN-y humanistyczne
  - 14.09 - Rejestracja na OGUN-y społeczne
- **14.09.2021 - 10.10.2021** Rejestracja na lektoraty
- **23.09.2021** Rejestracja na przedmioty obligatoryjne
- **04.10.2021 - 10.10.2021** Tydzień Integracyjny
- **02.10.2021** Rozpoczęcie zajęć dydaktycznych w ramach semestru zimowego
- **23.12.2021 – 09.01.2022** Wakacje zimowe
- **31.01.2022 – 13.02.2022** Egzaminacyjna sesja zimowa na WNE
- **14.02.2022 – 20.02.2022** Przerwa międzysemestralna
- **21.02.2022** Rozpoczęcie zajęć dydaktycznych w ramach semestru letniego
- **14.04.2022 – 19.04.2022** Wakacje wiosenne
- **06.05.2021– 07.05.2022** Juwenalia
- **20.06.2022 – 10.07.2022** Egzaminacyjna sesja letnia na WNE
- **11.07.2022 - 30.09.2022** Wakacje Letnie



# NAUKA ZDALNA



## **Nauka zdalna**

Trzy semestry temu WNE UW przeszło na tryb nauki zdalnej i mimo, że semestr zimowy roku akademickiego 2021/2022 rozpoczynamy stacjonarnie, poniżej znajdziecie kilka wskazówek jak się odnaleźć przy ewentualnym powrocie zdalnej nauki.

## **Zajęcia**

Zajęcia odbywały się zgodnie z wcześniejszym planem. Zależnie od prowadzącego, były dobierane platformy do łączenia się ze studentami i udostępniania materiałów do nauki. Zdecydowana większość zajęć odbywała się na platformie Microsoft Teams, podczas których prowadzący udostępniali ekran z prezentacją, zadaniami i rozwiązaniami. Zdarzały się również przypadki prezentowania rozwiązań bezpośrednio na tablicy powieszonyj na ścianie przy włączonyj kamerze.

## **Materiały do nauki**

Materiały do nauki były udostępniane na stronach prowadzących, na platformie „moodle” lub wysyłane drogą mailową.

## **Integracja i współpraca mimo nauki zdalnej**

Owszem – tryb nauczania jest zdalny, ale tylko on. W dalszym ciągu możecie się spotkać (nawet wirtualnie) i poznać, do czego gorąco zachęcamy. Grupa WNE 2020 jest do Waszej dyspozycji – znajdziecie tam kompanów do współpracy, pomocy lub wspólnego wypadu (w tym osoby ze starszych roczników).

Zdecydowanie polecamy utworzenie konwersacji na messengerze, w której znajdą się osoby będące z Wami w grupie ćwiczeniowej. Umożliwia to szybki update z ostatnich zajęć, wsparcie z materiałem i pracą domową czy nawet wspólne łączenie się w bólu po nieudanej kartkówce lub świętowanie tej, którą roznieśliście w drobny mak.

Samorząd również postara się zadbać o zorganizowanie pewnych eventów ułatwiających Wam integrację na roku także STAY TUNED!!! Nie musicie jednak czekać tylko na te eventy – sami również możecie tworzyć okazje

Integracja między studentami jest bardzo ważnym elementem naszego Wydziału i każdego roku podkreślamy, że teamwork i wzajemne wspieranie się są tutaj na porządku dziennym.

## **Tips and tricks**

- Załóżcie konwersacje na messengerze Waszych grup ćwiczeniowych,
- Nie bójcie się pytać o pomoc kolegów ze swojego lub starszego roku,
- Wyczekujcie wydarzeń organizowanych przez Samorząd i nie tylko!
- Starajcie się być na bieżąco z materiałem online – wiemy, czasami wymaga to silnej woli ale warto. Podczas zajęć online łatwiej się zakopać w materiale niż ma to miejsce podczas zajęć stacjonarnych.

**WARUNKI  
I RESZTA  
ZŁEGO**



## Warunki i reszta z tego

### Przedmioty obligatoryjne, kierunkowe itd.

Na każdym roku studiów należy uzyskać zaliczenie z określonej przez program studiów liczby przedmiotów. Każdemu przedmiotowi przypisana jest liczba punktów ECTS – w jednym roku akademickim wymagane jest uzyskanie łącznie 60 punktów z przedmiotów programowych (obowiązkowych) i jest to równoważne z pełnym zaliczeniem danego roku. Możliwe jest uzyskanie ponad 60 punktów ECTS poprzez zaliczenie przedmiotów dodatkowych tzw. wolnego wyboru lub typu OGUN. Przedmioty ponadprogramowe można realizować w dowolnej liczbie, o ile tylko student da radę pogodzić je z zajęciami obowiązkowymi. Gdy student, dzięki uzyskaniu zaliczeń z wymaganych na danym roku przedmiotów, uzyska mniej niż 40 punktów ECTS to nie ma zaliczonego roku, co skutkuje skreśleniem z listy studentów. W takiej sytuacji nie ma możliwości powtarzania roku i jedynym sposobem jest powtórna rekrutacja na pierwszy rok w następnym roku akademickim. W przypadku, gdy zdobędzie powyżej 40, a poniżej 60 punktów ECTS zdaje na kolejny rok studiów warunkowo. Co to właściwie oznacza? Każdemu studentowi przysługują dwa terminy zaliczenia przedmiotu. Jeżeli nie uda się zdać przedmiotu w regulaminowym czasie student zobowiązany jest powtórzyć go w kolejnym roku akademickim w semestrze, w którym się odbywa. Dotyczy to także przedmiotów, które składają się z zaliczenia najpierw ćwiczeń, a następnie egzaminu końcowego. Student ma możliwość przystąpić do zaliczenia ćwiczeń dwa razy, jednak wtedy pozostaje mu tylko jeden termin egzaminu. Gdy nie uda się zdać ćwiczeń, a tym samym podejść do egzaminu, także zobowiązany jest powtórzyć przedmiot za rok. Ponieważ 40 punktów ECTS jest wystarczającą liczbą do zaliczenia roku, ale nie oznacza zaliczenia pełnego, należy zapłacić za każdy brakujący przedmiot. Stawka ta na WNE za przedmiot semestralny \*30h) wynosi 300 zł. Jeśli jednak przedmiot, który musimy powtórzyć jest przedmiotem rocznym (trwa dwa semestry) cena ta zwiększa się do 600 zł. Powtarzając przedmiot możliwe jest za zgodą prowadzącego przepisanie oceny z ćwiczeń z poprzedniego roku akademickie i podejście jedynie do egzaminu. Warto mieć na uwadze, iż przepisanie oceny z ćwiczeń jest wyłącznie dobrym gestem prowadzącego ćwiczenia, a nie jego obowiązkiem. Każdy z ćwiczeniowców indywidualnie podchodzi do kwestii przepisywania oceny z ćwiczeń. W sytuacji, gdy student nie zaliczy ponownie przedmiotu, z którego ma warunek to zostaje skreślony z listy studentów lub ma możliwość ubiegania się o powtórzenie danego roku studiów (dotyczy 2 i 3 roku na studiach 1 stopnia), o ile liczba uzyskanych przez niego punktów ECTS przekracza 30. Wiąże się to ze złożeniem podania do Prodziekan ds. Studenckich, która zdecyduje o kontynuowaniu studiów.

**W przypadku WF, OGUN-ów i lektoratów sprawa wygląda jednak nieco inaczej.**



## WF

Jeśli WF jest przewidziany w programie studiów na jeden semestr danego roku, można uzyskać z niego zaliczenie zarówno w semestrze zimowym, jak i letnim. W sytuacji, gdy jest się zarejestrowanym na WF w semestrze zimowym i nie uzyska się z niego zaliczenia, można więc nadrobić to w semestrze letnim. Jedyną stratą, jaką się ponosi, to utracone żetony WF. Jako że każdy student otrzymuje określoną liczbę darmowych żetonów, dzięki którym może zapisać się na wymaganą w programie studiów liczbę zajęć na przestrzeni całych swoich studiów, utracone żetony trzeba dokupić do zrealizowania wymaganej liczby zajęć WF. Ich koszt to 195 zł za 30 żetonów, czyli liczby uprawniającej do zapisu na jedno semestralne zajęcia. W razie niezaliczenia WF w semestrze zimowym przy konieczności wyrobienia dwóch semestrów zajęć na danym roku, można to nadrobić poprzez zapisanie się na dwa rodzaje zajęć w semestrze letnim. WF jako jedyny typ zajęć nie wymaga od studenta zaliczenia zajęć o różnym kodzie tzn., jeżeli student jest fanem siatkówki nie musi wybierać w każdym semestrze innego rodzaju sportu lub stopnia zaawansowania – może bez przeszkód realizować trzy semestry siatkówki na wybranym przez siebie poziomie.

## Lektorat

Niezaliczenie lektoratu w danym semestrze wiąże się z utratą żetonów. Należy je więc dokupić, aby móc wyrobić przewidzianą w programie studiów liczbę lektoratów, co wiąże się z kosztami w wysokości 1026,60 zł (koszt jest stały i niezależny od liczby punktów ECTS – inaczej niż w przypadku zajęć na WNE). Jeśli nie zaliczy się lektoratu w semestrze zimowym, podobnie jak w przypadku WF, można go zrealizować w semestrze letnim. Jednak niezaliczenie lektoratu w sytuacji, gdy należy w danym roku uzyskać zaliczenia zarówno w semestrze zimowym, jak i letnim i tym samym wyrobić dwa lektoraty, jest równoznaczne z koniecznością podjęcia warunku, uiszczenia opłaty i realizacji zajęć w roku następnym.



**OGUN**

W przypadku niezaliczenia OGUN-a w semestrze zimowym, gdy wymagany jest jeden OGUN na rok, można nadrobić to w semestrze letnim. Za żetony nie trzeba płacić, jako że jest ich więcej niż potrzeba do zapłaty za liczbę zajęć wymaganych do zaliczenia w programie studiów. Jednak w przypadku braku zaliczenia OGUN-a w całym roku akademickim, należy zrealizować go w kolejnym roku. Nie trzeba jednak ponownie rejestrować się na ten sam OGUN – można wybrać inny np. zamiast z grupy społecznej to z grupy przedmiotów ścisłych lub po prostu inny w obrębie wybranej wcześniej grupy przedmiotów. Niewskazane jest też brać jako OGUN przedmiotu z WNE; przedmiot realizowany jako OGUN powinien być prowadzony przez inny wydział lub różnić się od przedmiotów z programu studiów (w przypadku MSEMenu dotyczy to przedmiotów zarówno z WNE jak i WZ). Jeżeli zostanie zrealizowany przedmiot z WNE istnieje duże prawdopodobieństwo, że nie zostanie on zaliczony jako OGUN. Dlatego też, by uniknąć problemów należy wybierać przedmioty prowadzone przez inne wydziały lub jednostki i różniące się tematycznie od programu studiów WNE (dotyczy wielu OGUNów prowadzonych przez WZ).

**Kursy repetytoryjne**

W przypadku niezaliczenia przedmiotu w semestrze zimowym, przed koniecznością zapłaty za warunek i uczęszczania na dany przedmiot jeszcze raz w następnym roku, istnieje jeszcze możliwość podjęcia kursu repetytoryjnego. Jest to cykl zajęć odbywających się w semestrze letnim dla studentów, którzy po niezaliczeniu przedmiotu w semestrze zimowym, wyrazili chęć uczestnictwa w takim kursie. Semestr takich zajęć kończy się egzaminem w sesji letniej i podobnie, jak w przypadku innych egzaminów, jest też drugi termin w sesji poprawkowej. Kursy repetytoryjne są płatne, ale są tańsze niż warunki. Umożliwiają one dwa dodatkowe podejścia do egzaminu przed koniecznością podjęcia warunku i powtarzania zajęć w przyszłym roku. Jednak należy pamiętać, że są one możliwe jedynie w przypadku przedmiotów z semestru zimowego i są prowadzone w języku angielskim, ponieważ jest to kurs dla studentów polskojęzycznych i anglojęzycznych. Kursy repetytoryjne organizowane są, jeśli zbierze się odpowiednia liczba chętnych oraz jest dostępny prowadzący i sala do zajęć w odpowiednim terminie. Niestety w przypadku niezaliczenia warunku oraz kursu repetytoryjnego student zostaje skreślony z listy studentów.



# ŻYCIE NA WNE





## Życie na WNE UW

### Lokalizacja Wydziału oraz dojazd

Nasz Wydział cieszy się doskonałą lokalizacją. Budynek WNE znajduje się przy ul. Długiej 44/50 (pomiędzy ulicą Miodową a ul. Gen. Andersa) na Śródmieściu. Maksymalnie pięć minut od stacji metra Ratusz Arsenał i Placu Bankowego, a także kilkaset metrów od Placu Krasińskich (róg Miodowej i Długiej).

### Dojazdy z WNE

Dzięki doskonałej lokalizacji wydziału, nasi studenci mają blisko zarówno na Stare Miasto, jak i do Centrum. W okolicy WNE zatrzymuje się wiele tramwajów, autobusów oraz jest stacja metra. Na początku studiów warto zapoznać się z połączeniami komunikacji miejskiej tak, aby bez problemu trafić do istotnych dla studentów miejsc. Ważnym punktem jest kampus główny Uniwersytetu Warszawskiego, usytuowany na Krakowskim Przedmieściu. Zajęcia studentów z Międzykierunkowych Studiów Ekonomiczno-Matematycznych oraz Ekonomiczno-Menedżerskich odbywają się nie tylko na Wydziale Nauk Ekonomicznych, ale także odpowiednio na Wydziale Matematyki, Informatyki i Mechaniki oraz na Wydziale Zarządzania. Poniżej przedstawiamy możliwe połączenia między WNE, a istotnymi z punktu widzenia naszych studentów miejscami.

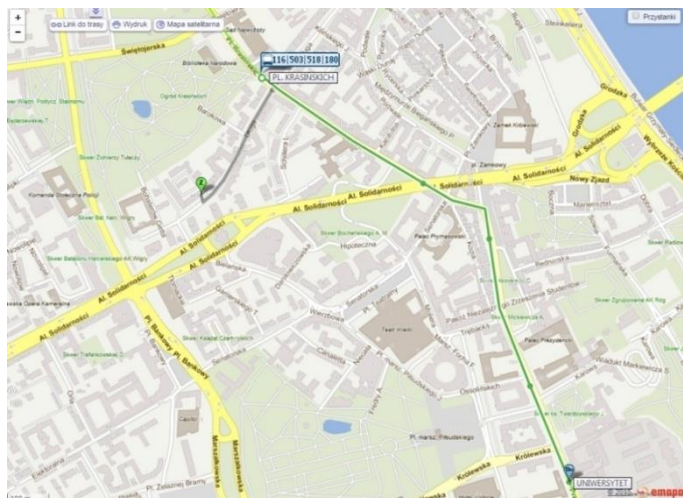
### Wydział Nauk Ekonomicznych → Kampus Główny Uniwersytetu Warszawskiego

Czas podróży: ok. 10 min

PL.KRASIŃSKICH (linie: 116 | 503 | 518 | 180) -> UNIWERSYTET

Lub

METRO RATUSZ ARSENAŁ (M1) -> METRO ŚWIĘTOKRZYSKA (M1->M2) -> METRO NOWY ŚWIAT- UNIWERSYTET



UNIWERSYTET WARSZAWSKI  
Wydział Nauk Ekonomicznych

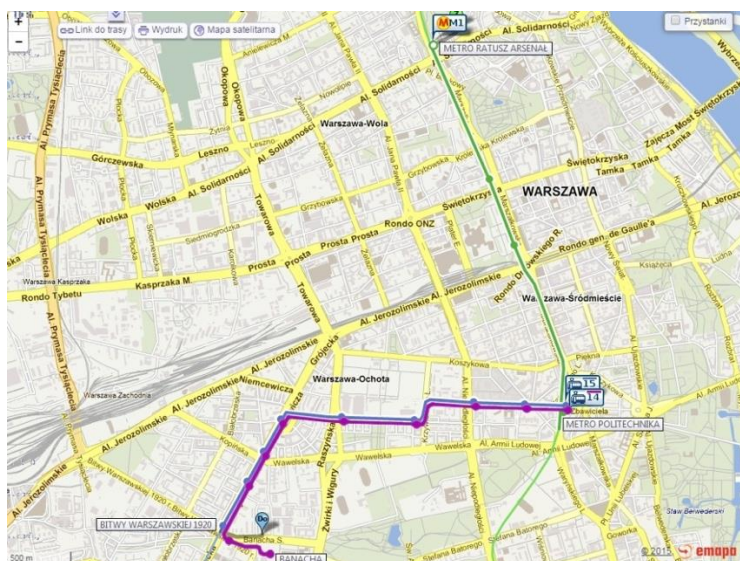
## Wydział Nauk Ekonomicznych → Wydział Matematyki, Informatyki i Mechaniki

Czas podróży: ok. 30 min

METRO RATUSZ ARSENAŁ (linia: M1) -> METRO POLITECHNIKA (linie: 14 | 15) -> BANACHA/  
BITWY WARSZAWSKIEJ 1920

Lub

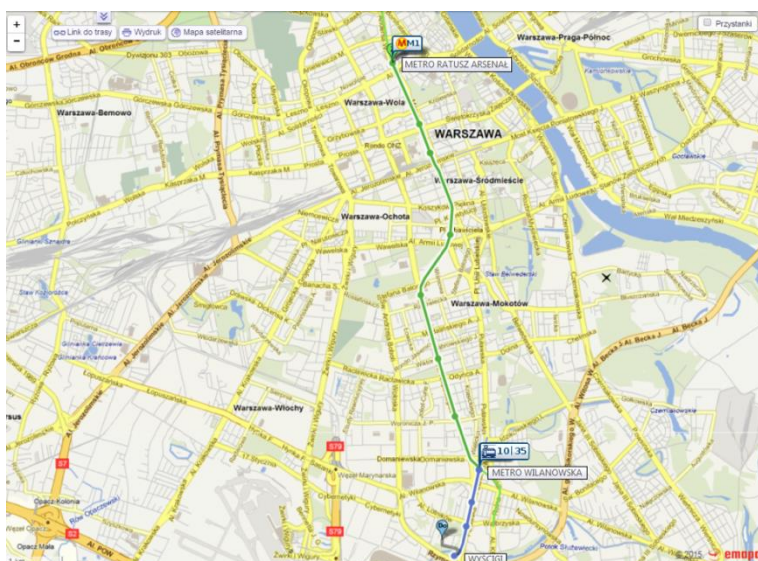
PL. BANKOWY 07 (linia: 15) -> OCH-TEATR



## Wydział Nauk Ekonomicznych → Wydział Zarządzania

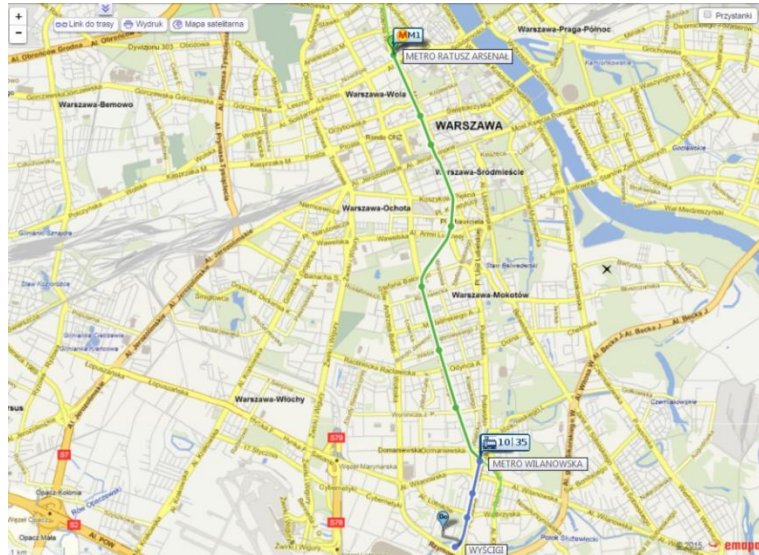
Czas podróży: ok. 35min

METRO RATUSZ ARSENAŁ (linia: M1) -> METRO WILANOWSKA (linie: 10 | 35) -> WYŚCIGI



LUB

METRO RATUSZ ARSENAŁ (linie: M1) -&gt; METRO SŁUŻEW 02 (linia: 193) -&gt; ORZYCKA



### Gdzie zjeść blisko Wydziału?

1. **KFC, Pizza Hut, Starbucks** (przy zejściu do metra),
2. **Sphinks**,
3. **Costa Coffee**,
4. **PastaLove**- makarony i sałatki w bardzo przystępnych cenach (Senatorska 26)
5. **Restauracja Orientalna Mekong** (naprzeciwko WNE),
6. **ProPorcja** serwująca głównie pierogi (budynek przy Al. Solidarności 66)
7. **Vegemiasto** (Al. Solidarności 60A),
8. **Tusz Tusz Bistro** (Plac Bankowy 2)
9. Zawsze w ciągu krótkiej przerwy można też wyskoczyć do **Żabki** po drugiej stronie ulicy



### Bufet



Jeśli macie już dosyć wędrowania po okolicy w poszukiwaniu jedzenia, a batony z automatu okazują się niewystarczające, jest dla Was nadzieja! W zeszłym roku akademickim został otwarty na naszym wydziale bufet, a w nim czekają na Was obiady, desery, kanapki, ciepłe i zimne napoje.

Możecie tam także skorzystać z mikrofalni i miękkich kanap.

**Wydziałowy bufet znajdziecie na poziomie -1 w budynku B.**

### Gdzie się uczyć?

W życiu każdego studenta przychodzi taki straszny czas zwany sesją... albo cotygodniową kartkówką z analizy matematycznej. Niezależnie, co spędza Wam sen z powiek, na naszym Wydziale i w okolicach jest kilka miejsc do nauki.

Jeżeli nie potrzebujecie całkowitej ciszy, zawsze możecie wpaść do *bufetu* i przy dużych stołach porobić ze znajomymi zadanka. Podobne miejsce oferuje *biblioteka WNE* (znajdująca się na drugim piętrze w budynku B) - macie do dyspozycji pokój pracy grupowej, a także pokoje pracy cichej, wygodne kanapy, stanowiska komputerowe i biurka, a to wszystko w otoczeniu ekonomicznych książek.

Kolejna opcja, to drugi dom wielu z nas - *Biblioteka Uniwersytecka w Warszawie*. Znajdziecie tam mnóstwo stanowisk do pracy, komputerów, puf i innych uczących się studentów. Przed sesją organizowana jest akcja BUW dla sów, kiedy to Biblioteka jest otwarta prawie całą dobę!

*PS. Legenda głosi, że kto nigdy nie słyszał melodyjki o 24:00, ten nie wie, co to studiowanie.*



## Ważne miejsca na Wydziale

### Dziekanat ogólny

Biuro zajmujące się administracją naszego Wydziału znajduje się na 4 piętrze.

### Dziekanat studiów

*Dziekanat studiów znajduje się na 2 piętrze.*

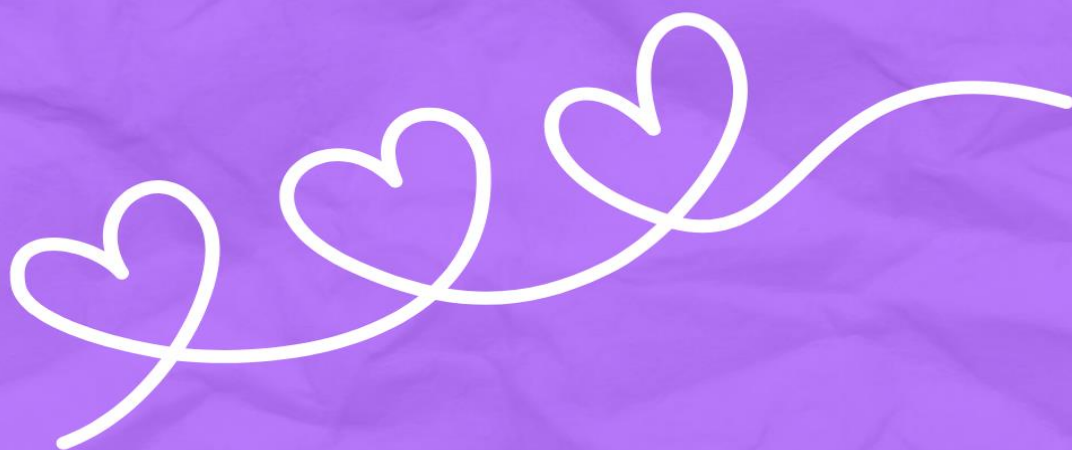
Tam studenci mogą m.in. odebrać legitymację, złożyć podania, znaleźć odpowiedzi na nurtujące pytania związane ze studiami. To właśnie Panie z dziekanatu na bieżąco wysyłają maile z istotnymi informacjami, przypominając o rejestracjach, czy informując o dniach wolnych.

Aby ułatwić pracę Dziekanatu jest on następująco podzielony na pokoje:

- **K1** – biuro Prodziekan ds. studenckich
- **K2** – kierownik Dziekanatu
- **K3** - programy w języku angielskim oraz I i II rok studiów drugiego stopnia w języku polskim
- **K4** - I, II oraz III rok studiów stacjonarnych i niestacjonarnych pierwszego stopnia
- **M** – studia zaoczne oraz wymiana zagraniczna



# SAMORZĄD STUDENTÓW



## Samorząd Studentów WNE UW

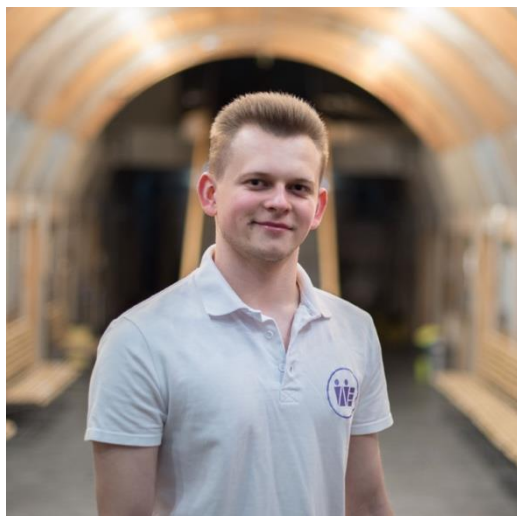
Samorząd Studentów to organ o wyjątkowym znaczeniu dla każdego studenta. Zgodnie ze statutem uczelni członkami Samorządu Studentów Wydziału Nauk jesteście Wy - wszyscy studenci tej Jednostki Uniwersyteckiej. Każdego roku wybieracie swoich przedstawicieli do Zarządu Samorządu Studentów WNE UW, Parlamentu Studentów UW oraz Rady Wydziału WNE UW, którzy obiegowo nazywani są Samorządem Studentów. Nie jesteśmy, więc osobną instytucją, lecz Waszą reprezentacją.



**Pamiętajcie, że macie taki sam wpływ na to, co dzieje się w murach Wydziału,  
jak my!**

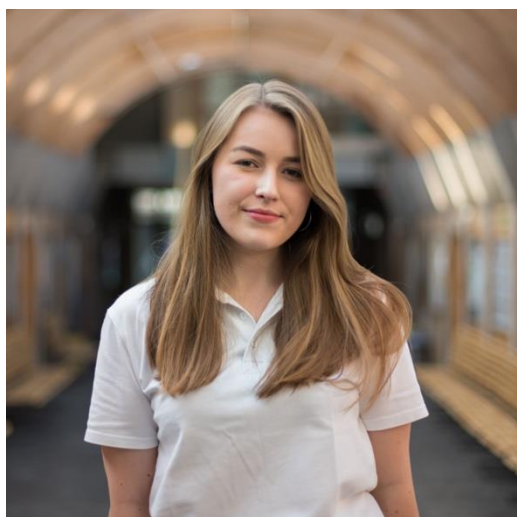


Głównym organem wykonawczym jest Rada Samorządu Studentów, w której skład w obecnym roku wchodzi:



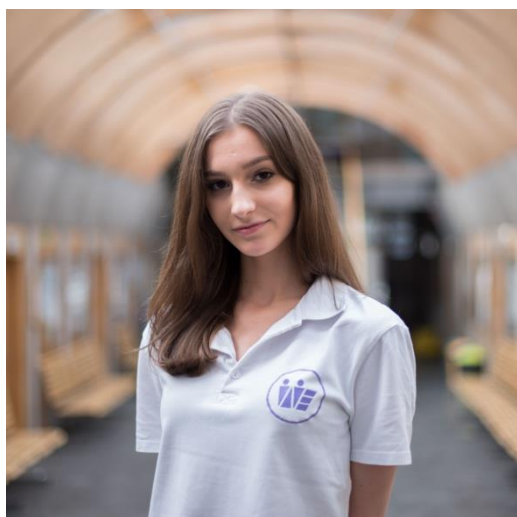
Przewodniczący RSS WNE UW

Jarek Leski



Wiceprzewodnicząca  
ds. finansowych

Katarzyna Pawłowska



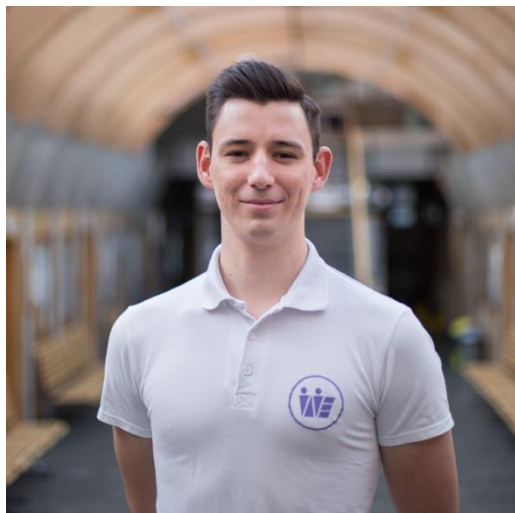
Członkini Rady  
ds. dydaktycznych

Hania Firkowska



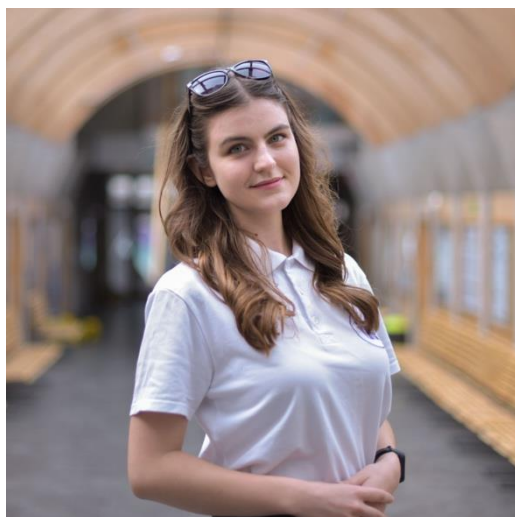
UNIwersytet Warszawski  
Wydział Nauk Ekonomicznych





Członek Rady  
ds. projektów

Piotr Radziszewski



Członkini Rady  
ds. kontaktów biznesowych

Karolina Korgul



W swojej pracy skupiamy się na trzech się głównych filarach działalności: organizacji, integracji i rozwoju.

## 1. ORGANIZACJA

Naszym podstawowym zadaniem jest pośredniczenie w kontakcie między studentami a władzami Wydziału. Nasi przedstawiciele przez cały rok biorą czynny udział w pracach Komisji Dydaktycznej, Wydziałowego Zespołu Zapewniania Jakości Kształcenia oraz Radzie Wydziału. Sprawujemy także pieczę nad prawidłowym przyznawaniem stypendiów przez Komisję Stypendialną oraz wyjazdów na wymiany zagraniczne w programie Erasmus+.

### Komisja Dydaktyczna WNE UW

Na komisji dydaktycznej Samorząd przedstawia problemy dotyczące studiowania zgłoszone przez studentów, a także propozycje zmian w programach przedmiotów, kadry naukowej czy funkcjonowania Wydziału.

Celem działania komisji jest poprawa jakości kształcenia na naszym Wydziale, do której możecie się przyczynić. *Dlatego pamiętajcie, jeżeli coś na uczelni bardzo Wam się nie podoba i chcielibyście to zmienić lub macie pomysł na nowe rozwiązania, a może wręcz przeciwnie z czegoś jesteście bardzo zadowoleni i chcecie, żeby zostało to docenione, dajcie nam znać!*

Drzwi biura Samorządu są dla Was zawsze otwarte, swoje wnioski możecie przekazywać też za pośrednictwem fanpage'a Samorządu [FANPAGE SAMORZĄDU WNE UW](#)



**Rada Wydziału WNE UW**

Głównym zadaniem Rady Wydziału jest przede wszystkim podejmowanie uchwał w sprawach takich jak: zasady rekrutacji na studia czy limity przyjęć, propozycje zmian w programach studiów opracowane przez Komisję Dydaktyczną, powoływanie pracowników, przyznawanie tytułów naukowych oraz nagród za osiągnięcia naukowe i dydaktyczne. Zadaniem Rady Wydziału jest również wybór władz dziekańskich. Członkowie Samorządu biorą czynny udział w głosowaniach dotyczących przyszłości funkcjonowania Wydziału, a także sprawuje pieczę nad tym, aby uchwały te były jak najbardziej korzystne z punktu widzenia studentów.

W skład Rady Wydziału wchodzi 12 studentów Wydziału, które stanowią 20% głosów Rady.

Przedstawiciele Samorząd Studentów w Radzie Wydziału 2020/2021:

- ▶ Hanna Firkowska
- ▶ Katarzyna Gastólek
- ▶ Jakub Górski
- ▶ Magda Grysza
- ▶ Weronika Herdzina
- ▶ Przemysław Kępiński
- ▶ Karolina Korgul
- ▶ Kamil Korzeń
- ▶ Michał Künstler
- ▶ Jarosław Leski
- ▶ Paweł Małachowski
- ▶ Michał Mizak
- ▶ Katarzyna Pawłowska
- ▶ Ewelina Plachimowicz
- ▶ Piotr Radziszewski
- ▶ Maciej Sacharczuk
- ▶ Karolina Sierdzińska



### Parlament Studentów UW

Przedstawiciele Samorządu Studentów WNE UW wybrani do Parlamentu Studentów UW reprezentują Wydział na forum społeczności studenckiej całego Uniwersytetu Warszawskiego. Parlament Studentów UW to najwyższy i uchwałodawczy organ Samorządu Studentów UW. Postowie i postanki PS UW proponują zmiany w Regulaminie Samorządu, a bez ich aprobaty władze Uniwersytetu nie mogą wprowadzić żadnych modyfikacji w Regulaminie Studiów na UW. Do jego podstawowych kompetencji należy również wybór przedstawicieli studentów do organów samorządu oraz do organów kolegialnych UW. To właśnie Parlament zatwierdza skład Zarządu Samorządu Studentów czy wybiera przedstawicieli studenckich w Senacie UW. Przedstawiciele Samorządu Studentów w Parlamencie Studentów UW 2020/2021:

- ▶ Jarosław Leski
- ▶ Katarzyna Pawłowska
- ▶ Piotr Radziszewski
- ▶ Hanna Firkowska

## 2. INTEGRACJA

Nie zapominajmy o tym, że studia to nie tylko nauka! Pragniemy, aby te kilka lat spędzonych na WNE niosło za sobą wspaniałe wspomnienia i było okazją do zawierania trwałych przyjaźni. Dlatego dbamy o jak najlepszą atmosferę na Wydziale. Jesteśmy organizatorami największych imprez integracyjnych. Regularnie staramy się animować wspólne życie towarzyskie poprzez organizację różnego rodzaju wydarzeń kulturalnych, m.in. takich jak:



**SULEJÓW** - Potraktujmy biznes jako pączka. Wiedza i doświadczenie formują nam zaoblony kształt puszystego pąka. Ale kogo satysfakcjonuje kawałek ciasta? Z ratunkiem nadciąga nam NETWORKING (przez studentów kierunków politechnicznych nazywany "znajomościami", a humanistów "kawą na Zbawixie"). To jest nasz lukier, który sprawia, że całość smakuje jeszcze lepiej. Networking to wspólna sieć kontaktów, nie tylko biznesowych. Czytając ten informator zaczynasz lepić swoje ciasto, ale nie zapominaj o niezbędnej polewie! Razem z nami rozpocznij swoją przygodę na legendarnym Obozie Zerowym WNE UW organizowanym nieprzerwanie od kilkunastu lat! Sulejów to miejsce, w którym Batman poznaje Robina, Bonnie Clyde'a, a nad uczestnikami kontrolę przejmuje Pan Hyde. Zmierzycie się ze swoją drogą krzyżową podczas legendarnych Podchodów, a także wyłonią się najlepsi z najlepszych podczas dorocznej Olimpiady Piwnej! *Razem z Samorządem Studentów z buta wejdziecie w nowe wyzwania, jakie stawia przed Wami rok akademicki, poznacie najważniejszą dla każdego studenta osobę na Wydziale, ale przede wszystkim zbratacie się z ludźmi, którzy będą Wam towarzyszyć przez 5 lat wspólnej wędrówki, a jak mówią nam opowieści starszych roczników, nie tylko!*

***Nie zwlekajcie i zapisujcie na najważniejsze wydarzenie tego roku!***

**TYDZIEŃ INTEGRACYJNY** – Pierwszy tydzień października to pięć wydarzeń w ciągu pięciu dni. Wydarzenia charakteryzują się różnorodnością i każdy znajdzie tu coś dla siebie. Staramy się pomóc Pierwszacom w aklimatyzacji do studenckich realiów życia, poznać najciekawsze miejsca, a także ułatwić im integrację z ludźmi, z którymi spędzą na uczelni najbliższe lata swojego życia.

**PRZYSUCHA** – Weekendowy wyjazd integracyjny, który odbywa się pod koniec października. Organizowany dla studentów pierwszego roku, którym nie udało się pojechać na legendarny Sulejów lub tych, którzy uważają, że jeden wyjazd integracyjny to zdecydowanie za mało. Przysucha to najlepsza szansa na jeszcze lepsze poznanie ludzi z roku oraz złapanie ostatniego oddechu przed zbliżającymi się kolokwiami.

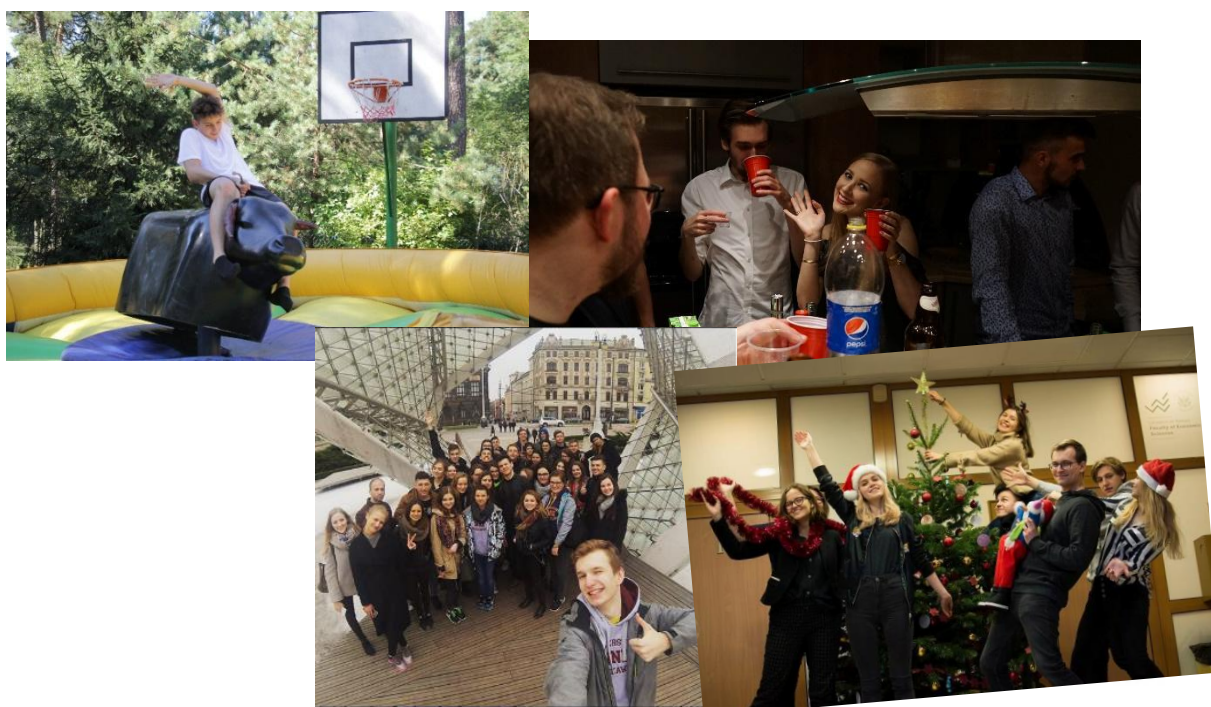
**WNEDRÓWKI** – Weekendowe wyprawy po polskich miastach. Za nami zwiedzanie m. in. Lublina, Poznania, Wrocławia, Trójmiasta, a przed nami jeszcze wiele, wiele innych zakątków Polski. Idea jest prosta: W sobotę rano wsiadamy do pociągu, jedziemy do miejsca docelowego, zwiedzamy przez całe dwa dni (staramy się skupić na najciekawszych miejscach, ale jednocześnie chcemy zobaczyć jak najwięcej) i wieczorem w niedzielę wracamy do Warszawy.



**FERIE Z WNE** - Winter is coming! To zdanie oznacza dla studentów, że nieuchronnie zbliża się sesja, a wraz z nią przerwa międzysemestralna, czyli FERIE ZIMOWE! Co roku WNE organizuje najlepszy i bezkonkurencyjny wyjazd zimowy. Gwarantujemy piękne widoki, możliwość doskonalenia jazdy na nartach czy desce, mile spędzony czas na stokach w gronie świetnych ludzi, ale także szeroką gamę przygotowanych specjalnie dla Was atrakcji.

**IMPREZY KLUBOWE** – synonim nocnego życia studenckiego. Klubowy rok akademicki rozpoczynamy *Wielkimi Otrzęsinami WNE UW*, to impreza, na której nie może zabraknąć żadnego studenta pierwszego roku. Staramy się, aby Pierwszaki poczuły klimat naszego Wydziału i zobaczyły **JAK SIĘ BAWI WNE**. Natomiast, kiedy minie już zimowa sesja, pojawia się kolejna okazja do świętowania – jesteśmy już w połowie roku akademickiego, to najlepszy czas, aby wziąć udział w *Połowinkach*. Nie zapominajmy też o celebrowaniu zakończenia sesji. Po ciężkim okresie nauki, przy litrach wypitej kawy i wielu spędzonych w BUWie nocach, każdemu należy się trochę rozrywki. Z tej okazji Samorząd Studentów zaprasza na *kultowe PoSesje*.

To zaledwie część wydarzeń, które organizujemy z myślą o integracji studentów, a także o mile spędzonym czasie w gronie znajomych. Nasz Wydział bez wątpienia wyróżnia wspaniała atmosfera i przyjacielskie stosunki studentów. Uważamy to za niezwykle istotne i właśnie dlatego poświęcamy wiele czasu na organizowanie wydarzeń, które mają na celu zjednoczenie społeczności studenckiej. Z własnego doświadczenia wiemy, że nauka, mimo, że najważniejsza w trakcie studiów, to jednak nie wszystko i każdy z nas potrzebuje nieco zabawy. Wydarzenia organizowane przez Samorząd Studentów stały się już tradycją WNE UW i chyba nikt nie wyobraża sobie roku akademickiego bez nich.



### 3. ROZWÓJ

Trzecim obszarem działalności Samorządu Studentów WNE, równie ważnym co poprzednie jest ROZWÓJ. Poprzez współpracę z korporacjami oraz organizowanie wydarzeń merytorycznych pragniemy umożliwić studentom Wydziału rozszerzenie wiedzy i umiejętności zdobywanych na studiach oraz ukazać ich zastosowania w biznesie, a także ułatwić komunikację między środowiskiem akademickim i korporacyjnym. Poza konferencją Build Up Your Future, o której dowiedzie się więcej w dalszej części informatora, istotnym organem jest SAiS WNE UW.

Celem działalności SAiS WNE UW jest nawiązanie współpracy z i umożliwienie studentom Wydziału bliższego poznania jak funkcjonują ich przyszli pracodawcy.



Zgodnie ze statutem do najważniejszych celów Stowarzyszenia należą:

- Działanie na rzecz zaspokajania potrzeb naukowych, oświatowo-wychowawczych, kulturalnych, w dziedzinie kultury fizycznej i sportu, absolwentów i studentów Wydziału Nauk Ekonomicznych Uniwersytetu Warszawskiego;
- Budowa, podtrzymywanie i sławienie dobrego imienia Wydziału Nauk Ekonomicznych Uniwersytetu Warszawskiego, jego studentów i absolwentów;
- Integracja środowiska absolwentów i studentów Wydziału Nauk Ekonomicznych Uniwersytetu Warszawskiego;
- Upowszechnianie w kraju i za granicą osiągnięć absolwentów i studentów Wydziału Nauk Ekonomicznych Uniwersytetu Warszawskiego;
- Poszerzanie wiedzy członków Stowarzyszenia;
- Organizowanie życia koleżeńskiego, zjazdów i spotkań absolwentów i studentów Nauk Ekonomicznych Uniwersytetu Warszawskiego.



**BUILD UP  
YOUR  
FUTURE**





**BUILD UP YOUR FUTURE** to cykl eventów organizowanych przy współpracy Samorządu Studentów WNE UW oraz Stowarzyszenia Absolwentów i Studentów WNE UW. Spotkania w ramach cyklu mają na celu między innymi ukazanie studentom możliwości jakie dają im przedmioty realizowane na naszym Wydziale, przedstawienie osiągnięć naszych absolwentów oraz wprowadzenie w funkcjonowanie wielkich korporacji od środka, jednak najważniejszym celem tego cyklu jest inspirowanie studentów i ułatwienie im dowiedzenia się, jaki tak naprawdę zawód chcą wykonywać. Studenci WNE UW podczas cyklicznych warsztatów mogą dowiedzieć się od prelegentów wiele o praktycznym wykorzystaniu wiedzy wyniesionej ze studiów, a także przekonać się o tym, że studia to nie tylko teoria, ale również zdobywanie umiejętności wykorzystywanych w późniejszej karierze zawodowej. Spotkania z przedstawicielami firm to zarówno doskonała okazja do poznania możliwości związanych z karierą w danej firmie oraz zasadach rekrutacji. Najważniejszym wydarzeniem cyklu jest *Konferencja BUYF*, która wiąże się z 4 dniami warsztatów dotyczących różnych gałęzi rynku finansowego, a zwieńczona jest panelem dyskusyjnym z najlepszymi specjalistami d.s. finansów w Polsce. Poprzez realizowanie wydarzeń Build Up Your Future staramy się pokazać studentom różne ścieżki kariery, tak by każdy mógł odnaleźć swoją wymarzoną. Dążymy do tego, aby oprócz umiejętności akademickich studenci zostali wyposażeni w praktyczne umiejętności. Pragniemy bowiem, abyście mieli jak najwięcej możliwości do odpowiedniego przygotowania się do rozpoczęcia Waszej przyszłej ścieżki kariery.



**KOMISJA  
STYPENDIALNA  
I WSPARCIE  
FINANSOWE**



## Komisja Stypendialna WNE UW

Komisja Stypendialna Wydziału Nauk Ekonomicznych Uniwersytetu Warszawskiego zajmuje się rozpatrywaniem wniosków stypendialnych oraz bieżącą wypłatą świadczeń, w każdym miesiącu jest ich około tysiąca.

### Stypendium socjalne

Studentom znajdujących się w trudnej sytuacji materialnej przysługuje stypendium socjalne, którego wysokość zależy od dochodu rodziny. Dodatkowo student może się ubiegać o stypendium socjalne w zwiększonej wysokości przysługujące wnioskodawcom:

- którzy otrzymali stypendium rektora lub stypendium ministra za znaczące osiągnięcia w roku akademickim (lub poprzedzającym);
- pozostającym na utrzymaniu rodziców, opiekunów prawnych lub opiekunów faktycznych regularnie i aktualnie korzystających ze wsparcia ośrodka pomocy społecznej w formie zasiłków stałych lub sami regularnie i aktualnie z nich korzystają;
- którzy osiągnęli pełnoletniość przebywając w pieczy zastępczej i nie pozostają na utrzymaniu rodziców, opiekunów prawnych lub opiekunów faktycznych i nie ukończyli 25. roku życia;
- którzy są sierotami i nie ukończyli 25. roku życia;
- przyjętym na pierwszy rok studiów pierwszego stopnia w roku złożenia egzaminu maturalnego, którzy są laureatami olimpiady międzynarodowej albo laureatami lub finalistami olimpiady stopnia centralnego, o których mowa w przepisach o systemie oświaty lub
- medalistami co najmniej współzawodnictwa sportowego o tytuł Mistrza Polski w danym sporcie, o którym mowa w przepisach o sporcie, o ile to osiągnięcie uzyskali w okresie od rozpoczęcia nauki w szkole ponadpodstawowej do ostatniego dnia terminu składania wniosków o przyznanie stypendium rektora.

Aby otrzymać stypendium socjalne, należy wypełnić wniosek oraz oświadczenie o dochodach w systemie USOSweb UW, a następnie wydrukowane i podpisane, przesłać mailowo na adres Komisji Stypendialnej WNE UW wraz z uzupełniającą dokumentacją. Stypendium socjalne jest przyznawane na semestr i wypłacane od miesiąca złożenia wniosku w terminie określonym przez Rektora w semestrze zimowym do pięciu miesięcy – od października do lutego lub w semestrze letnim do czterech miesięcy – od marca do czerwca.

### Stypendium specjalne

Przeznaczone dla studentów z orzeczonym stopniem niepełnosprawności przez Biuro Osób Niepełnosprawnych. Wysokość takiego stypendium zależy od stopnia niepełnosprawności: znacznego, umiarkowanego lub lekkiego. Należy złożyć wniosek o stypendium dla osób niepełnosprawnych (znajdujący się w USOSweb UW w zakładce Dla wszystkich -> Wnioski) w Biurze ds. Osób Niepełnosprawnych. Dostarczenie wniosku przed X dniem miesiąca (termin określany jest przez Rektora) gwarantuje przyznanie stypendium również za dany miesiąc - liczy się data wpływu wniosku. Stypendium jest przyznawane na rok akademicki i wypłacane od miesiąca złożenia wniosku, przez okres ważności orzeczenia potwierdzającego niepełnosprawność, jednakże nie dłużej niż przez dziewięć miesięcy, od października do czerwca. Adres e-mail: [bon@uw.edu.pl](mailto:bon@uw.edu.pl)



### Stypendium rektora

Przyznawane jest najlepszym studentom na dany rok akademicki, którzy w roku poprzednim uzyskali wysoką średnią ocen lub wymiennie mają osiągnięcia sportowe, naukowe i artystyczne. W przypadku studentów I roku, stypendium jest przewidziane dla laureatów olimpiady międzynarodowej oraz laureatów lub finalistów olimpiady przedmiotowej o zasięgu ogólnopolskim. Profil olimpiady nie musi pokrywać się z obszarem wiedzy dotyczącej kierunku studiów. W celu uzyskania stypendium rektora należy wypełnić odpowiedni wniosek w USOSweb UW, następnie wydrukowany i podpisany przesłać mailowo do Komisji Stypendialnej. Potrzebne również będą dokumenty poświadczające uzyskanie wysokich wyników sportowych lub innych osiągnięć. Średnią weryfikuje dziekanat, który tworzy listy rankingowe na podstawie regulaminu studiów oraz technicznych wytycznych Odwoławczej Komisji Stypendialnej dla Studentów (OKS). Przyznawaniem stypendium rektora zajmuje się OKS, a komisja wydziałowa nie ma wpływu na procedurę jej pracy. Stypendium z kolei nie przysługuje studentom: warunkowo wpisanym na kolejny rok, na studiach licencjackich ze zdobytym wcześniej innym licencjatem, powtarzającym rok, wnoszącym po urlopie dziekańskim oraz posiadającym tytuł magistra lub inny. Ważne, aby pamiętać, że o stypendium można się ubiegać tylko na jednym kierunku studiów. Adres e-mail: [komisjastypendialnawne@uw.edu.pl](mailto:komisjastypendialnawne@uw.edu.pl)

Zespół ds. stypendium rektora zakończył działalność z dniem 31 sierpnia 2020 r. Zamknięta została też skrzynka oks@uw.edu.pl. Informacje będą publikowane przez BSS UW w specjalnej zakładce, Biuro poda też nowy adres do kontaktu w sprawie stypendium rektora.

### Zapomoga

Przysługuje studentom, którzy z przyczyn losowych znaleźli się przejściowo w trudnej sytuacji materialnej. Dodatkowym czynnikiem jest wymóg, że zapomoga przyczyni się znacznie do rozwiązania problemu. Podczas jednego roku akademickiego można ubiegać się o dwie zapomogi przy czym nie mogą one dotyczyć jednego zdarzenia. Aby złożyć wniosek o zapomogę należy w głównym USOSwebie wejść w zakładkę Dla Wszystkich --> Wnioski i wypełnić najpierw oświadczenie o dochodach, a następnie wniosek o zapomogę. Wydrukowane i podpisane oświadczenie o dochodach oraz wniosek o zapomogę wraz z uzupełniającą dokumentacją należy dostarczyć do Komisji ds. Zapomóg.

Adres e-mail: [zapomogi@samorzad.uw.edu.pl](mailto:zapomogi@samorzad.uw.edu.pl).



## Akademiki

Skierowane do studentów, którym codzienny dojazd utrudniałby naukę, a ponadto znajdują się w trudnej sytuacji materialnej. Na stronie UW znajduje się wykaz akademików, różniących się one standardem i ceną. Przydział następuje na podstawie list rankingowych oraz złożonych przez studenta preferencji, przy czym osobom niepełnosprawnym przysługuje pierwszeństwo. Aby ubiegać się o miejsce w akademiku należy wypełnić wniosek o przyznanie miejsca w domu studenckim z USOSweb UW oraz oświadczenie o dochodach za ubiegły rok. Następnie wydrukowane i podpisane w/w dokumenty wraz z obowiązkowymi dokumentami określającymi miesięczny dochód na osobę w rodzinie studenta należy przesłać mailowo do Komisji Stypendialnej WNE UW do 10 dni od złożenia dokumentów wymaganych w procesie rekrutacji. Adres e-mail: [komisjastypendialnawne@uw.edu.pl](mailto:komisjastypendialnawne@uw.edu.pl)

### O czym pamiętać?

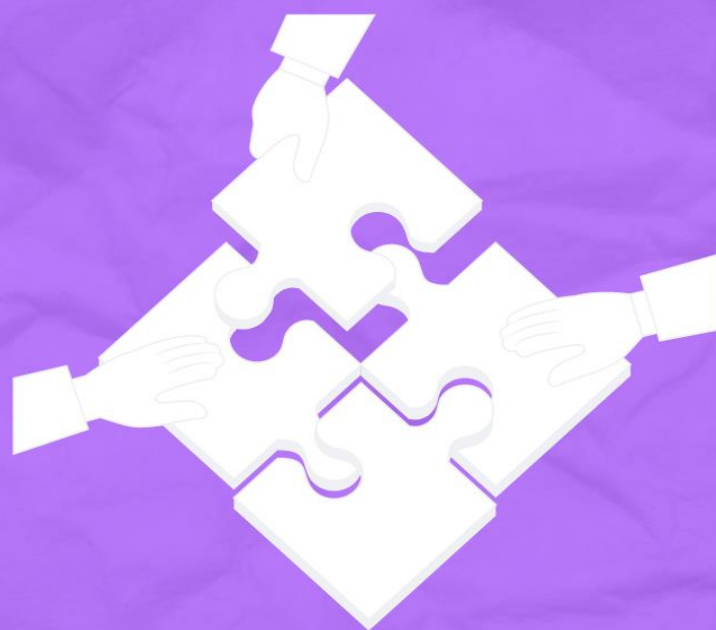
- W każdym z powyższych przypadków należy dostarczać oryginalną dokumentację.
- Od każdej decyzji KS przysługuje odwołanie do OKS poprzez złożenie stosownych dokumentów do wydziałowej KS (w ciągu 14 od jej otrzymania).
- Wypłata wszystkich form stypendiów następuje po osobistym odbiorze decyzji.
- Wszystkie wnioski należy składać do Centralnego USOS-a.
- Student ma obowiązek zgłaszać wszystkie zmiany w dochodach rodziny, czy jej liczebności.

Więcej informacji na temat świadczeń pomocy materialnej oraz spis dokumentów jakie trzeba dostarczyć znajdziecie na stronie Komisji Stypendialnej: (<https://www.wne.uw.edu.pl/pl/dla-studentow/komisja-stypendialna/>).

Regulamin świadczeń dla studentów Uniwersytetu Warszawskiego: (<https://monitor.uw.edu.pl/Lists/Uchway/Attachments/5071/M.2019.318.Zarz.142.pdf>).



# ORGANIZACJE WNE I UW



## Inne organizacje studenckie

### WNE UW KOŁO NAUKOWE INWESTYCJI I FINANSÓW



KNIF jest największą organizacją studencką działającą na Wydziale Nauk Ekonomicznych Uniwersytetu Warszawskiego. Naszym celem jest rozpowszechnianie wiedzy ze świata finansów, a także szerzenie świadomości ekonomicznej wśród studentów i absolwentów wielu warszawskich uczelni. Organizowane przez nas warsztaty, wykłady

i spotkania, prowadzone przez najlepszych ekspertów z branży, mają za zadanie rozwijać pasje i kompetencje członków koła. Współpracujemy również z wieloma znanymi firmami, takimi jak PwC czy BCG.

Należąc do Koła Naukowego Inwestycji i Finansów nie tylko zdobędziesz wiedzę w praktyce, lecz także będziesz mieć niepowtarzalną okazję poznać studentów ze starszych lat lub znaleźć się na listach mailingowych z ofertami webinarów, warsztatów oraz praktyk studenckich.

Rekrutacja nowych członków odbędzie się już w październiku, więc radzimy śledzić [profil na Facebooku](#) oraz [stronę internetową](#), na której znajdziecie również wiele przydatnych informacji odnośnie koła i jego działalności. Projekty koła: <http://knif.wne.uw.edu.pl/knifwneuw/projekty/>.



## KNPG

Koło Naukowe Polityki Gospodarczej to najmłodsza, bo działająca od 2018 roku, organizacja studencka na Wydziale Nauk Ekonomicznych Uniwersytetu Warszawskiego. Zrzesza ona pasjonatów ekonomii, w szczególności ekonomii politycznej. W odróżnieniu od innych kół naukowych stawia na spotkania członków koła poświęcone dyskusjom o ekonomii i nie tylko. Organizuje również spotkania z serii „Politematycznie”, dotyczące m.in. energetyki i deglomeracji. Jeżeli chcesz:



- podyskutować o interesujących Cię zagadnieniach w merytoryczny sposób
- udoskonalić umiejętności argumentacji oraz obrony swojego stanowiska
- szukać wspólnie z nami rozwiązań problemów z całego świata
- prowadzić badania, analizować dane i sporządzać raporty, dające więcej satysfakcji niż status „zaliczone” w USOSie
- zaangażować się w przyszłości w życie polityczne
- wiedzieć czemu jest dobrze, a mogłoby być lepiej
- być ekspertem w danej dziedzinie ekonomii lub już nim jesteś to Koło Naukowe Polityki Gospodarczej jest miejscem idealnym dla Ciebie!

W ramach ideologii koła będziesz zawsze na bieżąco bez konieczności włączania wiadomości i jak każdy z członków odnajdziesz pasję w sektorach ekonomii, o których nie miałeś/eś pojęcia!

Zarząd:

- Wojciech Fabisiak – prezes
- Szymon Michalak – wiceprezes
- Zuzanna Kostecka – sekretarz
- Wojciech Podsiadłowski – skarbnik

Link do strony na Facebooku: <https://www.facebook.com/knpgwne/>

Kontakt: [knpg@wne.uw.edu.pl](mailto:knpg@wne.uw.edu.pl)

[w.fabisiak2@student.uw.edu.pl](mailto:w.fabisiak2@student.uw.edu.pl)

lub przez Facebooka



## KNSG



Misją KNSG jest stworzenie możliwości rozwoju dla studentów, aby Ci mogli świadomie wybrać ścieżkę swojej kariery. Wierzymy, że w każdej osobie tkwi ukryty talent, a my dajemy okazję do jego poznania i rozwoju.

Swoją działalność opieramy na pracy zespołowej i realizacji szerokiej gamy projektów. Wyróżnia nas interdyscyplinarność, ponieważ nie ograniczamy się jednej dziedzinie. Staramy się, by nasze projekty były jak najlepiej dopasowane do potrzeb studentów i dynamicznie zmieniającej się rzeczywistości, dlatego:

- Promujemy kompetencje przyszłości poprzez projekt *Soft Skills Week*
- Poszerzamy horyzonty i budujemy sieć kontaktów organizując *wyjazdy na konferencje np. Polish Economic Forum*
- Stawiamy na umiejętności analityczne przygotowując *cykle szkoleń np. SAS, SQL*
- Umożliwiamy rozwój naukowy i wymianę myśli organizując *Konferencję Studentów WNE UW i Międzyuczelniane Forum Audytu i Konsultingu*
- Inspirujemy poprzez *cykle Webinarów*



KNSG to przede wszystkim społeczność ludzi pełnych pasji, energii i otwartości na świat. Dzięki nim nasze koło ma tak bogatą historię, którą piszemy nieustannie od 21 lat.

[Facebook](#)

[Strona internetowa](#)



## UW HERE

To organizacja studencka, której każdy z Nas posiada aplikację na telefon! Znajdują się w niej zniżki studenckie i lokale, których dotyczą promocje. Chcemy wspierać i promować firmy, które przyciągnęły naszą uwagę, zdobyły zaufanie i uznanie. Z przyjemnością nawiążemy współpracę z unikalnymi, przyjaznymi studentom Uniwersytetu Warszawskiego miejscami, do których zawsze chętnie będą wracać. Istnieje wiele programów zniżkowych, z których można skorzystać dopiero po opłaceniu rocznego abonamentu za kartę rabatową. Nasza inicjatywa pozwala na dostęp do wszystkich ofert bez żadnych opłat i formalności każdemu, kto posiada ważną legitymację studencką. Dzięki temu już na starcie może z nich skorzystać cała społeczność naszej Uczelni. To co dodatkowo wyróżnia nas spośród innych programów rabatowych to przede wszystkim zamiar stworzenia społeczności zintegrowanej wokół idei UW HERE, organizowanie wydarzeń integracyjnych ściśle powiązanych z naszymi partnerami oraz aktywna i kreatywna kampania reklamowa przez cały okres trwania projektu.



[Facebook](#)

## Samorząd Studentów UW

Przedstawiciele studentów tworzą zarząd samorządu, który reprezentuje studenckie sprawy przed władzami uczelni. Jako członkowie Senatu UW, uczestnicząc w jego posiedzeniach, mają wpływ na funkcjonowanie uczelni. Razem z prorektorem ds. studentów i jakości kształcenia ustalają stawki stypendiów socjalnych czy cen w akademikach. Przyznają fundusze na prowadzenie studenckich organizacji. Co roku przygotowują też imprezy kulturalne. Studenci odpowiedzialni są za Juwenalia.



[Facebook](#)



UNIwersYTET WARSZAWSKI  
Wydział Nauk Ekonomicznych

## CenterMed Krakowskie Przedmieście – publiczna przychodnia uniwersytecka

Placówka powstała w czasach powojennych, a od 2011 roku działa jako CenterMed. W przychodni, mieszczącej się na terenie Kampusu Głównego UW, przy Małym Dziedzińcu, znajduje się Poradnia Podstawowej Opieki Zdrowotnej, poradnie specjalistyczne, poradnie diagnostyczne, Poradnia Medycyny Pracy, punkt pobrań oraz stomatologia. Usługi medyczne świadczone są w ramach umowy z Narodowym Funduszem Zdrowia oraz komercyjnie.

### Lokalizacja

ul. Kr. Przedmieście 24/26 (Kampus Główny UW)  
00-927 Warszawa



[Strona informacyjna](#)

## Centrum Pomocy Psychologicznej UW

Ośrodek jest punktem pierwszej pomocy psychologicznej dla studentów, doktorantów i pracowników UW. Usługi CPP polegają na poradnictwie psychologicznym, nie terapii. Osoby, które zgłoszą się do CPP, otrzymują krótkoterminowe wsparcie oraz wskazanie, gdzie powinni uzyskać dalszą pomoc. Konsultacje mają charakter indywidualnych spotkań. Każdy ma prawo do 3 takich spotkań w semestrze.

CPP oferuje też usługę „walk-in clinic”, czyli pierwszego kontaktu z psychologiem. Jest to krótka konsultacja dla osób w sytuacji kryzysowej, dostępna bez zapisów.

### Centrum planuje uruchomienie pomocy psychologicznej on-line.

Centrum Pomocy Psychologicznej UW

ul. Pasteura 7

02-093 Warszawa

godziny pracy: pn-pt 9-18

#### zapisy:

osobiście w siedzibie CPP (w ramach [walk-in clinic](#))

pod numerem tel. **694 711 731**

mailowo: [cpp\(at\)psych.uw.edu.pl](mailto:cpp(at)psych.uw.edu.pl)

[Strona informacyjna](#)



## UW DLA KLIMATU

1 października 2019 roku rektor UW prof. Marcin Pałys powołał zespół doradczy ds. kryzysu klimatyczno- ekologicznego ([skład zespołu – pdf](#)). Jego zadaniem jest:



## UW DLA KLIMATU

- prowadzenie i koordynacja działań, w tym działań edukacyjnych oraz praktycznych, poświęconych przeciwdziałaniu kryzysowi klimatyczno-ekologicznemu oraz pokrewnym zagadnieniom związanym ze społeczną odpowiedzialnością UW w obliczu tych kryzysów;
- diagnoza potrzeb i opracowanie dobrych praktyk związanych ze zmniejszeniem negatywnego wpływu UW na środowisko naturalne;
- współpraca ze środowiskiem naukowym, społecznością akademicką, organizacjami pozarządowymi, przedstawicielami biznesu oraz władzy, w celu wymiany doświadczeń, promocji działań oraz wypracowywania wspólnych rozwiązań na rzecz ochrony środowiska naturalnego;
- przygotowywanie stanowisk i rekomendacji dla jednostek organizacyjnych UW. [Strona informacyjna](#)

## AZS UW

AZS UW jest największą organizacją zrzeszającą sportowców na polskich uczelniach. Jego członkami są sportowcy wyczynowi biorący udział w profesjonalnych zawodach na arenach Europy i świata, zawodnicy drużyn ligowych (I, II, III) oraz amatorzy – fani sportu, ruchu i zdrowia. Do AZS-u mogą należeć studenci UW, słuchacze innych uczelni oraz osoby zainteresowane aktywnym trybem życia. W ramach AZS UW działa kilkadziesiąt sekcji: sportów zespołowych (piłki nożnej, piłki ręcznej, siatkówki, koszykówki, futsalu), sportów wodnych (pływanie, żeglarstwa, wioślarstwa), sportów zimowych (narciarstwa, snowboardu), sztuk walki (aikido, karate, kravmagi), lekkiej atletyki, biegów przełajowych, ergometru wioślarskiego, trójboju siłowego, jeździectwa, kolarstwa górskiego, wspinaczki, badmintona, tenisa oraz tenisa stołowego, aerobiku, jogi oraz tańca, a także brydża i szachów. Najlepsi zawodnicy AZS reprezentują Uniwersytet w zawodach w kraju i zagranicą. Od lat reprezentacja AZS UW zajmuje czołowe lokaty w klasyfikacji generalnej [akademickich mistrzostw Polski](#).



### [Sekcje AZS UW](#)



UNIWERSYTET WARSZAWSKI  
Wydział Nauk Ekonomicznych

### Akademickie Radio Kampus

Radio rozpoczęło nadawanie 1 czerwca 2005 roku jako pierwsza akademicka stacja radiowa w warszawskim eterze. Swój program kieruje przede wszystkim do studentów i pracowników naukowych, a także do licealistów i wszystkich tych, których interesuje tematyka akademicka. Zespół redakcyjny rozgłośni tworzą głównie studenci, którzy pracują jako wolontariusze. Pod nadzorem doświadczonych dziennikarzy przygotowują całodobowy program emitowany na 97,1 FM w Warszawie i 30 km od stolicy, a także w internecie i pakiecie nRadio. W audycjach poruszane są tematy ważne dla studentów – sprawy akademickie, planowanie kariery, kultura i sztuka. W ramówce radia nie brakuje także pozycji naukowych.

97,1 FM

KAMPUS  
KAMPUS

Bednarska 2/4  
00-310 Warszawa

[www.radiokampus.waw.pl](http://www.radiokampus.waw.pl)



# WYJAZDY ZAGRANICZNE



## Czym jest Erasmus?

Program wymiany studenckiej Erasmus+ to wyjątkowa okazja do udoskonalenia poziomu języka, nabycia międzynarodowych kontaktów oraz doświadczenia kulturowej przygody. Aplikujący studenci wyjeżdżają do wybranego kraju Europy (zazwyczaj są to kraje Unii Europejskiej, lecz do współpracy na rok akademicki 2020/2021 przystąpiły także uczelnie z Norwegii, Szwajcarii czy Islandii), gdzie kontynuują naukę na okres zatwierdzony przez komisję. W odpowiednim czasie organizowane jest spotkanie informacyjne z koordynatorami programu, na którym poruszany jest każdy szczegół związany z wyjazdem. **Kto może jechać na Erasmusa?**

Udział w programie Erasmus może wziąć student, który spełnia następujące warunki (konieczne):

- Jest na drugim, trzecim roku studiów I stopnia lub pierwszym roku studiów II stopnia (w przypadku trzeciego roku studiów I stopnia: **pod warunkiem udokumentowania przed wyjazdem, że zostali przyjęci przez Uniwersytet Warszawski na studia drugiego stopnia) oraz III stopnia**
- **Zaliczył poprzedni rok akademicki i nie posiada warunku** (ustępstwo od tej zasady występuje, gdy na docelowej uczelni prowadzony jest ekwiwalent przedmiotu, z którego student ma warunek, a ekwiwalent jest zostanie potwierdzony przez prowadzącego warunek) **w semestrze, na którym planuje wyjazd**
- Złożył w terminie wymagane dokumenty

Dodatkowo, student który uzyskał średnią powyżej 3,49 ma gwarancję uzyskania stypendium na wyjazd.

W ramach programu Erasmus+ można wyjechać na wymianę wiele razy w ciągu studiów. Na każdym stopniu studiów student ma prawo wyjechać na 12 miesięcy (łącznie na wymiany i praktyki).

## Wybór uczelni

Student układa w sposób hierarchiczny uczelnie, gdzie chce docelowo realizować program Erasmusa. Ujmuje tę informację w formularzu, znajdującym się na stronie dziennika elektronicznego USOS, a następnie komplet wymaganych dokumentów składa do koordynatorów programu. Studentowi przyznawane są punkty, a na ich podstawie dobierana uczelnia spośród wybranych. Spis uczelni podejmujących współpracę znajduje się na stronie <http://erasmus.wne.uw.edu.pl> pod zakładką *Jestem studentem WNE -> Uniwersytety Partnerskie*.

*„Jeżeli komuś z Państwa zależy na wyjeździe na uczelnię, z którą umowa nie przewiduje wymiany na określonym poziomie studiów, proszę mimo wszystko uwzględnić ją w aplikacji. Jeżeli nie będzie chętnych na wymianę zgodną z umową, będziemy pytać uczelnie partnerskie, czy jest możliwe wykorzystanie wolnych miejsc dla studentów na innych poziomach.”* – jak widać, Komisja bardzo indywidualnie podchodzi do każdego przypadku, a więc w razie wątpliwości należy się skontaktować z koordynatorami.



W sytuacji, gdy student nie zakwalifikuje się na wybraną uczelnię współpracującą z WNE – może również poczekać do drugiej i trzeciej tury rekrutacji, prowadzonej przez Biuro Współpracy z Zagranicą. W tej sytuacji, student powinien poszukać uczelnię, która współpracuje z danym wydziałem, równocześnie mając jak najwięcej ekwiwalentnych przedmiotów z należącymi do programu realizowanego na WNE (np. uczelnia współpracująca z Wydziałem Zarządzania UW).

**UWAGA! BWZ informuje, że nie zgodzi się, by ktoś zrezygnował z miejsca przyznanego w pierwszej turze i aplikował ponownie w rekrutacjach uzupełniających.**

Zeszloroczna punktacja:  
Za potwierdzoną znajomość języka:

- C2=25
- C1=20
- B2=15
- B1=10
- A2=5
- A1=

Za średnią:

- 4,74–5=25
- 4,49–4,73=20
- 4,24–4,48=15
- 3,99–4,23=10
- 3,74–4,22=5
- 3,49–4,21=0

Przyznawana jest punktacja za wybór preferencji (10 punktów dla pierwszej uczelni w rankingu, 9 dla drugiej itp.). Dodatkowo kandydaci otrzymują **10 punktów za minimum jedną publikację naukową** (opublikowaną, bądź przyjętą do druku) oraz **5 punktów jeżeli 10 stycznia 2020 r.** (data co roku ustalana jest nowa) **byli członkami któregoś z kół naukowych działających na uczelni.** Im więcej punktów uzyskał student, tym większą ma szansę na zakwalifikowanie do uczelni będącej najwyżej w jego rankingu preferencji.

### Koordynatorzy, kontakt, Q&A

Głównym koordynatorem wydziałowym jest Dr Grzegorz Kula (*e-mail: gkula@wne.uw.edu.pl*), obsługą administracyjną zajmuje się Sylwia Kulczyńska (*e-mail: skulczyńska@wne.uw.edu.pl*), koordynatorem z ramienia Samorządu Studentów WNE jest Zuzanna Kostecka.

Odpowiedź na **większość** nurtujących pytań można odnaleźć na stronie <http://erasmus.wne.uw.edu.pl> pod zakładką *Pytania o wyjazdy* lub poprzez kontakt z SS WNE.





## SZKOŁA LETNIA

Jeśli po roku na naszym wydziale będziecie chcieli poszerzyć swoją wiedzę z zakresu ekonomii, a może uzupełnić ją podstawami marketingu i zarządzania? Jeśli szukasz wymówki, żeby spędzić miesiąc za granicą to szkoła letnia też jest dla Ciebie!

Niewiele osób o tym wie, ale wystarczy wyszukać szkoły w miejscu, które Cię interesuje i sprawdzić ich ofertę programów letnich. Jeśli jednak nie wiesz, jak zacząć skorzystaj ze [specjalnej wyszukiwarki](#).

Jest to świetna opcja szczególnie dla osób, które rozważają wyjazd na ERASMUSA i chcą się „sprawdzić” lub uważają, że Erasmus jest za długi, a chcą zdobyć zagraniczne doświadczenia.



**MIESZKANIE  
W WARSZAWIE**

**X**

**MIESZKANIE  
W DOMU**

**X**

**AKADEMIK**



## MIESZKANIE VS AKADEMIK

Rozpoczynając studia, wielu studentów staje przed wyborem zamieszkania w wynajętym mieszkaniu/pokoju lub akademiku. Jako, że wybór pomiędzy obiema możliwościami zależy od osobistych preferencji każdego z Was, nie wymieniliśmy w poniższym rozdziale plusów i minusów obu rozwiązań, a jedynie wskazówki, które ułatwią Wam znalezienie wymarzonego mieszkania na wynajem lub poradzenie sobie w akademiku.

### WYNAJEM MIESZKANIA / POKOJU

Szukając mieszkania lub pokoju warto zwrócić szczególną uwagę na kilka czynników. Jednym z głównych jest lokalizacja, która jednocześnie w dużej mierze determinuje cenę wynajmu. Warto zorientować się, czy znalezione mieszkanie jest dobrze skomunikowane m.in. z Wydziałem/ami czy Kampusem Centralnym - krótsze i bardziej komfortowe dojazdy to duża oszczędność czasu w przyszłości, a jak mawiają „czas to pieniądz”. Oczywiście wynajem lokalu na Białołęce lub Ursusie będzie tańszy niż na Śródmieściu czy Mokotowie, jednak w dalszej perspektywie codziennie dojeżdżanie z drugiego końca miasta, zwłaszcza w godzinach szczytu, może być bardzo uciążliwe.

Warto także sprawdzić, czy ogłoszenie dotyczące wynajmu zostało zamieszczone bezpośrednio przez właściciela lokalu, czy przez agencję pośredniczącą. W tym drugim wypadku niestety trzeba liczyć się z dodatkową prowizją na rzecz agencji – najczęściej jest to jednorazowa opłata w wysokości połowy lub nawet całego miesięcznego czynszu. Taki wydatek może być zabójczy dla studenckiego portfela - na początku wynajmu i tak trzeba się liczyć z uiszczeniem zwrotnej kaucji (najczęściej w wysokości miesięcznego czynszu) na poczet ewentualnych szkód oraz czynszu za pierwszy miesiąc wynajmu, co na samym starcie daje trzykrotność miesięcznego czynszu. Należy także zwrócić uwagę na oferty, przy których agencja wymaga uiszczenia opłaty w wysokości np. 200-300 zł, a dopiero potem udostępnia adres oferowanego mieszkania i umożliwia jego obejrzenie „na żywo”. Niestety często takie oferty okazują się oszustwem, a oferowane mieszkania wcale nie istnieją lub nagle po uiszczeniu opłaty oferty ich dotyczące stają się nieaktualne, a my zostajemy bez mieszkania i bez kilkuset złotych zapłaconych „agencji”. Ogłoszenia takie najczęściej dotyczą super okazji (SUPER KAWALERKA W CENTRUM 800Zł) – niestety wynajęcie „kawalerki” w centrum Warszawy za 800 zł jest niemożliwe. W przypadku wątpliwości warto zdjęcia zamieszczone w ogłoszeniu sprawdzić za pomocą *Wyszukiwania grafiką w Google Grafika*, być może znalazły się one już w innym ogłoszeniu wynajmu „kawalerki” w centrum, ale niestety było to centrum miejscowości znacznie oddalonej od Warszawy.

Szukając mieszkania warto odwiedzić takie strony jak [olx.pl](http://olx.pl) lub [gumtree.pl](http://gumtree.pl), a także grupy facebook'owe np. *Warszawa – pokoje / mieszkania wynajem*. Ponadto, jeśli szukacie współlokatorów warto wrzucić informację na grupach facebookowych Wydziału – współlokator/ka z tego samego kierunku to całkiem dobre rozwiązanie i możliwość wspólnej nauki.



## AKADEMIK

Uniwersytet Warszawski posiada w swej ofercie 6 akademików:

DS1 - „Muchomorek” (obok MIMu)

DS2 - „Żwirek” (obok MIMu)

DS3 - „Kic”

DS4 - „Zamenhof” (obok WNE)

DS5 - „Smyczkowa” (obok WZ)

DS6 - „Radomska” (obok MIMu)

Studenci naszego Wydziału w zależności od studiowanego kierunku powinni być zainteresowani akademikami DS4 - wszyscy, zwłaszcza Ekonomia; DS1, DS2 i DS6 - MSEMAt; DS5 - MSEMEn. Informacje na temat aktualnych cen, dokładnej lokalizacji, dojazdu, a także wyposażenia pokoi wraz ze zdjęciami znaleźć można na stronie Uniwersytetu Warszawskiego, w zakładce „akademiki”.

**Zasady życia w akademiku**

W dniu przyjazdu do akademika, należy udać się do administracji, w celu sformalizowania zakwaterowania. Obowiązkowe jest do tego zapłacenie kaucji, która zwracana jest przy wyprowadzce i przyniesienie dwóch zdjęć formatu legitymacyjnego oraz dowodu osobistego. Na miejscu wydawana jest karta mieszkańca, którą należy mieć zawsze przy sobie, gdyż jest dokumentem wymaganym do każdorazowego wydania klucza do pokoju. Klucze odbiera i zostawia się na recepcji przy wejściu i wyjściu z budynku. Zabronione jest wynoszenie ich na zewnątrz. W ciągu dnia akademiki są zwykle otwarte, lecz na noc drzwi zostają zamknięte i należy pamiętać, by zawsze zabierać ze sobą legitymację, która jest przepustką do placówki, gdyż stanowi klucz otwierający drzwi akademika. Legitymacja oraz karta mieszkańca, to także dowody zakwaterowania w akademiku, które pomagają recepcjonistom identyfikować studenta, w celu zezwolenia na wejście do budynku.

**Wyposażenie**

Każdy z akademików posiada inne wyposażenie i w każdym mieszka się inaczej. Komfort życia w placówkach ulega poprawie z roku na roku przez liczne remonty i dofinansowania rady mieszkańców. Dokładnych i aktualnych informacji dotyczących stanu wyposażenia, należy szukać na stronach internetowych konkretnych placówek. Większość z nich ma w swej ofercie pokoje cichej nauki, sale bilardowe, tenisa stołowego, sale telewizyjne, sklepiki lub stołówki, a także automaty z przekąskami i napojami. W każdym pokoju znajduje się umywalka, a toalety i prysznice znaleźć można na korytarzach. W pokojach znajdują się telefony, które po wpisaniu odpowiedniego kodu pozwolą połączyć się z recepcją lub znajomymi z innego pokoju.



## Płatności

Każdy akademik posiada swój własny cennik, który sprawdzić można na stronie Uniwersytetu Warszawskiego, bądź konkretnej placówki. Ceny mogą się nieznacznie zmieniać w różnych latach, lecz ustalone na początku roku akademickiego, obowiązują do jego zakończenia (łącznie z wakacjami). Najwyższa jest oczywiście opłata za pokoje jednoosobowe, których jest najmniej i najtrudniej jest je otrzymać. Ceny pokoi dwu- i trzyosobowych są odpowiednio niższe, przy czym warto pamiętać, że wszystkie pokoje w placówkach mają takie same wymiary, więc w przypadku tzw. „trójek”, niższa cena pociąga za sobą mniejszy komfort mieszkania. Stąd najbardziej popularne są pokoje dwuosobowe. Kwaterujący się student ma obowiązek wpłacić z góry kaucję w wysokości jednej miesięcznej opłaty za mieszkanie, a następnie regularnie wpłacać miesięczną opłatę w czasie ustalonym przez placówkę w danym roku. Najczęściej jest to 20 dzień każdego miesiąca. Po tym terminie naliczane są odsetki, a w przypadku nieuregulowania płatności trzeba również liczyć się z innymi konsekwencjami, takimi jak pisemne pouczenie, zablokowanie dostępu do drzwi w legitymacji, a w ostateczności utrata praw do wynajmowania pokoju. Większość akademików oferuje również takie dogodności jak odkurzacze, czy dostęp do pralni, na które należy się zapisywać na recepcji. Dostęp do nich również jest płatny, lecz są to raczej kwoty jednocyfrowe. Należy pamiętać, że płatności za akademik nie są zwracane, ale w przypadku wpłacenia wyższej kwoty, niż jest wymagana, odejmuje się ją z opłaty za przyszły miesiąc. W budynkach dostępny jest internet, za który opłata wynosi 10 zł miesięcznie i jest doliczana do kosztu wynajmu. Nieuregulowane płatności znaleźć można na ogólnouniwersyteckiej (!) stronie [usoweb.uw.edu.pl](http://usoweb.uw.edu.pl) w zakładce „dla studentów”, a następnie opcji „Płatności” i „należności nierozliczone”.

## Przyjmowanie gości

Osoby spoza akademika mogą przebywać na terenie placówki w charakterze gości, po uprzednim przekazaniu dowodu tożsamości (studenci - legitymacji) do recepcji oraz poinformowaniu o numerze pokoju, który odwiedzają. Obowiązują ich jednak wymagane godziny, do których akademik ten muszą opuścić, czyli 22:00 w ciągu tygodnia i 23:00 w trakcie weekendów. Jednak i od tej reguły istnieją wyjątki, gdyż każdemu zakwaterowanemu studentowi, przysługują 3 tzw. „noclegówki” w miesiącu. Oznacza to, że 3 razy w miesiącu każdy student ma prawo przyjąć na noc gościa, za pisemną zgodą współlokatora oraz członka rady mieszkańców i oświadczeniem wzięcia za niego pełnej odpowiedzialności. Gotowe formularze noclegówek otrzymać można na recepcji, lecz należy pamiętać, by odnieść je wypełnione przed godziną zamknięcia drzwi dla gości (22 lub 23). Warto pamiętać też, że jedna osoba może spędzić maksymalnie 5 nocy w miesiącu na noclegówkach, bez względu na to na czyje nazwisko i na który pokój będą one wystawione. Warto pamiętać też, że jednego dnia można wypisać maksymalnie jedną noclegówkę na jeden pokój. Oznacza to, że w teorii nie można przyjąć więcej niż jednego gościa na raz do pokoju w godzinach wieczornych.



## Wakacje

Dla osób pragnących zostać w Warszawie na wakacje, istnieje taka możliwość zatrzymania miejsca w akademiku, po złożeniu podania do kierownika. Cena wakacyjna nie ulega wtedy zmianie. To świetna alternatywa dla studentów pragnących pracować w wakacje w Warszawie lub tych wyrabiających jeszcze tzw. „repety”. Jeśli jednak pragniecie wrócić na wakacje do rodzinnej miejscowości, by w październiku zacząć kolejny rok, jako mieszkaniec akademika, możecie skorzystać z przechowalni, gdzie Wasze rzeczy bezpiecznie przeczekają okres letni.

## W razie problemów

W razie wszelkich problemów, zawsze można zwrócić się o pomoc do któregoś z członków rady mieszkańców. Nazwiska oraz numery pokoi powinny być wywieszane wraz ze zdjęciami na parterze. Usterki techniczne i awarie należy zgłaszać do recepcji. W tygodniu roboczym, zazwyczaj w godzinach 9-15, czynna jest również administracja akademika, gdzie kierować można wszelkiego rodzaju formalne problemy. W poważniejszych przypadkach warto zwrócić się o pomoc do kierownika. Wiele użytecznych informacji można znaleźć również na facebookowych fanpage'ach konkretnych domów studenta, w tym kontakty do rady mieszkańców oraz informacje o podpisywaniu noclegówek.



## Protipy

(oraz częste praktyki studentów, których należy się wystrzegać)

- Warto pamiętać, że wynajęcie pokoju nie jest równoważne z posiadaniem go na własność, a ponieważ jest on częścią całej placówki, to obowiązują w nim takie same zasady
- W pokojach nie wolno palić, ani gotować jedzenia, gdyż są wyposażone w czujnik dymu. Na czujnik dymu nie należy zakładać reklamówek ani folii w celu uniknięcia załączenia alarmu, co jest często karaną praktyką.
- Klucz należy zawsze zostawiać na recepcji, choć powszechne są przypadki dorabiania zapasowych kluczy. Po każdym roku akademickim zamki są zapobiegawczo wymieniane.
- W pokojach nie wolno korzystać z urządzeń elektrycznych pobierających dużą ilość prądu, takich jak czajniki, kuchenki polowe, czy tostery, choć samo posiadanie takich urządzeń w celach dekoracyjnych, bądź kolekcjonerskich nie może być karane.
- W pokojach zdarzają się raz na jakiś czas kontrole czystości, dezynfekcje i tym podobne, za każdym razem są jednak poprzedzone stosowną notatką informacyjną. Wymagane w tym czasie jest sprzątnięcie pokoi. Warto również upewnić się, że w pokoju nie znajdują się zabronione urządzenia, a na czujniku dymu nie ma założonej reklamówki. W przeciwnym wypadku trzeba liczyć się z konsekwencjami, jakimi są najpierw pouczenie, a w ostateczności odebranie prawa do wynajmowania pokoju.
- Warto pamiętać, że wnoszenie i spożywanie alkoholu, palenie wyrobów tytoniowych oraz stosowanie używek jest na terenie akademika surowo zabronione. Przez teren akademika rozumie się powierzchnie zamknięte, z wyłączeniem balkonów.
- Recepcjonistki zamykają drzwi do kuchni o 23:00. Warto nie znajdować się wtedy na półpiętrach, a już na pewno nie z zabronionym ekwipunkiem.
- Organizacja wieczornych spotkań grupowych, np. podczas pracy nad projektem do późna, z udziałem osób spoza akademika może wydawać się ciężka ze względu na zasadę 1 doba = 1 noclegówka na 1 osobę. Wiele osób korzysta w takich sytuacjach z noclegówek znajomych, które stały się wręcz akademikową walutą.
- Należy uważać na czujniki dymu, gdyż alarmy pożarowe zdarzają się naprawdę często, zwłaszcza w kuchniach.
- W akademikach nie ma pokoi koedukacyjnych i pary mieszkające w jednej placówce nie mogą oficjalnie mieszkać razem.
- Dobry kontakt z recepcjonistami jest zawsze w cenie.



## MIESZKANIE W DOMU

W obliczu ogłoszenia nauki zdalnej na WNE w semestrze zimowym dobrym rozwiązaniem może okazać się mieszkanie w domu. Jest to z pewnością sposób na oszczędzenie trochę gotówki. Wybierając takie rozwiązanie należy jednak pamiętać, że na chwilę obecną sesja zimowa planowana jest w trybie stacjonarnym. W związku z tym polecamy się na to przygotować i nie zostawiać szukania mieszkania/pokoju na ostatnią chwilę, tak aby zaoszczędzić sobie niepotrzebnego stresu przed egzaminami. Ponadto studenci MSEMatu mają planowane okazjonalne zajęcia dla pierwszorocznych na wydziale MIM, tak abyście mogli się lepiej poznać, zobaczyć profesorów i poczuć atmosferę wydziału. Na MIMie w trybie stacjonarnym są planowane także kolokwia. Trzeba się więc z tym liczyć i odpowiednio wcześniej zaplanować przyjazd do Warszawy, ew. nocleg na miejscu.

## MIESZKANIE VS AKADEMIK

Rozpoczynając studia, wielu studentów staje przed wyborem zamieszkania w wynajętym mieszkaniu/pokoju lub akademiku. Jako, że wybór pomiędzy obiema możliwościami zależy od osobistych preferencji każdego z Was, nie wymieniliśmy w poniższym rozdziale plusów i minusów obu rozwiązań, a jedynie wskazówki, które ułatwią Wam znalezienie wymarzonego mieszkania na wynajem lub poradzenie sobie w akademiku.

## WYNAJEM MIESZKANIA / POKOJU

Szukając mieszkania lub pokoju warto zwrócić szczególną uwagę na kilka czynników. Jednym z głównych jest lokalizacja, która jednocześnie w dużej mierze determinuje cenę wynajmu. Warto zorientować się, czy znalezione mieszkanie jest dobrze skomunikowane m.in. z Wydziałem/ami czy Kampusem Centralnym - krótsze i bardziej komfortowe dojazdy to duża oszczędność czasu w przyszłości, a jak mawiają „czas to pieniądz”. Oczywiście wynajem





# CO PÓŹNIEJ?



CZYLI SPECJALNOŚCI I  
PERSPEKTYWY PO  
PIERWSZYM ROKU

## A co później? (specjalności i perspektywy)

A co, kiedy już pokonacie Analizę Matematyczną, Mikroekonomię a pierwszy rok studiów przejdzie do historii i powoli zaczniecie nazywać się prawdziwymi ekonomistami? We wrześniu przyjdzie pora wyboru w jakim kierunku rozwinie się Wasza edukacja.

Od drugiego roku wszyscy studenci ekonomii są dzieleni na pięć specjalności: Informatyka i Ekonometria (IiE), Finanse i Rachunkowość (FiR), Finanse Publiczne i Podatki (FPiP), Ekonomia Międzynarodowa (EM) lub Ekonomia Przedsiębiorstwa (EP).

*Zaprzyjaźnijcie się ze skrótami w nawiasach, bo już niedługo nie będziecie korzystać z pełnych nazw 😊*

Wybór specjalności odbywa się na podstawie waszych preferencji oraz tworzonych list rankingowych średniej ocen ze wszystkich zrealizowanych przedmiotów na pierwszym roku.

Trochę jaśniej? We wrześniu 2021 będziecie mieli do wypełnienia deklarację, gdzie wypisujecie wszystkie swoje oceny z pierwszego roku i wyliczacie średnią. Oprócz tego szeregujecie wszystkie dostępne specjalności od tych najbardziej preferowanych do najmniej. Na podstawie Waszych deklaracji będzie tworzona lista rankingowa jak przy rekrutacji na studia i jeszcze przed rozpoczęciem drugiego roku będziecie przydzieleni do odpowiednich specjalności.

## Informatyka i Ekonometria (IiE)

Kierunek ten jest uznawany za najtrudniejszy ze wszystkich wymienionych. Już w pierwszym semestrze drugiego roku zderzycie się z programowaniem w C++ które pokonało już niejedną osobę, a każdy następny semestr to kolejne wrażenia. Nie zabraknie matematyki ubezpieczeniowej, dodatkowego semestru statystyki matematycznej czy analizy szeregów czasowych. Chociaż te nazwy są jeszcze dla Was obce to już niedługo przekonacie się, że wiele przedmiotów stanowi legendę na naszym Wydziale. Wachlarz języków programowania jest bardzo szeroki i od Was zależy, czy staniecie się specjalistami w R, VBA, SQL, Pythonie czy SASie.

### Dla kogo jest IiE?

Zdecydowanie dla osób, które lubią liczyć i pracować z komputerem tworząc skomplikowany kod, który pozwoli wykorzystać zaawansowane narzędzia matematyczne do analizy danych.

### Kim mogę zostać po IiE?

*Data Scientist, Analityk ryzyka, Specjalista ds. modelowania ekonometrycznego, Analityk data mining, Aktuariusz i wiele wiele innych...*



## Finanse i Rachunkowość (FiR)

Studenci FiRu to specjaliści od finansów i rachunkowości na tym kierunku nie zabraknie zajęć z rachunkowości po których żadna operacja gospodarcza nie będzie stanowiła problemu w księgowaniu ale również nie zabraknie warsztatów finansowych, które odkryją przed Wami każdą tajemnicę sprawozdań finansowych. Chcecie się dowiedzieć jak wycenić wartość miliardy przedsiębiorstwa? Tego również tutaj nie zabraknie a oprócz tego szereg zajęć kierunkowych do wyboru, które możecie dobrać zgodnie z własnymi upodobaniami. Nie można nie wspomnieć, że ten kierunek jest akredytowany przez ACCA – międzynarodową organizację, wstawiającą certyfikaty dla najlepszych finansistów na całym świecie, a realizując przedmioty na naszym wydziale możecie otrzymać zwolnienie z 9 egzaminów z 13 potrzebnych do otrzymania tej prestiżowej kwalifikacji.

### Dla kogo jest FiR?

Chociaż zawodowe finanse opierają się czterech podstawowych działaniach matematycznych to nie oznaczają, że są proste. Za każdym działaniem stoi ogrom wiedzy potrzebnej do zrozumienia działania przedsiębiorstwa czy rynku. Jeżeli interesujesz się giełdą, chcesz pracować w finansach i analizować działanie przedsiębiorstw to wiedza zdobyta na tym kierunku zdecydowanie będzie niezbędna.

### Kim mogę zostać po FiR?

Wachlarz zawodowy po tym kierunku jest wręcz nieograniczony, w każdej branży dobry finansista jest na wagę złota. I niech pozory Was nie zmylą to nie musi być księgowy. *analityk giełdowy, analityk finansowy, specjalista ds. finansów korporacyjnych, analityk inwestycyjny, doradca finansowy/transakcyjny, audytor, konsultant strategiczny...*

## Finanse Publiczne i Podatki (FPiP)

Jak powiedział Benjamin Franklin „Na tym świecie pewne są tylko śmierć i podatki” ale również to, że po tym kierunku będziecie jednymi z najlepszych specjalistów od podatków w Polsce. Na tym kierunku zderzycie się z wieloma przedmiotami z zakresu prawa administracyjnego i podatkowego, nie zabraknie szeregu zajęć z rachunkowości a CIT i PIT już nigdy nie będzie miał przed Wami żadnych tajemnic.

Działy podatkowe w wielkich korporacjach przepakowane są prawnikami, ale brakuje tam finansistów specjalizujących się w budżecie publicznym, pod tym względem po tym kierunku nie będziecie mieli sobie równych.

### Dla kogo jest FPiP?

Zdecydowanie dla osób, które nie przeraża literatura prawa, a myśl o skomplikowanych i zawiłych operacjach księgowych przyprawia o pozytywny dreszcz emocji.



**Kim mogę zostać po FPiP?**

*analityk bankowości detalicznej, korporacyjnej w tym dla podmiotów sektora publicznego, doradca klienta, ds. obsługi klienta korporacyjnego oraz podmiotów sektora publicznego, strateg, audytor, analityk finansowy, księgowy, doradca podatkowy, zarządzanie ryzykiem podatkowym*

**Ekonomia Przedsiębiorstwa (EP)**

To jak będzie wyglądał Wasz plan zajęć na tym kierunku w ogromnym stopniu zależy od Was, w przedmiotach obowiązkowych nie zabraknie rachunkowości czy finansów przedsiębiorstwa, ale większość zajęć dobieracie sobie według uznania. Możecie realizować ścieżkę bardziej finansową i analityczną, ale nie zabraknie również przedmiotów miękkich takich jak negocjacje, gry biznesowe czy ekonomia behawioralna. Chcecie założyć własny biznes? Nie ma problemu, koniecznie zrealizujcie przedmiot zakładanie i prowadzenie firmy! Pamiętajcie, że podobnie jak FiR ta specjalność posiada akredytację ACCA – więc zostanie top finansistą na świecie też będzie w Waszym zasięgu.

**Dla kogo jest EP?**

EP jest specjalnością uniwersalną, na której każdy dobierze sobie przedmioty według własnych upodobań, jednak jest to też kierunek najmocniej nastawiony na umiejętności miękkie, więc jeżeli od pisania kodu czy przerzucania ton liczb wolicie negocjacje i rozmowy z ludźmi to jest to kierunek warty rozważenia!

**Kim mogę zostać po EP?**

Na pewno nie lekarzem ani prawnikiem w reszcie nie widzę problemu... a tak serio to szeroka wiedza ekonomiczna pozwala Wam odnaleźć się w każdym obszarze ekonomiczno-finansowym m.in. *analityk inwestycyjny/ryzyka/biznesowy/finansowy, audytor, portfolio manager, księgowy, konsultant strategiczny, doradca biznesowy/finansowy, strateg...*

**Ekonomia Międzynarodowa (EM)**

Jeżeli makroekonomia jest czymś co Was kręci to nie może być innego wyboru niż ekonomia międzynarodowa, tutaj dowiedziecie się jak swoje cele realizują światowe gospodarki, ale też międzynarodowe korporacje. Co wpływa na kondycję państwa na arenie światowej? Jak zmiana kursu walutowego wpływa na nasze interesy? Jak dążyć do osiągnięcia celu inflacyjnego? Po tym kierunku na te i wiele innych ekonomicznych pytań odpowiecie o każdej porze dnia i nocy.

Nie zabraknie również zajęć na których będziecie analizować przedsiębiorstwa i wpływ sytuacji makroekonomicznej na ich funkcjonowanie

**Dla kogo jest EM?**

Przede wszystkim dla osób, które zafascynuje makroekonomia I, a ich celem nie jest stanie się finansistą a ekonomistą z prawdziwego zdarzenia.

**Kim mogę zostać po EM?**

*Może analityk w Narodowym Banku Polskim, a może główny ekonomista banku komercyjnego, w międzynarodowych instytucjach (Międzynarodowy Fundusz Walutowy, Bank Światowy, OECD, instytucje Unii Europejskiej) oraz w placówkach analityczno- badawczych w kraju i zagranicą, w przedsiębiorstwach prowadzących wymianę międzynarodową, w instytucjach projektujących i wdrażających programy Unii Europejskiej, w usługach doradztwa dla sektora przedsiębiorstw działających w otoczeniu międzynarodowym...*

**A co, jeżeli wybiorę źle albo nie dostane się tam, gdzie chce?**

Pamiętajcie, że większość przedmiotów do końca studiów licencjackich ciągle będziecie mieli razem, a przedmioty kierunkowe stanowią zaledwie 20%.

To, że będziecie studentami II E nie znaczy, że nie możecie stać się finansowymi koczurami albo że student EM nie będzie programistyczną bestią (historia zna takie przypadki)! Licencjat to dopiero początek, który da Wam potężny warsztat ekonomiczny, który pozwoli Wam się odnaleźć w każdym kierunku niezależnie od specjalności, którą wybierzeć. Nie zamyka to wam również drogi, aby na studiach drugiego stopnia odwrócić o 180 stopni kierunek i np. po ekonomii międzynarodowej rozpocząć przygodę z Data Science i odwrotnie.

Pamiętajcie również, że to dopiero początek waszej ekonomicznej kariery a na podjęcie tej decyzji macie jeszcze rok, spokojnie zapoznacie się z funkcjonowaniem wydziału i zgłębiajcie kolejne zakamarki ekonomicznego świata. Samorząd również zadba o Was, kiedy staniecie przed tym niełatwym wyborem i przedstawi Wam doświadczenia starszych kolegów i koleżanek którzy już mieli okazję poznać, jak wygląda każda ze specjalności.

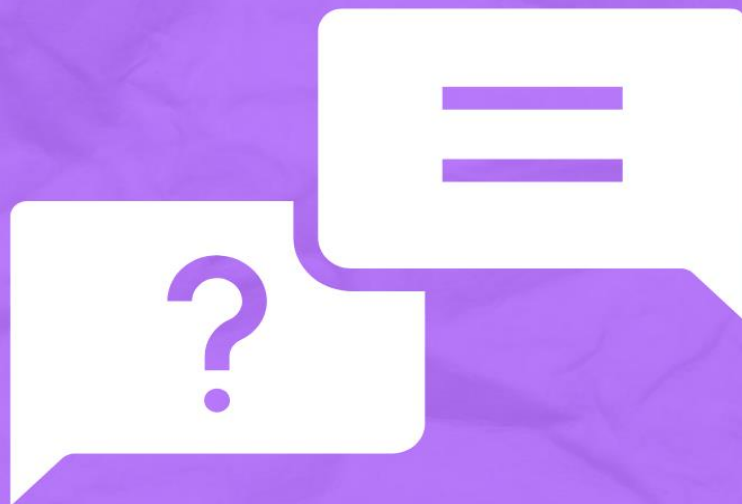
**Przydatne linki**

[Opisy specjalności](#)

[Programy studiów](#)

[Instagram Samorządu](#) – gdzie zachowana jest transmisja o specjalnościach:

# Q&A



## Lektoraty

- ▶ Gdzie są dostępne testy poziomujące z języka obcego i czy są one obowiązkowe?

Na platformie [COME](#). **Test jest obowiązkowy**, niemniej jednak nie trzeba go „zdać”. **Wynik testu nie zobowiązuje do wybrania kursu na proponowanym poziomie**. Decyzję o wyborze grupy student podejmuje na własną odpowiedzialność.

- ▶ Czy jeśli chcę uczyć się jakiegoś języka od zera to muszę rozwiązać test poziomujący? Czy mogę rozwiązać test tylko z jednego języka?

**Test poziomujący odblokowuje możliwość zapisania się na lektorat**. Uwaga! Nie trzeba wykonywać testu z tego samego języka, co lektorat, na który chcesz się zapisać (wyjątek stanowi lektorat od poziomu B1). **W przypadku chęci zapisania się na lektorat od poziomu B1 w górę, musisz rozwiązać test poziomujący z tego właśnie języka**. Możesz rozwiązać tyle testów, na ile języków powyżej poziomu B1 chcesz się zapisać. Przy czym do testu poziomującego z danego języka obcego możesz przystąpić tylko raz w toku studiów.

- ▶ Czy egzamin z języka, który musimy zdać na koniec licencjatu musi być z języka, którego uczę się na studiach?

Zgodnie z Uchwałą nr119 Senatu UW z dnia 17.06.2009 r. warunkiem ukończenia studiów I stopnia i jednolitych studiów magisterskich jest opanowanie **jednego języka obcego co najmniej na poziomie B2**, według Europejskiego Systemu Opisu Kształcenia Językowego Rady Europy. Obowiązek ten można zrealizować przystępując do egzaminu certyfikacyjnego na UW lub przedstawiając certyfikat językowy honorowany na UW wg Zarządzenia nr 59 Rektora z dnia 01.12.2014 r. Tak więc, **możesz zdać egzamin z jakiegokolwiek języka obcego, byleby był on na poziomie minimum B2**.

- ▶ Mam certyfikat z języka angielskiego na poziomie B2. Czy daje mi to jakiegokolwiek korzyści w kontekście studiowania na UW?

Tak, możesz przepisać ocenę z certyfikatu zewnętrznego na ocenę z egzaminu certyfikującego UW. Pamiętaj jednak, aby sprawdzić, czy twój egzamin jest honorowany na Uniwersytecie Warszawskim. Wszystkie informacje o uznawaniu ocen z certyfikatów zewnętrznych znajdziesz [tutaj](#).

- ▶ Czy będzie jakiś problem, jeżeli zapiszę się na e-lektorat z angielskiego w I i II semestrze?

Nie, ale musisz zapisać się na dwa różne poziomy. Poza tym pamiętaj, że na II roku już musisz zrobić normalny angielski ekonomiczny.



## WF

- ▶ Czy mogę się zapisać na więcej niż jeden WF z tego samego sportu? Np. dwa razy na koszykówkę?

Tak i tak. W pierwszej turze rejestracji możesz zapisać się wyłącznie na 1 WF, dopiero w drugiej turze, jeśli zostaną w ogóle wolne miejsca, możesz się dopisać na drugi WF.

- ▶ Czy przy rejestrowaniu się na WF dopiero w II semestrze oferta nie będzie bardziej ograniczona? Lub sama rejestracja w dalszym terminie nie będzie wiązała się z utrudnieniami?

Nie, mogą się ewentualnie zmienić prowadzący i godziny, ale oferta pozostaje tak samo szeroka.

- ▶ Czy studenci wieczorowi mogą zapisać się i uczęszczać na WF-y, mimo, że nie mają obowiązku?

Jak najbardziej! Musisz się skontaktować ze [SWFIS UW](#) i oni powinni bez problemu Ci je przydzielić, wtedy można się rejestrować na zajęcia z WF-u. (mail: [wfisport@uw.edu.pl](mailto:wfisport@uw.edu.pl))

- ▶ Czy jeśli zapisuję się na WF-y płatne, to czy tracę żetony?

Nie.

- ▶ Do kiedy można się wyrejestrować z WF-ów?

Wyrejestrować możesz się cały czas podczas trwania rejestracji (we wszystkich turach).





## OGUNy

Istnieje możliwość wyrobienia zajęć „na zapas”, to znaczy wyrobienie np. 8 ECTS z OGUNów na pierwszym roku, podczas gdy wymagane jest tylko 6, a nadwyżkowe punkty podpiąć (zobacz: podpięcia) w przyszłym roku. Uwaga! Punkty są przenoszone za całe kursy, tj. opisana powyżej sytuacja jest możliwa, gdy zrealizujesz dodatkowo OGUN za 2 ECTS. W przypadku zarejestrowania się np. na dwa OGUNy po 4 ECTS, nie możesz podpiąć żadnego z nich do drugiego roku, pomimo wyrobienia więcej ECTSów niż to potrzebne.

- ▶ Mając do wykorzystania 6 ECTSów za OGUNy na pierwszy rok mogę zarejestrować się na OGUN za 4 ECTSy na pierwszy semestr, a w drugim semestrze na OGUN za 2 ECTSy?

Tak. Ilość OGUN-ów ani punkty za poszczególne zajęcia nie mają znaczenia. Musi się zgadzać wyłącznie suma ECTS-ów pod koniec roku akademickiego.

- ▶ Dlaczego nie mogę robić OGUNów na WNE, jeśli studiuje ekonomię?

OGUN to inaczej kurs ogólnouniwersytecki, który ma poszerzać Twoje horyzonty, więc z definicji nie może on być z jednostki, na której studiujesz. W przypadku osób studiujących na MSEMAt lub MSEMEn chcących realizować OGUNy odpowiednio na Wydziale Matematyki i Wydziale Zarządzania, przedmioty te muszą bardzo różnić się od przedmiotów obowiązkowych. Jednak, aby uniknąć niepotrzebnych nieporozumień, zalecamy rejestrowanie się na OGUNy z innych jednostek.

- ▶ W programie studiów przy przedmiocie ogólnouniwersyteckim w kolumnie "typ zajęć" wpisany jest "wykład". Czy oznacza to, że zaliczenie OGUN-u będącego konserwatorium lub kursem internetowym nie będzie nagrodzone ECTS-ami?

Typ zajęć nie ma znaczenia w tym przypadku. Za każdy wyrobiony OGUN zostaną Ci przyznane ECTSy.

- ▶ Jeśli zarejestrowałam się na 2 OGUN-y o łącznej wartości 5 ECTS-ów, to muszę szukać jeszcze jakichś zajęć? Czy WF też wlicza się do tych ECTS-ów? Co jeśli brakuje mi 1 ECTS-a i nie rejestruję się na żaden dodatkowy przedmiot?

WF-y są z tym zupełnie niezwiązane. Jeśli do końca września 2022 nie będziesz mieć zrealizowanych minimum 6 ECTS-ów za OGUN-y, to będziesz miał(a) zaliczony rok warunkowo, co wiąże się (wyłącznie) z opłatą za każdy niewyrobiony punkt. Koszt: 30 godzin 300 zł.



- ▶ Czy mogę wypisać się z OGUN-ów w ciągu roku akademickiego? Czy zapisanie się na OGUN i niechodzenie na zajęcia ma jakieś skutki?

Nie możesz się wypisać po zamknięciu ostatniej tury. Jeśli 'z góry' wiesz, że nie będziesz uczęszczał, to wypisz się - są osoby, które czasami bardzo chcą uczęszczać na dane zajęcia, ale 'ktoś' im zajął miejsce i nie chodzi. Niezaliczenie OGUN-a i/lub niechodzenie na zajęcia nie niesie za sobą żadnych skutków, dopóki starcza ci żetonów na wyrobienie tych 9 ECTS-ów w ciągu 3 lat. Uwaga! Niezaliczony OGUN obniża średnią z etapu, ale nie obniża średniej ze studiów.

- ▶ Jeśli zaliczyło się przedmioty na innym kierunku, ale nie ukończyło się pierwszego roku, to czy można to zaliczyć jako OGUN?

W przypadku studiowania na innym kierunku (niezależnie gdzie), można bez problemu zaliczyć to jako OGUN. Najlepiej w trakcie roku akademickiego (kiedy są mniejsze kolejki) pójść do Prodziekan ds. Studenckich z podaniem o zaliczenie OGUN-ów oraz z wydrukiem z USOSa, indeksem lub innym dokumentem potwierdzającym zaliczenie tych przedmiotów na innej uczelni.

- ▶ Czy możliwe jest dopisanie się na OGUN, na którym został osiągnięty już limit miejsc?

Zdarzają się takie sytuacje. Wymagana jest zgoda prowadzącego (wystarczy mail lub dowiedzieć się na pierwszych zajęciach). Jednak na pewno nie ma takiej możliwości w przypadku OGUN-ów internetowych.

## PODPIĘCIA

- ▶ co chodzi z podpięciami? Kiedy trzeba podpinąć przedmioty? Czy podpinamy tylko przedmioty z WNE czy też OGUN-y, WF-y i lektoraty?

Podpięcia to narzędzie w USOSie, żeby Dziekanat i system wiedzieli, jakie przedmioty chcecie realizować i w jakim zakresie, a także z których przedmiotów ma być wam wyliczana średnia. Niemniej jest to dość obszerny temat, więc na razie musicie przyswoić trzy informacje: 1. Podpięcia zawsze ruszają po rejestracjach i macie na to dość dużo czasu, a w razie czego możecie to zrobić do września kolejnego roku (ale trzeba wtedy to zrobić przez Dziekanat). 2. USOS automatycznie podpiną wszystko pod program w swoim czasie. 3. Jak nadejdzie czas podpiąć, to przygotujemy szczegółową instrukcję jak to zrobić.

- ▶ Wchodzę na swojego USOS-a, a tam informacja, że mam 3 niepodpięte przedmioty. O co z tym chodzi i co powinnam zrobić z tą informacją?

Nic. W odpowiednim czasie dostaniesz informacje (np. maila), że należy podpiąć przedmioty.



**REJESTRACJE**

- ▶ Które z zajęć na MSEMEn odbywają się na WZ?

Przejrzyjcie przedstawia to program studiów, który znajdziesz na stronie WNE (pamiętaj, żeby wybrać rok, w którym rozpocząłeś naukę). Można też to sprawdzić poprzez wyszukanie w USOSie nazwy przedmiotu.

- ▶ Czy rejestrujemy się na każdy przedmiot obowiązkowy oddzielnie, czy do jednej z grup, które są na planie zajęć?

Na każde zajęcia rejestrujecie się oddzielnie. Numery grup są tylko po to, by odróżnić je w ramach jednego przedmiotu. Grupa nr 10 z Algebry to nie jest to samo, co grupa nr 10 z analizy.

- ▶ Sprawdzając plan przykładowego przedmiotu znajduję liczne terminy, np. wykład jest dwa razy w danym dniu. Czy to oznacza, że można przyjść na dowolny, gdyż jest to powtórka?

Tak, na zdecydowanej większości wykładów (z wyjątkiem np. Wstępu do Ekonomii) realizowany jest ten sam program, stąd nie ma znaczenia, gdzie się zapiszesz i na które zajęcia będziesz przychodził. Natomiast w przypadku Wstępu do Ekonomii, prowadzący są od siebie niezależni i mają odrębne egzaminy. Np. jeśli zapiszesz się do Pana X, u Pana X trzeba zdawać egzamin.

- ▶ Czy szkolenia z BHP i POWI realizuje się w Internecie? Kiedy rusza rejestracja?

BHP (tak jak i szkolenie biblioteczne) realizuje się przez portal COME (internetowo), a POWI (Podstawy Ochrony Własności Intelektualnej) to dwa wykłady po trzy godziny kończące się egzaminem.

Czy mogę chodzić na zajęcia w języku angielskim?

Na WNE jest możliwość zapisywania się na przedmioty po angielsku. Wszystko jest takie samo, ale po angielsku, dla chętnych.

- ▶ Jestem na 1 roku na Ekonomii. Niedługo zaczynają się zapisy na zajęcia jednak nie wiem, na jakie się zapisywać ani gdzie to sprawdzić. Widziałam na stronie WNE, że są konkretne kierunki np.: ekonomia międzynarodowa - jak to z tym jest?

Ekonomia sprawdza swój program studiów dla dowolnego kierunku (FiR, liE, EP, EM), ponieważ pierwszy rok jest wspólny. Jak sprawdzisz program dla EM, to będzie na 100% dobrze.



- ▶ Czy studenci Ekonomii Narzędzia Informatyczne w Ekonomii mają w pierwszym czy drugim semestrze? W programie jest napisane że w 2 a w USOSie - 1 .

W USOS-ie są dwa przedmioty o tej nazwie. Jeden jest dla Ekonomii, drugi dla MSEMenu. Studenci Ekonomii rejestrują się na Narzędzia w drugim semestrze. Trzymaj się programu – to podstawowa zasada na studiach!

## ORGANIZACJE STUDENCKIE

- ▶ W jaki sposób mogę dołączyć do Samorządu Studentów?

Prawdopodobnie na jesieni przeprowadzimy rekrutację. O tym, kiedy się odbędzie i jak będzie wyglądała przeczytasz na naszym fanpage'u - [Samorząd Studentów WNE](#).

- ▶ W jaki sposób mogę dołączyć do Kół Naukowych na Wydziale?

W niektórych Kołach obowiązuje rekrutacja, w niektórych nie, dlatego polecamy śledzenie FB interesujących Cię Kół i kontakt z jego członkami.

## AKADEMIKI

- ▶ Czy informację o tym czy w akademiku dostałam pokój trzy- czy dwuosobowy otrzymam dopiero pierwszego października na miejscu? Czy da się to wcześniej jakoś sobie "zająć"?

USOS przydziela to według własnych upodobań (tj. funkcji losowej). Możesz się dowiedzieć albo na miejscu, albo telefonicznie.

- ▶ Co sądzicie o akademiku nr 6? Ogólnie jaki akademik polecacie najbardziej?

Pytaj na grupie WNE RazeM lub grupie całego UW - tam otrzymasz najbardziej obiektywne i zróżnicowane opinie. Pamiętaj, aby zwrócić uwagę na lokalizację i dogodny dojazd na WNE i inne miejsca, gdzie odbywają się zajęcia (np. BUW, Kampus Główny).

- ▶ Zapisałam się do giełdy wymiany akademików. Kiedy będę miała informację, czy udało mi się wymienić miejsce? I jeśli się nie uda, to czy będzie więcej giełd?

Na giełdzie jest napisane, kiedy ona się kończy. Po giełdzie jest możliwość złożenia podania w biurze BSS-u z prośbą o zmianę miejsca.



- ▶ Gdzie znajdę informację czy przyznano mi akademik? Będzie tam podane, który akademik i jaki rodzaj pokoju?

W USOSweb-ie Centralnym (nie naszym) w zakładce "Decyzje". Jeśli nie ma tam tych informacji, możesz się tego dowiedzieć albo na miejscu, albo telefonicznie.

### POZOSTAŁE

- ▶ Ok, zbliża się październik, przeczytałem informator, ale nadal nie jestem wszystkiego pewien. Co robić?!

Możesz udać się na szkolenia organizowane przez UW lub zapytać starszych znajomych lub Samorządu. Najbardziej sprawdzoną metodą jest jednak kontakt z innymi studentami na integracjach przez nas organizowanych. Tam wprowadzimy Cię we wszystkie tajniki studiowania i rozwiejemy wszelkie wątpliwości.

- ▶ Co zrobić, żeby dostać stypendium za średnią?

Dużo się uczyć. Najlepiej przedstawi to cytat fragmentu wykładu dla pierwszorocznych Prodziekan ds. Studenckich dr Kopczewskiej: *"Osoba, która nic nie umie, otrzymuje 2. Osoba, która w miarę dobrze opanowała materiał i ma niewielkie(!) trudności w danym temacie otrzyma dostateczny (3). Jeśli uda się wam perfekcyjnie zrozumieć materiał, to prawdopodobnie możecie liczyć na 4. Natomiast, żeby zasłużyć na stopień bardzo dobry, trzeba być rewelacyjnie obeznanym w temacie, co pozwala na w miarę swobodną polemikę z wykładowcą".* Sprawdza się przy dużej części przedmiotów (szczególnie tych kluczowych).

- ▶ Słyszałem o możliwości przeniesienia po 1 roku z trybu wieczorowego na dzienny (oczywiście w nagrodę za dobrą średnią). Czy ta polityka jest nadal praktykowana? Ile osób na rok/kierunek doświadcza tego zaszczytu?

Regulamin studiów na Uniwersytecie Warszawskim przewiduje możliwość zmiany formy odbywania studiów z niestacjonarnych na stacjonarne w **przypadku studenta wyróżniającego się w nauce**. Należy złożyć podanie do Pani Prodziekan ds. studenckich. Wymogiem jest oczywiście zaliczenie pierwszego roku.

- ▶ Kiedy dostaniemy legitymacje?

Po immatrykulacji. Będą dostępne do odebrania w Dziekanacie.

- ▶ Kiedy będziemy mogli korzystać z biblioteki?

Jak otrzymacie legitymację i zaliczycie szkolenie biblioteczne (na platformie COME).



- ▶ Czy wykłady są obowiązkowe?

Nie, ale bardzo zalecane!

- ▶ Czy na ćwiczeniach wykładowcy biorą do tablicy jak w szkole średniej?

Jeśli dobrze trafisz, to tak. Jest to najlepsza forma przyswajania materiału, a przy okazji można zdobywać punkty z aktywności (nawet, jeśli kompletnie niczego nie umiesz).





S A M O R Z A D  
S T U D E N T Ó W  
W N E U W