

2024/2025

INFORMATOR



WSZYSTKO CO MUSISZ WIEDZIEĆ O STUDIACH NA WNE
SAMORZĄD STUDENTÓW WNE UW

S P I S T R E Ś C I

<i>Powitania</i>	4
<i>Wszystko co musisz wiedzieć przed 1.10</i>	6
<i>Jak ogarnąć USOSa?</i>	10
<i>Co Cię czeka na 1 roku?</i>	19
<i>Warunki i reszta złego</i>	31
<i>Samorząd Studentów</i>	36
<i>Komisja stypendialna i wsparcie finansowe</i>	43
<i>Organizacje WNE i UW</i>	47
<i>Wyjazdy zagraniczne</i>	52
<i>Specjalności i perspektywy po 1 roku</i>	55
<i>Q&A</i>	62



UNIwersytet
Warszawski

WYDZIAŁ NAUK
EKONOMICZNYCH

Informator dla studentów pierwszego roku
Wydział Nauk Ekonomicznych
Uniwersytetu Warszawskiego
Rok akademicki 2024/2025

Wydawca:

Samorząd Studentów WNE UW
ul. Długa 44/50
00-241 Warszawa

Opracował zespół w składzie:

Redaktor naczelny:

Aleks Jabłoński

Zespół redakcyjny:

Marcin Pizło, Julia Ruta

Oprawa graficzna:

Patrycja Langowska, Olga Majcher

Ze specjalnymi podziękowaniami

dla poprzednich zespołów redakcyjnych:

Wiktoria Popławska
Izabela Kosiec
Patrycja Langowska
Magdalena Psiuk
Natalia Gańko
Milena Jarecka
Dominika Mikołajczyk
Julia Morow
Anna Wiejacka
Michał Künstler
Paweł Małachowski
Hania Firkowska
Jarek Leski
Kinga Baczewska
Kuba Górski
Magda Grysza
Maciej Sacharczuk
Zuzia Kostecka
Marcin Miszkiel



Drogie Studentki, Drodzy Studenci!

Chciałabym Wam bardzo pogratulować dołączenia do grona Studentów Wydziału Nauk Ekonomicznych Uniwersytetu Warszawskiego! To nie tylko zwieńczenie Waszej dotychczasowej drogi uczniowskiej oraz trudu włożonego w przygotowanie do egzaminu maturalnego, ale i paszport do dorosłości, który – jestem przekonana – da Wam szansę do dalszego rozwoju osobistego.



Zdaję sobie sprawę, że decyzja o wyborze kierunku studiów oraz uczelni należy do najważniejszych, a zarazem najtrudniejszych decyzji dorastającego człowieka. Dlatego tym bardziej cieszę się, że wybraliście właśnie nasz Wydział. Przed Wami nowy etap edukacji, podczas którego dołożymy wszelkich starań, abyście z najlepszych kandydatów w Polsce stali się najlepszymi absolwentami na rynku pracy. Najbliższe lata spędzone na Wydziale Nauk Ekonomicznych UW pozwolą Wam poznać tajniki ekonomii – tyleż pasjonującej, co i praktycznej dyscypliny wiedzy. Dzięki niej zrozumiecie mechanizmy współczesnej gospodarki i zdobędziecie umiejętności bardzo przydatne w realiach dzisiejszego świata. Ekonomia niezmiennie pozostaje bowiem jednym z najbardziej przyszłościowych kierunków, otwierając drzwi do niejednej kariery zawodowej.

Oczywiście nauka to nie wszystko. Pamiętajcie, że studia to niepowtarzalna okazja do rozwijania swoich zainteresowań i uczestnictwa w życiu studenckim. Nasi studenci działają w Samorządzie Studentów WNE, kołach naukowych i w różnych innych organizacjach studenckich przygotowując ciekawe dyskusje, konferencje, spotkania, wyjazdy integracyjne oraz imprezy okolicznościowe. Dzięki nim nie tylko lepiej się poznacie, ale i zdobędziecie dodatkowe doświadczenie oraz będziecie mieli ułatwiony kontakt ze środowiskiem biznesowym.

Na początku tej nowej drogi życzę Wam wytrwałości i mam nadzieję, że to będzie zupełnie wyjątkowy okres w Waszym życiu. Postarajcie się wykorzystać każdą chwilę spędzoną na naszym Wydziale w najlepszy możliwy sposób. Obiecuję, że czas włożony w naukę zapoczentuje sukcesami w przyszłości.

dr Dominika Gadowska – dos Santos
Prodziekan ds. studenckich
Wydziału Nauk Ekonomicznych
Uniwersytetu Warszawskiego



Cześć!

Serdecznie gratulujemy dołączenia do grona studentów WNE UW! Od dziś możecie pochwalić się statusem studentów najlepszego wydziału ekonomicznego w Polsce - mega! Pamiętajcie - już jesteście najlepsi z najlepszych! Mamy nadzieję, że najbliższe lata spędzone w społeczności naszego Wydziału będą dla Was niesamowitym doświadczeniem, pełnym inspirujących ludzi, pięknych wspomnień i przede wszystkim edukacji na najwyższym poziomie.

Studia są dla Was z pewnością czymś zupełnie nowym i z własnego doświadczenia wiemy, ile pytań i trudności może pojawić się na samym początku. Dlatego też przygotowaliśmy dla Was tenże Informator. Mamy nadzieję, że znajdziecie w nim odpowiedzi na nurtujące Was kwestie oraz rozwiane zostaną wszelkie wątpliwości wobec systemu USOS, zajęć na 1. roku czy funkcjonowania Wydziału. Gdyby jednak pewne pytania zostały bez odpowiedzi, pamiętajcie, że zawsze możecie liczyć na naszą bezpośrednią pomoc! Czekamy na Was codziennie w pokoju nr 15 i na naszych social mediach!

Jako Samorząd organizujemy podczas roku akademickiego wiele eventów, m.in.: imprezy klubowe, spontaniczne wyjścia nad Wisłę, konferencję Build Up Your Future czy Wielką Domówkę WNE, która jest ewenementem na imprezowej mapie studenckiej Polski! Każde z tych wydarzeń to świetna okazja do pogłębienia swojej integracji z Wydziałem, poszerzenia swoich horyzontów oraz kontaktu z członkami Samorządu, którzy gotowi są wam pomóc we wszelkich kwestiach.

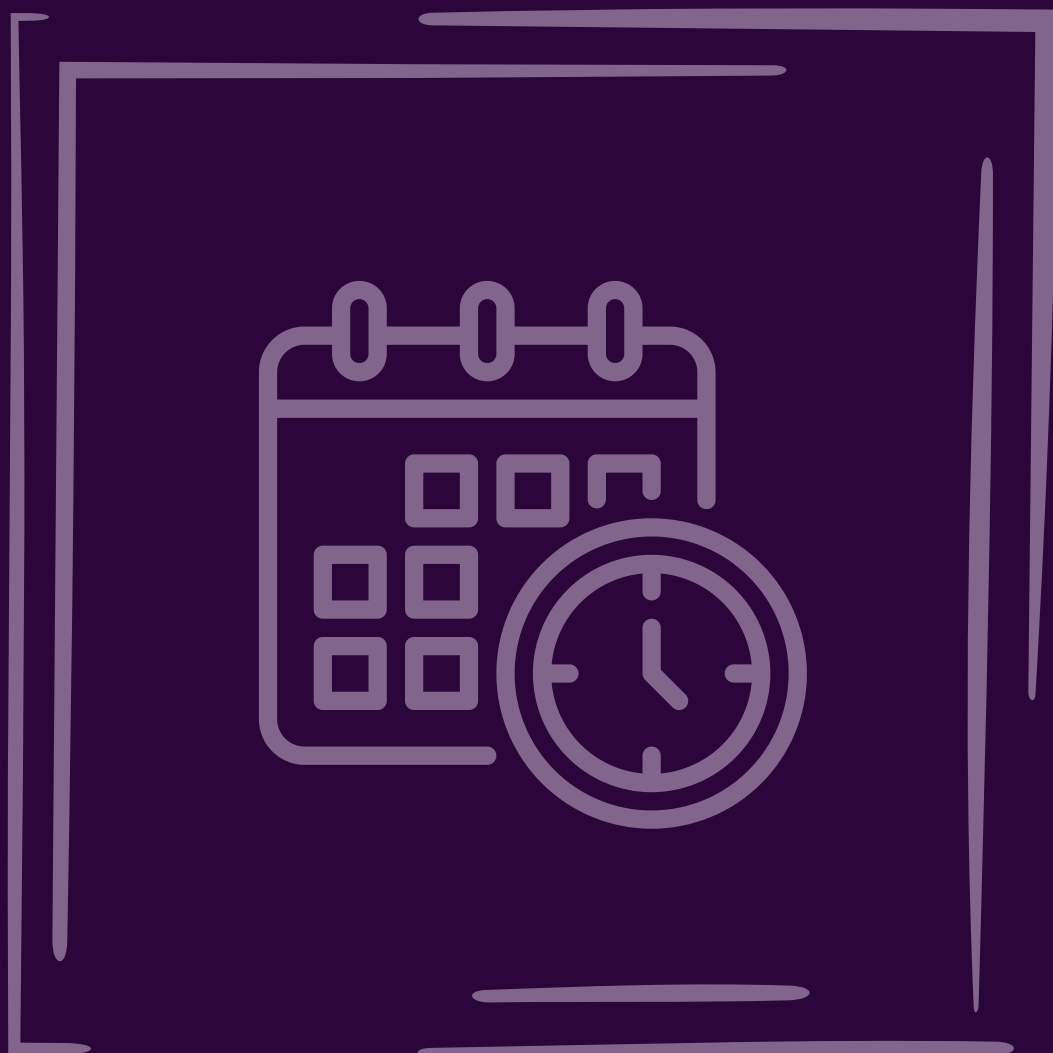
Naszym największym i najbardziej zapadającym w pamięć wydarzeniem jest bez wątpienia obóz zerowy w Sulejowie. To tam, przez pare dni, poznacie większość waszych rówieśników, z którymi będziecie widywać się codziennie na zajęciach przez najbliższe lata. Nie zabraknie też starszych studentów, którzy z chęcią podzielą się z Wami swoimi doświadczeniami i sprzedadzą Wam wiele cennych rad. Sulejów to też niezapomniane imprezy, wiele atrakcji, a także szkolenia i warsztaty. Spotkacie m.in. Prodziekan ds. studenckich dr Dominikę Gadowską-dos Santos, która opowie wam o perspektywach, jakie czekają na przyszłych absolwentów WNE UW. Nie może Was tam zabraknąć!

Widzimy się na Wydziale!

**Samorząd Studentów
Wydziału Nauk Ekonomicznych
Uniwersytetu Warszawskiego**



**WSZYSTKO CO
MUSISZ WIEDZIEĆ
PRZED
1 PAŹDZIERNIKA**



Jeszcze przed początkiem roku akademickiego czeka na Was kilka spraw do załatwienia. W trosce o wasz komfort zebraliśmy je tutaj w formie **kompletnej i związanej listy**. Zapamiętajcie poniższe informacje, cieszcie się resztą Waszych wakacji i do zobaczenia już wkrótce!

REJESTRACJE NA PRZEDMIOTY OGÓLNOUNIwersYTECKIE (OGUNY) 09.09 (21:00) do 25.10 (23:59)

Każdy student musi zrealizować określoną liczbę godzin przedmiotów ogólnouniwersyteckich, potocznie nazywanych OGUNami. Mają one za zadanie poszerzyć wasze horyzonty i umożliwić Wam poznanie innych dziedzin nauki. Na 1. roku studiów w ramach programu Ekonomia/Finanse i Rachunkowość/ Informatyka i Ekonometria musisz zrealizować **6 punktów ECTS** w ramach OGUNów **humanistycznych**. MSEMAt i MSEMEn nie wyrabiają na 1. roku żadnych OGUNów. To, czy zrealizujesz je w semestrze zimowym, letnim czy też w obu nie ma żadnego znaczenia - liczy się tylko to, abyś na koniec roku miał(a) 6 punktów. Ilość punktów przyznawanych za OGUN znajduje się w jego opisie na stronie rejestracji żetonowej (link do strony z przedmiotami poniżej). Pamiętaj jednak, że **nie możesz zarejestrować się na przedmioty z naszego Wydziału oraz na OGUNy o tematyce ekonomicznej/finansowej na innych wydziałach**. Jednostka prowadząca przedmiot znajduje się w opisie przedmiotu w USOS, a nie na rejestracji żetonowej! Link do tego opisu znajduje się na stronie danego przedmiotu w rejestracji żetonowej ("Strona przedmiotu w USOSweb"). Jeśli jesteś studentem MSEMAt lub MSEMEn i chcesz zarejestrować się na OGUN z odpowiednio Wydziału Matematyki lub Wydziału Zarządzania, przedmiot ten musi znacznie różnić się od tych, które realizujesz w ramach Programu studiów (programy znajdziesz na stronie wne.uw.edu.pl: Student > Programy studiów). Niemniej **zalecamy zapisywanie się na OGUNy z innych jednostek i o tematyce różniące się od programu Twoich studiów**.

Do wyboru OGUNa warto podejść strategicznie, gdyż łatwy i ciekawy przedmiot może znacznie ułatwić Twoje życie i podnieść średnią, zaś trudny – uprzykrzyć sesję. Pamiętaj też, że jako student 1. roku, bierzesz udział dopiero w 2. turze rejestracji, więc część miejsc może być już zajęta. Zwróć też uwagę na długość trwania danego przedmiotu – niektóre z nich są semestralne (jedynie na semestr zimowy), a inne całoroczne. **Więcej o rejestracji żetonowej w następnym rozdziale.**

[Lista przedmiotów ogólnouniwersyteckich](#)



REJESTRACJA NA WF 9.09 (21:00) do 17.09 (23:59)

Na 1. roku musisz zrealizować **jeden semestr zajęć z WF**. Wybór semestru należy do Ciebie. Tutaj również obowiązuje rejestracja żetonowa, która odbywa się w różnych dniach w zależności od dyscypliny. Szczegóły dot. harmonogramu i dostępnych zajęć znajdziesz w linku poniżej.

Uwaga! Studenci niestacjonarni nie realizują WFów! (chyba, że chcą - wtedy można ubiegać się w [SWFIS UW](#) o dodatkowe, darmowe żetony)

[Rejestracja na WF](#)

REJESTRACJA NA LEKTORATY 16.09 (21:00) do 7.10 (23:59)

Przede wszystkim zacznij od **wypełnienia testu poziomującego - bez tego nie otrzymasz dostępu do rejestracji na dany język!** Link do platformy z testami znajdziesz poniżej. Testu nie musisz się obawiać - jest on jednokrotnego wyboru i obejmuje zagadnienia od podstaw do poziomu zaawansowanego.

Uwaga! Liczy się jedynie wypełnienie testu. Wynik z waszym poziomem jest jedynie sugestią - de facto możecie zapisać się na dowolny lektorat.

[Test poziomujący](#)

Test jest dostępny do **20.10**, ale **najlepiej wykonać go dwa dni przed planowaną rejestracją** na lektoraty, gdyż dane migrują pomiędzy serwerami Uniwersytetu. **Nie odkładaj testu na dzień rejestracji!**

Pomimo wolnej ręki przy wyborze lektoratu, miej na uwadze, że w semestrze letnim będziesz musiał(a) zaliczyć na WNE egzamin Business English na poziomie B2. Z tego też powodu polecamy zapisać się na lektorat z angielskiego ekonomicznego, którego prowadzący układają tenże egzamin.

Pamiętaj również, że **lektoraty odbywają się w cyklach rocznych** (z wyjątkiem e-lektoratów). Oznacza to, że rejestrując się na semestr zimowy zostaniesz automatycznie zapisany również na semestr letni. Jeśli z różnych powodów chcesz wypisać się z semestru letniego, możesz zrobić to w terminie: 21.01-23.01.2025. Zapisanie się na nowy/inny lektorat w semestrze letnim będzie możliwe 03.02-27.02.2025.

Podobnie jak przy OGUNach, bierzesz udział w 2. turze rejestracji, dlatego też część miejsc będzie już zajęta.

[Lista lektoratów](#)

W razie dodatkowych pytań odwiedź stronę [Szkoły Języków Obcych UW](#).



REJESTRACJA NA PRZEDMIOTY orientacyjnie: 2. połowa września

Przed godziną startu, wyznaczacie swoich prowadzących oraz wybrane godziny zajęć. Pamiętaj, aby korzystać z wydziałowego USOS-a, nigdy innego (!), dostęp do niego znajdziesz w poniższym linku. Szczegółowy harmonogram rejestracji dla 1. roku dostępny będzie bliżej września na stronie WNE (Student > Kalendarze > Rejestracja na zajęcia).

[USOS WNE UW](#)

INAUGURACJA ROKU AKADEMICKIEGO I DNI ADAPTACYJNE

Na dniach adaptacyjnych będziecie mieli okazję poznać Kolegium Dziekańskie, w tym Panią Prodziekan ds. studenckich dr Dominikę Gadowską-dos Santos, a także nas - członków Samorządu Studentów. Opowiemy Ci o naszej działalności, zaś Pani Prodziekan przeprowadzi Was przez studiowanie na WNE oraz przez wasze przyszłe perspektywy rynku pracy. Inauguracja i dni adaptacyjne mają zwykle miejsce w ostatnim tygodniu września. Szczegóły zostaną opublikowane na stronie WNE.

Dni adaptacyjne rozpoczną się uroczystą, wydziałową inauguracją roku akademickiego 2024/2025. Na szkoleniach dowiecie się również jak działa USOS, jak rejestrować się na zajęcia oraz przejdziecie szkolenie biblioteczne.

Uwaga! Odpowiedzi na Twoje pytania, znajdują się w dalszych częściach tego informatora. Jeśli jednak trapi Cię coś, co nam umknęło, wykorzystaj śmiało grupę FB Waszego roku - [WNE UW 2024](#) (pamiętaj o funkcji „lupa” / Ctrl+F).

Jak ogarnąć USOSa?



Jak ogarnąć USOSa?

W tym rozdziale opisaliśmy krok po kroku korzystanie z systemu USOS. Możecie dodatkowo skorzystać z wersji wideo:

[Filmiki instruktażowe](#)

Na początek szybki kurs języka uniwersyteckiego:

- **USOS** – system informatyczny, wirtualny dziekanat, Twój indeks, baza danych, kalendarz, komunikator (mailowy), źródło informacji (katalogi).
- **ECTS** (European Credit Transfer System) – ujednolicona jednostka mierzenia przedmiotów, które podejmujesz na studiach, zaprojektowana tak, aby służyła całej Europie. Główna idea jest taka, żeby poszczególne ilości punktów dawała informację na temat tego, ile godzin poświęć na naukę danego przedmiotu (zarówno na uczelni, jak i w domu). Na każdy rok akademicki przypada 60 ECTS (po 30 na semestr, ale na WNE obowiązuje rozliczenie roczne). Brakujące ECTS, czyli niezaliczony przedmiot lub taki na który się nie zarejestrowałeś kosztuje 450 zł za przedmiot mający 30 h zajęć i 900 zł za przedmiot mający 60 h (wyjątkiem są lektoraty i WF). Przyjęty licznik to 15 zł/h.
- **Program studiów** – inaczej kierunek studiów, każdy ma swój oddzielny kod. Uwaga, ponieważ studia stacjonarne i niestacjonarne to w gruncie rzeczy te same kierunki, ich kody się różnią.
- **Etap studiów** – w przypadku naszego wydziału, jest to jeden rok studiów. To właśnie etapy podlegają rozliczeniom z punktów ECTS.
- **Podpęcia** – formalne podłączenie przez Ciebie danego przedmiotu, pod wybrany etap (rok) studiów.



Dlaczego mam tyle różnych linków do USOSa a nie jeden?

Nasz Wydział jako jeden z nielicznych posiada **swój własny serwis**, dlatego jako studenta WNE, obowiązuje Cię w większości podejmowanych czynności tylko ta strona: <https://usosweb.wne.uw.edu.pl>



Znajdziesz tu swój plan zajęć, rozliczenia, oceny, wnioski i grupy ćwiczeniowe. Co najważniejsze – tylko tutaj zarejestrujesz się na przedmioty prowadzone przez nasz Wydział. Możesz się zalogować po kliknięciu przycisku „Zaloguj” w prawym górnym rogu. Identyfikator to Twój PESEL, natomiast hasło jest takie samo, jak to, którego używałaś(aś) przy logowaniu do systemu IRK.

Wprowadź swój identyfikator sieciowy i hasło, aby kontynuować.

Identyfikator:

Hasło:

Ukryj mój identyfikator

[zapomniane hasło](#) | [nowe konto](#) | [lista serwisów](#) | [o tej stronie](#) | [english version](#)

Centrum Kompetencji Cyfrowej UW (Kampus) służy do zaliczenia obowiązkowego szkolenia BHP oraz wypełnienia testu poziomującego z języka obcego. Niektóre przedmioty internetowe, w tym najczęściej OGUNY również są tu realizowane.

[Kampus](#)



Jeśli wiem, jak się zalogować i od czego są poszczególne linki, to jak się REJESTROWAĆ?

[Rejestracja żetonowa](#)

Tutaj rejestrujesz się na WFy, OGUNy, lektoraty oraz inne przedmioty podlegające Uniwersytetowi. Najważniejsze to zarejestrować się na:

- Lektorat w obu semestrach (na 2. semestr będziecie zapisani automatycznie)
- WF w trakcie pierwszego roku (dowolny semestr)
- OGUNy humanistyczne o łącznej wartości 6 ECTS (dowolny semestr)

PAMIĘTAJ! Aby móc zarejestrować się na DOWOLNY lektorat musisz minimum dwa dni przed rejestracją wypełnić test predyspozycji językowych. Wynik jest jedynie sugestią - kwestii wyboru poziomu grupy masz wolną rękę (nie ma progu zdawalności).

DOKUMENTY
 ▶ Strona główna
 ▶ Ogólne zasady rejestracji
 ▶ Harmonogram rejestracji
 ▶ Pomoc i kontakt

REJESTRACJE

WYSZUKIWARKA

KOSZYK

GIEŁDA

PLATNOŚCI







Na lewym panelu:

- **Dokumenty** – Harmonogram rejestracji, czyli rozpiska, kiedy zostają uruchomiane poszczególne rejestracje
- **Rejestracje** – poszczególne grupy przedmiotów. Pamiętaj, że nie interesuje Cię każda grupa, gdyż jest to zbiór przedmiotów dla całego Uniwersytetu (Ciebie interesują podstawowo lektoraty, przedmioty ogólnouniwersyteckie oraz WF)
- **Wyszukiwarka** – wyszukiwanie przedmiotów po słowach kluczach (np. "język angielski ekonomiczny")
- **Koszyk** – tutaj lądują przedmioty, na które się zarejestrowaliście. Do końca tury możecie swobodnie wyrzucać przedmioty z koszyka (ostrożnie!)
- **Giełda** – dostępna w określonych (późniejszych) turach rejestracji. Służy do bezpośredniej wymiany grupa za grupę między innymi studentami (z całego Uniwersytetu)
- **Platności** – twoje należności względem Uniwersytetu. Nie powinny być problemem, o ile zaliczysz przedmioty lub nie wydasz na próżno żetonów.



A jak to działa? Bardzo prosto!

- wybierz grupę przedmiotów Cię interesujących (WF / lektorat / OGUN)
- wybierz konkretną podgrupę (wedle potrzeb i/lub zainteresowań)
- wybierz przedmiot w zależności od miejsca, prowadzącego lub poziomu
- jeśli rejestracja jest otwarta, masz możliwość kliknięcia koszyczka z zieloną strzałką – gratulacje!

Ikona	Opis
	Nie jesteś zarejestrowany na przedmiot i możesz złożyć prośbę o zarejestrowanie.
	Złożyłeś prośbę o zarejestrowanie albo zostałeś zarejestrowany. Możesz wycofać prośbę albo wyrejestrować się z przedmiotu.
	Złożyłeś prośbę o zarejestrowanie na przedmiot. Nie możesz obecnie wycofać prośby.
	Zostałeś zarejestrowany na przedmiot. Nie możesz obecnie wyrejestrować się.
	Rejestracja na ten przedmiot nie jest obecnie dostępna.
brak	Przedmiot nie jest realizowany w danym cyklu dydaktycznym.
	Nie jesteś zalogowany.

Uwaga! Nie stresuj się, jeśli nie zobaczysz swojego przedmiotu od razu w planie zajęć! Czasem potrzeba na to doby (migracja danych), bądź nawet musi zakończyć się rejestracja. Najważniejsze, aby przedmiot znajdował się w Koszyku – tam jest już Twój.



Rejestracja na przedmioty WNE UW

Wydziałowy USOS to miejsce na twoje oceny, plan zajęć i wiele innych plików. To tam również rejestrujesz się na najważniejsze dla Ciebie zajęcia kierunkowe/wynikające z programu studiów, samodzielnie dobierając prowadzących i godziny zajęć! Poniżej znajdziesz szczegóły, jak krok po kroku zapisać się na zajęcia na WNE.

W zakładce „Dla Studentów” znajduje się ikona „Rejestracja”, a w niej:



- Kalendarz ze spisem nadchodzących rejestracji. Stąd możesz przejść bezpośrednio do przedmiotów.
- Koszyk, czyli to samo co w rejestracji żetonowej, lecz w innym wydaniu graficznym – ostrożnie, żeby się z czegoś nie wyrejestrować!
- Pozostałe zakładki służą konkretnym typom rejestracji, którymi nie musisz się teraz przejmować. Przejdźmy do opisu rejestracji, która Cię czeka.

Rejestracja bezpośrednia do grup

W Kalendarzu rejestracji znajdź pozycję **Przedmioty obligatoryjne - st. licencjackie I rok** oraz **Rozszerzenie ekonomii** (wciąż niedostępna w dniu publikacji informatora; dokładna nazwa może ulec zmianie). Po kliknięciu “pokaż przedmioty związane z tą rejestracją”, ukaże Ci się lista przedmiotów. Możesz kliknąć koszyczek w celu wybrania grupy i prowadzącego lub podejrzeć spis wszystkich grup. Pamiętaj, że na stronie przedmiotu w USOS możesz zobaczyć konkretne godziny i prowadzących na siatce godzin, co ułatwi Ci rozplanowanie rejestracji. Chwile przed startem rejestracji możesz zaznaczyć opcję wykładu oraz grupy ćwiczeniowej (w przypadku konwersatoriów wykładu nie ma) i przygotować się na otwarcie rejestracji. Pamiętaj jednak, że przy odświeżeniu strony twoje zaznaczenia się resetują, więc musisz ponownie dokonać wyboru grupy.



Rejestruj							
Grupa	Zapisanych	Limit dolny ⓘ	Limit górny	Prowadzący	Opis grupy	Termin	
Wykład							
1	103	1	125	Imię Nazwisko	brak	Wtorek 15:00-16:30	⊙
Ćwiczenia							
304	28 ⓘ	1	25	Imię Nazwisko	gr w. / ev. gr w. / ev. w. ćwiczenia w R	Piątek 16:45-18:15	
305	3	1	25	Imię Nazwisko	gr w. / ev. gr w. / ev. w. ćwiczenia w Python	Piątek 08:00-09:30	⊙
306	19	1	25	Imię Nazwisko	gr dz. / f.t. gr dz. / f.t. w. ćwiczenia w R	Poniedziałek 18:30-20:00	○
307	25 ⓘ	1	25	Imię Nazwisko	gr dz. / f.t. gr dz. / f.t. w. ćwiczenia w R	Piątek 11:30-13:00	
331	28 ⓘ	1	25	Imię Nazwisko	gr dz. / f.t. gr dz. / f.t. w. ćwiczenia w Python	Piątek 13:15-14:45	
Rejestruj							

Jeśli nie udało Ci się zarejestrować do wymarzonej grupy – nic straconego! Możesz wymienić grupę w procesie Giełdy lub poprzez pisemne [podanie](#) na początku roku akademickiego. Podczas Giełdy istnieje możliwość wymiany grupy, pod warunkiem zwolnienia się w niej miejsc. Schemat rejestracji podczas Giełdy jest niemal identyczny, jak we wcześniejszej rejestracji. Jedyną różnicą polega na tym, że na liście grup danego przedmiotu pojawia się informacja, do której grupy jesteście aktualnie zapisani. Pamiętaj, że obowiązuje Was zasada „kto pierwszy, ten lepszy”, dlatego jeśli zależy Ci na konkretnej grupie ćwiczeniowej, postaraj się zarejestrować od razu po otwarciu rejestracji. Czas rejestracji jest jedynym czynnikiem brany pod uwagę.



A co po rejestracji?

Jak już wspominaliśmy - USOS pełni wiele funkcji. Większość z nich poznacie „w praniu”, niemniej część chcemy przybliżyć Wam już teraz.

“Dla Studentów”

Poza rejestracjami znajdziecie tam zakładki dot. waszych studiów, m. in.:

- **Sprawdziany**, gdzie otrzymujecie na bieżąco (w zależności od prowadzącego i przedmiotu) wpisy dotyczące kartków, aktywności, kolokwii i egzaminów. Niemniej większość prowadzących informuje o waszych postępach na dedykowanych dla przedmiotów stronach (linki dostaniecie na pierwszych zajęciach) lub poprzez uniwersyteckiego maila (@student.uw.edu.pl).
- **Oceny**, czyli odpowiednik papierowego indeksu, uzupełniane przez wykładowców na koniec sesji zimowej i letniej.
- **Podpęcia**, czyli formalne rozliczanie etapu studiów. Na naszym Wydziale obowiązuje rozliczenie roczne, co oznacza, że podpęciami będziemy zajmować się dopiero pod koniec roku akademickiego. Chodzi tak naprawdę o przypisanie danego przedmiotu do konkretnego etapu (roku). Przykładowo, jeżeli w programie studiów na 1. roku macie OGUNy humanistyczne i Algebrę Liniową, to powinny one być podpęte pod 1. etap. Podpęcia dają Wam możliwość wyrabiania przedmiotów na zapas. Możecie np. zrealizować 9 ECTS z OGUNów na 1. roku, z czego 6 humanistycznych podpęć w trakcie 1. roku, a pozostałe 3 ECTS zostawić niepodpęte aż do 3. roku (patrz: Program studiów).
- **Podania**, składane elektronicznie lub papierowo. Na początku przyda wam się tylko podanie o zmianę grupy ćwiczeniowej, które składacie w formie papierowej w dziekanacie st. lic. (pokój K4) dopiero po rozpoczęciu zajęć.
- **Płatności**. Osoby studiujące w trybie niestacjonarnym powinny się zaznajomić z tą zakładką już teraz, pozostali dopiero przy ewentualnych karach za niezaliczenie przedmiotu (OBY NIE!). System automatycznie generuje dane do płatności – pobieracie tylko blankiet wpłaty. Pamiętajcie o odsetkach, które naliczane są kiedy płatność zostanie ZŁOŻONA po terminie, a nie zaksięgowana.



“Mój USOSWEB”

Zakładka pojawiająca się po zalogowaniu się do USOS, z której macie szybki dostęp do waszego planu zajęć, sprawdzianów czy przedmiotów, na które jesteście zapisani. Nie bójcie się informacji o braku podpięcia przedmiotów – jak wspominaliśmy będzie na to czas pod koniec roku akademickiego.

“Katalog”

Wyszukiwarka wszystkich przedmiotów, programów studiów, pracowników, studentów i jednostek UW. Idealna do szukania opisu przedmiotu, siatki zajęć i prowadzących. Służy również do lokalizowania uniwersyteckich budynków (co lepiej zrobi Google Maps i jakdojadę.pl) oraz do stalkowania przyszłych prowadzących i rówieśników. Interesujące Was przedmioty znajdziecie po wyszukaniu jednostki „Wydział Nauk Ekonomicznych”.

Uwaga! Dodatkowe szkolenia i “live tutoriale” zostaną przeprowadzone również na Sulejowie, gdzie będziecie mieli nieograniczoną możliwość zadawania pytań ponad tuzinowi samorządowców oraz starszym studentom.



CO CIĘ CZEKA NA 1. ROKU?



Co Was czeka na 1. roku?

Wiecie już o czym pamiętać przed rozpoczęciem roku akademickiego oraz jak ogarnąć USOSa. Najwyższa pora poznać przedmioty, które czekają Was na 1. roku studiów. W oparciu o sylabusy oraz doświadczenia starszych studentów, w przystępny sposób prezentujemy Wam listę przedmiotów, z którymi zmierzycie się już wkrótce.

Algebra Liniowa (Ekonomia + MSEMen)

Tu wszystko kręci się wokół macierzy. Pojęcia: przestrzeń nieskończenie wymiarowa, macierze odwrotne i odwracalne, diagonalizacja czy przestrzenie afiniczne brzmią abstrakcyjnie? Oj tak, ale na tym polega urok Algebry! Wyznaczniki i wartości własne pomogą rozwiązać niejedno zadanie, a formy kwadratowe będziecie wspominać jeszcze na Analizie Matematycznej II w semestrze letnim. Kto nie lubi wektorów niech się strzeże - będzie ich sporo! Ale nie ma co panikować, podobno metodą sympleks wychodzi wszystko.

Analiza Matematyczna I (Ekonomia + MSEMen)

Sylabus sugeruje, że będziecie powtarzać materiał z liceum. Nie dajcie się zwieść! Niejednemu spędziła już sen z powiek. Tutaj ciągi dążą do nieskończoności, a granice mogą nie istnieć. Na szczęście przy badaniu zbieżności szeregów z pomocą przyjdą d'Alembert i Cauchy. Koniecznie opanujcie do perfekcji pochodne, bo przydają się na wielu przedmiotach! Uważajcie też na liczbę Eulera (e), która potrafi płać figle! Warto też zwrócić uwagę na wzór Taylora, który powraca w wykręconej formie na AM2. Wykładowcy z MIMu nie pozwolą się nikomu nudzić i przygotowują dla Was mnóstwo porywających zadań.

Demografia (Ekonomia + MSEMat)

Tak, to właśnie to wyjątkowe rozszerzenie ekonomii, w którym nie pojawia się słowo „historia”. Na tych zajęciach przedstawiona zostanie analiza współzależności zjawisk demograficznych i gospodarczych na poziomie globalnym, regionalnym i lokalnym. Dowiedziecie się również, jak ująć miłość w sposób ekonomiczny, dlaczego teoria Maltusa się nie sprawdziła i z jakiego powodu statystycznie kobiety żyją dłużej od mężczyzn. W czasie semestru wykorzystywane są różne wskaźniki i bazy danych. Ułatwią one napisanie pracy semestralnej, w której będziecie musieli wykorzystać zdobytą na przedmiocie wiedzę i przedstawić wyniki własnych badań.



Historia Myśli Ekonomicznej (Ekonomia + MSEMAt)

Na tych zajęciach poznacie sylwetki oraz filozofię najwybitniejszych ekonomistów, w tym: Adama Smitha kojarzonego z pojęciem „niewidzialnej ręki rynku”, Alfreda Marshalla uważanego za ojca mikroekonomii czy J. M. Keynesa - jednego z twórców makroekonomii. W trakcie semestru można poznać zarówno szczegóły z biografii ekonomistów, jak i teorie, na których stoi współczesna ekonomia. Warto wybrać ten przedmiot, żeby nazwiska ekonomistów nie kojarzyły się wyłącznie z nazwami modeli, których będziecie się uczyć na innych zajęciach.

Historia Gospodarcza (Ekonomia + MSEMAt)

Na tym konwersatorium poruszane są zagadnienia związane z mikro i makroekonomią. Pozwalają zgłębić wiedzę o dawnych ustrojach, teoriach rozwoju gospodarczego oraz wszelkich procesach ekonomicznych. Zajęcia dają możliwość krytycznej oceny rzeczywistości i pozwalają na samodzielne przeanalizowanie ekonomicznych konsekwencji zmian społecznych.

Mikroekonomia I

Pierwsze spotkanie z prawdziwą, akademicką ekonomią. Pozornie wydaje się niewinna, może trochę mniej ścisła niż pozostałe przedmioty. Pozory jednak mylą! Na zajęciach dowiecie się wszystkiego o teorii konsumenta, czyli co i za ile kupić, aby być w zgodzie nie tylko z preferencjami, ale i z ograniczeniem budżetowym. Wykresy funkcji i zadania obliczeniowe będą waszym chlebem powszednim. Jeśli chcecie zmaksymalizować użyteczność tych zajęć, to koniecznie zaopatrzyć się w tomik Variana (dostępny w Bibliotece Wydziału). Opinie o nim są jednak różne. Dla jednych ów biblia ekonomii oraz wykłady to dobra komplementarne, dla drugich - substytucyjne. Starsze roczniki radzą jednak przejrzeć Variana, zwłaszcza *Test Bank*, który stanowi odwieczne źródło inspiracji dla układających egzamin prowadzących.

Podstawy Ochrony Własności Intelektualnej

Legenda głosi, że to najnudniejsze wykłady. A w każdej legendzie jest ziarnko prawdy. Zajęcia odbywają się w trzy grudniowe piątki o godzinie 18:30 i trwają po półtorej godziny. Obecność obowiązkowa, jednak wystarczy być na 2 z 3 zajęć. Dowiecie się na nich o znakach towarowych, logach i patentach, a także wszystkiego o plagiacie, a dokładniej żeby unikać go jak ognia! Zapomnijcie też o ściąganiu! Nawet jeśli uda się uniknąć kryminału, to powtarzanie POWI macie, o zgrozo, gwarantowane!



Prawo z elementami prawa handlowego (Ekonomia)

Trochę wiedzy prawniczej, którą każdy dobry ekonomista powinien mieć. Jedyny na pierwszym roku przedmiot, który trwa dwa semestry, a zajęcia prowadzone są tylko w formie wykładów. Wielu studentów o nim zapomina – to błąd! Skryptu do samodzielnej nauki brak, zaś ubogie prezentacje z wykładów nie są specjalnie udostępniane. Najskuteczniejszym rozwiązaniem jest zapoznanie się z kodeksem prawa handlowego, który czytany pilnie pozwala dowiedzieć się wszystkiego o przedsiębiorstwach, spółkach, odpowiedzialności w obrocie gospodarczym lub o papierach wartościowych.

Wstęp do ekonomii (Ekonomia + MSEMAt)

Przedmiot należących do grupy miłych i przyjemnych, a przede wszystkim jest to odpoczynek od wszechobecnej na 1. semestrze matmy. Podczas wykładu padają odpowiedzi na pytania: czemu warto się uczyć ekonomii i na czym polega jej piękno. Poznacie podstawowe definicje ekonomiczne, zapoznacie się z niektórymi wykresami otrzymacie ogólny zarys istoty tej dziedziny, jak sama nazwa wskazuje, to dopiero wstęp do przygody z ekonomią.

Analiza Matematyczna II (Ekonomia + MSEMEn)

Wielbiciele AM1 będą zachwyceni! Tu nauczycie się legendarnych całek. Dowiedcie się co nieco o różniczkach i opanujecie optymalizację metodą mnożników Lagrange'a. Kto nie wkuł pochodnych w 1. semestrze, będzie musiał to szybko nadrobić i mieć je w małym paluszku. Bez tego nie zmierzycie się z pochodnymi funkcji wielu zmiennych, gradientami czy macierzą Jacobiego. Po AM2 nie będzie problemu w odróżnianiu maksimum i minimum od zwykłego punktu siodłowego. Nie słyszeliście o istnieniu takich tworów jak hiperboloida dwupowłokowa czy elipsoida? Nie szkodzi, poznacie je właśnie na tym przedmiocie!



Makroekonomia I

Sytuacja staje się poważna. Zajmujemy się ogromnymi sumami pieniędzy i gospodarkami światowymi - otwartymi i zamkniętymi, z rządem i bez. Nauczycie się co wlicza się do PKB oraz jak kreowany jest pieniądz i jakie ma funkcje. Koordynatorzy przedmiotu zadbali, abyście na zajęciach w pracowni komputerowej dowiedzieli się w jaki sposób czerpać informacje ze światowych baz danych. Nic bez przyczyny, ponieważ swoją wiedzę będziecie mogli wykorzystać przygotowując w grupach raporty stanowiące dużą część oceny z ćwiczeń. Poznacie pewne reguły, które rządzą tym światem. Nie cieszcie się, każdy z modeli jest już dawno obalony. Będziecie za to rozważać, co się stanie, gdy pewne parametry w nich się zmieniają, co oznacza wielką ilość wykresów, tak bardzo kochanych przez wszystkich studentów.

Mikroekonomia II

Ten przedmiot pozwoli Wam zrozumieć czym kierują się przedsiębiorstwa, dokonując swoich wyborów. Na tych zajęciach dogłębnie zaznajomicie się z pojęciami kosztu krańcowego i zysku ekonomicznego. Izokoszty i korzyści skali nie będą już obce! Zaczynając od konkurencji doskonałej przejdziecie przez monopol do oligopolu. Później będziecie mieli dylemat, a konkretniej dylemat więźnia, bo zacznie się teoria gier. Dowiedziecie się, że równowaga Nasha nie zawsze idzie w parze z efektywnością Pareto. Ale nie martwcie się, konkurencja w modelu Cournot'e'a, Bertranda czy Stackelberga nie jest wcale taka straszna. Wręcz przeciwnie - wielu studentów ciekawia do tego stopnia, że uczą się Mikro II jeszcze raz.

Narzędzia informatyczne w ekonomii (MSEMen - semestr zimowy; Ekonomia + MSEMat - semestr letni)

Zaczynają się łagodnie. W końcu każdy z nas zna Excela. Ale sielanka wykresów i kilku obliczeń w arkuszu kalkulacyjnym nie trwa długo. Do akcji bowiem wchodzi R. Na przedmiocie uzyskacie solidne fundamenty programowania, które staną się podstawą do dalszego rozwoju. Od Was zależy, jak to wykorzystacie. Na ocenę z Narzędzi pracujecie cały semestr, rozwiązując na każdych zajęciach samouczki oraz podchodząc do dwóch kolokwiów. Poznacie pakiety to manipulowania i wizualizacji danych oraz przekonacie się, że nie trzeba szukać długo, aby znaleźć zastosowania dla operacji macierzowych, które poznaliście na Algebrze.



Międzykierunkowe Studia Ekonomiczno-Menedżerskie (MSEMen)

O studiowaniu na MSEMenie:

Międzykierunkowe Studia Ekonomiczno-Menedżerskie są połączeniem dwóch kierunków prowadzonych przez dwa bliskie sobie na pierwszy rzut oka wydziały. Po dokładniejszym spojrzeniu okazuje się, że bliskość ta jest tylko pozorna, zarówno jeśli chodzi o zakres nauczania jak i odległość na mapie. Wydział Nauk Ekonomicznych (ul. Długa 44/50) i Wydział Zarządzania (ul. Szturmowa 1/3) sąsiadami bynajmniej nie są, a przejazd między nimi zajmuje około 35-40 minut. Warto to uwzględnić przy układaniu przez Was planu. Wracając do kierunków - WNE pozwoli spojrzeć wam na świat oczami ekonomisty poprzez nauczanie takich przedmiotów jak Mikro- czy Makroekonomia oraz wyposaży wasz w matematyczny warsztat. WZ natomiast wprowadzi Was w tajniki zarządzania poprzez takie przedmioty jak Podstawy Zarządzania, Podstawy prawa w gospodarce czy Zachowania organizacyjne. W kwestii infrastruktury zarówno jeden, jak i drugi wydział mają czym się pochwalić. O tym, co oferuje WNE możecie przeczytać w naszym informatorze, zaś Wydział Zarządzania (jeden z największych na UW) jest równie dobrze zaopatrzone w bufet, kawiarnie, sklepiki jak WNE. Na jego terenie znajdziecie również księgarnię, oddział banku oraz halę sportową, na której odbywają się WFy. Różnice pomiędzy WNE i WZ, o których tutaj wspomniano są zdecydowanym plusem tego kierunku. W zakresie nauczania uzupełniają się, tworząc idealnie zbalansowaną mieszankę ekonomii i zarządzania.

Rozliczenie:

Pierwszą istotną wiadomością jest to, że Wydział Nauk Ekonomicznych jest jednostką macierzystą, która sprawuje bezpośrednią opiekę nad MSEMenami (jak to potocznie są nazywani studenci tego kierunku), dlatego też wszystkie najważniejsze sprawy (np. przedłużanie legitymacji, przepisywanie przedmiotów itp.) załatwiane są w dziekanacie studiów na WNE. Nie oznacza to oczywiście, że w trakcie swoich studiów nie odwiedzisz dziekanatu na Wydziale Zarządzania - stanie się to niejednokrotnie. Na WNE obowiązuje rozliczenie roczne, co oznacza, że kryteria, które powinniście spełnić, aby móc kontynuować naukę, weryfikowane są po zakończonym roku akademickim.



O programie nauczania:

Prowadzący na WZ kładą nacisk na umiejętności pracy w grupie oraz odpowiedniego zachowania w świecie biznesu. Na zajęciach nie zabraknie praktyki, a głównym narzędziem pracy będą *case studies* z realnymi problemami do rozwiązania. Na WNE natomiast realizowane są przedmioty z zakresu ekonomii i matematyki: Mikroekonomia, Makroekonomia, Algebra Liniowa, Analiza Matematyczna, Narzędzia Informatyczne w Ekonomii. Zajęcia na WNE pokażą Wam jak funkcjonuje świat z perspektywy ekonomicznej. W trakcie pierwszego roku nauczycie się jak zachowują się konsumenci oraz producenci, ale dowiecie się także jak funkcjonują światowe gospodarki. Przedmioty na WNE to w dużej mierze liczby, ale to, co w nich najważniejsze to nauka analitycznego i krytycznego myślenia przy rozwiązywaniu problemów, na które zapotrzebowanie na współczesnym rynku pracy stale rośnie. Przedmioty na WNE i WZ bardzo dobrze się uzupełniają zapewniając zdobycie gruntownej wiedzy oraz nabycie umiejętności potrzebnych w pracy zarówno analityka jak i na stanowiskach kierowniczych. A poniżej 'ściągawka', która z pewnością przyda wam się jeszcze nie raz!

[Program studiów dla MSEMen](#)

Podstawy prawa w gospodarce

Pierwszy przedmiot prowadzony na Wydziale Zarządzania, który stanowi idealne wprowadzenie do przedmiotów prawnych znajdujących się w programie studiów ekonomiczno-menedżerskich. W trakcie zajęć poznacie strukturę prawa regulującego działalność gospodarczą oraz instytucji państwowych kształtujących warunki prowadzenia tej działalności. Koordynatorzy zapoznają was z warunkami uruchamiania i prowadzenia działalności gospodarczej, dysponowania podstawowymi rodzajami zasobów.

Podstawy zarządzania

Pierwszy semestr stanowi idealne wprowadzenie zarówno do Ekonomii jak i Zarządzania. Tak jak na WNE naukę rozpoczynacie mikro- czy makroekonomią, tak przygodę z WZetem zaczynacie podstawami zarządzania. Zajęcia wprowadzą was do teorii organizacji i zarządzania, a prowadzący przekażą Wam wiedzę na temat najważniejszych podejść teoretycznych i modeli analitycznych wspierających proces decyzyjny. Dzięki temu każdy z Was wykształci sobie najważniejsze umiejętności menedżerskie już na początku studiów.



Zachowania organizacyjne

Drugi semestr na Wydziale Zarządzania zaczynacie Zachowaniami organizacyjnymi. Tu dowiecie się jak prawidłowo komunikować się wewnątrz organizacji, by uniknąć wszelakich konfliktów. Nie martwcie się, jeśli takowe powstaną - koordynatorzy sprawią, że bez problemu znajdziecie źródło sporu i sprawnie dojdziecie do kompromisu. Poza tym poznacie wiele metod radzenia sobie ze stresem oraz poczuciem "wypalenia" zawodowego oraz nauczycie się zarówno efektywnej pracy w grupach jak i umiejętności dobrego przywództwa.

Administracja publiczna

Kolejnym przedmiotem prawnym na kierunku ekonomiczno-menedżerskim jest Administracja publiczna. Przedmiot w dużym stopniu podobny do podstaw prawa w gospodarce z pierwszego semestru. Po zaliczeniu tego przedmiotu rozporządzenia czy akty prawa powszechnie obowiązującego nie będą Wam straszne. Poznacie również organy prawne i ich zadania oraz obszary działania prawa.

Parę rad dla MSEMenu

- Na MSEMenie będzie was stosunkowo niedużo – warto trzymać się razem i wzajemnie sobie pomagać: wysyłać sobie notatki, razem się uczyć i przede wszystkim należycie się zintegrować - bardzo to ułatwia późniejsze studenckie życie.
- Rejestracja - warto przy niej pamiętać, że WNE ma swój wydziałowy USOS i to z niego korzystaj przy rejestracji na przedmioty na tym wydziale, z kolei rejestrując się na zajęcia na WZ, korzystaj z głównego [USOSa](#). Na początku studiów nie musicie się martwić - WZ odgórnie zapisze Was na zajęcia.
- Integracja - nauka jest bardzo ważna, szczególnie na tak prestiżowym kierunku, ale nie zapominajcie o tym, że studia to najlepszy czas w Waszym życiu - wykorzystajcie to dobrze! Ze studiowaniem jest jak z MSEMenem - kluczowa jest odpowiednia równowaga.



Międzykierunkowe Studia Ekonomiczno-Matematyczne (MSEMat)

O studiowaniu na MSEMacie:

Zajęcia prowadzone są przez dwie jednostki: Wydział Nauk Ekonomicznych (WNE), mieszczący się przy ul. Długiej 44/50 obok stacji metra Ratusz Arsenal oraz Wydział Matematyki, Informatyki i Mechaniki (MIMUW), znajdujący się na kampusie Ochota przy ul. Banacha 2. W pobliżu znaleźć można wiele przydatnych obiektów, jak Centrum Sportu i Rekreacji, gdzie odbywają się zajęcia WF oraz inne wydziały nauk ścisłych, na których realizować można np. lektoraty lub OGUNy. Gdybyście zgłodnieli w okolicach kampusu Banacha, a zbrzydnie Wam MIMowy Kubaś, to bardzo popularny jest bufet na Wydziale Biologii, gdzie można zjeść dobrze i względnie tanio. Wszystkie sprawy techniczne, takie jak m. in. podbicie legitymacji, studenci MSEMatu powinni załatwiać w dziekanacie MIMu. W indywidualnych przypadkach warto poradzić się opiekuna swojego roku w Samorządzie Studentów lub, w poważniejszych sprawach, zwrócić się o pomoc do dziekana ds. studenckich, którym na MIMie jest dr hab. Paweł Goldstein. Na wizyty należy umawiać się w sekcji studenckiej MIM UW na pierwszym piętrze.

Rozliczenie:

Warto pamiętać, że na MIMie obowiązuje rozliczenie semestralne. Należy zatem zaliczyć sesję zimową, aby móc kontynuować naukę w semestrze letnim. Sytuacja wygląda bardziej dogodnie w przypadku WNE, gdzie praktykowany jest roczny system rozliczania studentów ze zdobytej wiedzy i w przypadku niezaliczenia jakichś przedmiotów, istnieje więcej możliwości nadrobienia zaległości, w tym organizowane są tzw. repety. Istotną różnicą w zaliczaniu przedmiotów na MIMie jest także fakt, że o końcowej ocenie decyduje łączna liczba punktów zdobytych przez cały semestr, co oznacza, że niezadowolające wyniki kolokwium nadrabiać można oceną z ćwiczeń i odwrotnie.

O programie nauczania:

MSEMat posiada w swej ofercie przedmioty pokrywające program ekonomii stacjonarnej. Różni się jednak tym, że ich matematyczna część realizowana jest na bardziej zaawansowanym poziomie, a zajęcia te odbywają się na MIMie. Przerabiany jest w zasadzie cały program ekonomii oraz prawie cały program matematyki, a zdobycie podwójnego dyplomu odbywa się bez konieczności zaliczania podwójnej liczby przedmiotów. Praca licencjacka na MIMie jest nieobowiązkowa, niemniej niezbędna jeśli poza dyplomem WNE chcecie otrzymać dyplom MIMu (poza tym należy spełnić dodatkowe wymagania programowe: [link](#)).



Analiza matematyczna:

Najtrudniejszym przedmiotem pierwszego roku, podobnie jak na ekonomii, jest analiza matematyczna. Jest to przedmiot o największej wadze ECTS oraz jedyny, który nie kończy się egzaminem (w sesji zimowej), co oznacza, że o ocenie końcowej decyduje wynik dwóch kolokwίων oraz ćwiczeń (łącznie). Standardowo, 50% punktów gwarantuje zaliczenie przedmiotu, choć zdarza się, że próg ten jest obniżany. Dodatkowo zdarza się, że prowadzący organizują pod koniec semestru tzw. „kolokwium ratunkowe”, co jest szansą na poprawienie wyniku któregoś z kolokwίων, lecz zasady ustalane przez prowadzących bywają dość abstrakcyjne, co sprawia, że nazwa nie jest przypadkowa i rzeczywiście należy traktować to jako ostatnią deskę ratunku, starając się raczej zaliczyć wszystko w standardowym terminie. Oczywiście w przypadku braku wymaganej do zaliczenia ilości punktów, studentowi przysługuje także prawo do tzw. poprawki. Pula punktów zdobytych w ciągu semestru jest wówczas zerowana, a o zaliczeniu przedmiotu decyduje tylko i wyłącznie wynik tego egzaminu. Nie jest to jednak polecany sposób zaliczania Analizy Matematycznej 1.1.

Algebra dla MSEMAt:

Drugim ważnym przedmiotem realizowanym na MIMie jest Algebra dla MSEMAt, która stanowi połączenie materiału Wstępu do Matematyki, Geometrii z Algebrą Liniową oraz części materiału Algebry I, prowadzonych dla matematyki stacjonarnej. Tutaj również o wyniku końcowym decyduje suma punktów otrzymanych za wyniki z kolokwium, oddane serie zadań (prace domowe), aktywność na ćwiczeniach i oczywiście egzamin końcowy. Większość punktów jest za kolokwia i egzamin (400 pkt), podczas gdy reszta jest warta jedynie 60 pkt.

Algorytmika i programowanie w Pythonie (dyplom MIM):

Wartym uwagi przedmiotem, znajdującym się w programie studiów drugiego semestru na MIMie jest Algorytmika i Programowanie w Pythonie. Można na nim opanować podstawy programowania. Traktowany jako przedmiot ciekawostka, dla wielu okazuje się problematyczny, co nie zmienia faktu, że jednocześnie jest uważany za przedmiot praktyczny i przyszłościowy.



[Program studiów dla MSEMAt \(dyplom z Ekonomii\)](#)

[Program studiów dla MSEMAt \(dyplom z Matematyki\)](#)

Parę rad dla MSEMatu:

- Dla bardziej ambitnych, spragnionych wiedzy studentów istnieje możliwość zaliczenia nieobowiązkowej dla MSEMatu Analizy Matematycznej 2.2 oraz GALu (Geometria z Algebrą Liniową) i Algebry I zamiast Algebry dla MSEMAt - studiujecie wtedy jak prawdziwi MIMowcy!
- Polecamy zaliczyć jak najwięcej "bieda przedmiotów" (z grupy Rozszerzenie Ekonomii, Prawo Handlowe, WF itp.) na 1. roku. Kolejne lata wymagają ogromnego nakładu pracy, więc nie warto rozdrabniać uwagi.
- Do zaliczenia kolokwiów z Analizy Matematycznej najlepiej jest przerobić jak najwięcej zadań z jawnej puli, a sprawdzonymi pomocami naukowymi są notatki od starszych roczników i wykute na pamięć twierdzenia.
- MIM podobnie jak WNE ma swój odrębny serwer: [USOS MIM](#)



HARMONOGRAM

Po opisaniu przedmiotów na pierwszym semestrze studiów na WNE, czas przedstawić wam harmonogram najważniejszych wydarzeń, których daty warto zapisać sobie w kalendarzu!

- **09.09.2024 - 25.10.2024** Rejestracja na przedmioty ogólnouniwersyteckie całoroczne oraz te na semestr zimowy 2024/2025
 - od 09.09 - Rejestracja na OGUNy ścisłe
 - od 10.09 - Rejestracja na OGUNy humanistyczne
 - od 12.09 - Rejestracja na OGUNy społeczne
- **09.09.2024 - 17.09.2024** Rejestracja na WFy
- **16.09.2024 - 07.10.2024** Rejestracja na lektoraty
- **2. połowa września** Rejestracja na przedmioty WNE
- **30.09.2024 - 06.10.2024** Tydzień integracyjny
- **01.10.2024** Rozpoczęcie zajęć dydaktycznych semestru zimowego
- **23.12.2024 – 06.01.2025** Wakacje zimowe
- **27.01.2025 – 9.02.2025** Egzaminacyjna sesja zimowa
- **10.02.2025 – 16.02.2025** Przerwa międzysemestralna
- **17.02.2025** Rozpoczęcie zajęć dydaktycznych semestru letniego
- **17.04.2025 – 22.04.2025** Wakacje wiosenne
- **9.05.2025– 10.05.2025** Juwenalia
- **9.06.2025 – 29.07.2025** Egzaminacyjna sesja letnia
- **30.06.2025 - 30.09.2025** Wakacje letnie



WARUNKI I RESZTA ZŁEGO



Zaliczenie etapu studiów

Na każdym roku studiów należy uzyskać zaliczenie z określonej przez program studiów liczby przedmiotów. Każdemu przedmiotowi przypisana jest liczba punktów ECTS, a **w jednym roku akademickim wymagane jest uzyskanie łącznie 60 ECTS z przedmiotów programowych (obligatoryjnych)**, co jest równoważne z bezwarunkowym zaliczeniem etapu. Możliwe jest uzyskanie ponad 60 ECTS zaliczając przedmioty dodatkowe (np. Wolnego Wyboru lub OGUNów). Przedmioty nadprogramowe można realizować w dowolnej liczbie, o ile tylko student jest w stanie pogodzić je z zajęciami obowiązkowymi.

Uzyskując **mniej niż 40 ECTS** z przedmiotów obligatoryjnych student traci możliwość zaliczenia roku, co skutkuje **skreśleniem z listy studentów**. Jedynym wówczas sposobem na powrót na studia jest ponowna rekrutacja na I. rok w kolejnym roku akademickim.

Studentowi, który uzyskał **między 40 a 60 ECTS** przysługuje prawo do **zaliczenia warunkowego**. Czyli? Każdemu studentowi przysługują dwa terminy zaliczenia przedmiotu. Przedmiot niezaliczony w dwóch regulaminowych podejściach należy powtórzyć w odpowiednim semestrze w następnym roku akademickim. Dotyczy to także przedmiotów, przy których najpierw trzeba zaliczyć ćwiczenia, a potem egzamin. Student może przystąpić do zaliczenia ćwiczeń dwa razy, jednak wtedy pozostaje mu tylko jeden termin egzaminu. Niezaliczenie ćwiczeń w żadnym z dwóch terminów, skutkuje niedopuszczeniem do egzaminu oraz wymogiem powtarzaniem przedmiotu w kolejnym roku akademickim.

W przypadku zaliczenia warunkowego należy zapłacić za każdy brakujący przedmiot. Stawka ta na WNE za przedmiot semestralny trwający 30h wynosi 450 zł. W przypadku przedmiotu rocznego (2 semestry) cena ta zwiększa się do 900 zł. Powtarzając przedmiot, możliwe jest (za zgodą prowadzącego!) przepisanie oceny z ćwiczeń z poprzedniego roku i podejście jedynie do egzaminu. W sytuacji gdy student nie zaliczy ponownie przedmiotu, z którego ma warunek, zostaje on skreślony z listy studentów lub ma możliwość ubiegania się o powtarzanie danego roku studiów, o ile uzyskał on więcej niż 30 ECTS (dot. 2. i 3. roku st. licencjackich). Należy wówczas złożyć podanie do Prodziekan ds. studenckich, która zdecyduje o kontynuacji studiów.

Uwaga! Przepisywanie oceny z ćwiczeń jest wyłącznie dobrym gestem prowadzącego ćwiczenia, a nie jego obowiązkiem. Informacja o takiej możliwości często widnieje w sylabusie przedmiotu (zazwyczaj przepisywane są oceny powyżej 4).



WF, OGUNY i lektoraty - sprawa wygląda nieco inaczej!**WF**

Jeśli WF jest przewidziany w programie studiów w wymiarze jednego semestru w danym roku, można go zaliczyć w semestrze zimowym lub letnim. W sytuacji, gdy jest się zarejestrowanym na WF w semestrze zimowym i nie uzyska się z niego zaliczenia, można go nadrobić w semestrze letnim. Jedyną stratą, jaką się ponosi, to utracone żetony WF. Każdy student otrzymuje określoną liczbę darmowych żetonów, dzięki którym może zapisać się na wymagane w programie studiów zajęcia na przestrzeni całych studiów. Utracone żetony trzeba dokupić - komplet 30 żetonów uprawniający do zapisu na jedno semestralne zajęcia to koszt 240 zł.

Jeśli nie zaliczycie WFu w semestrze zimowym, a program wymaga dwóch semestrów, to możecie uzupełnić brak realizując dwa WFy w semestrze letnim. WF jako jedyny typ zajęć nie wymaga od studenta zaliczenia przedmiotów o różnym kodzie tzn., jeżeli student jest fanem siatkówki nie musi wybierać w każdym semestrze innego rodzaju sportu lub stopnia zaawansowania – możecie bez przeszkód realizować trzy semestry siatkówki na wybranym przez siebie poziomie.

Lektorat

Niezaliczenie lektoratu w danym semestrze wiąże się z utratą żetonów. Należy je wówczas dokupić, aby móc wyrobić przewidzianą w programie studiów liczbę lektoratów. Koszt za jeden semestr zajęć to 1178.4 zł (koszt jest stały i niezależny od liczby punktów ECTS – inaczej niż w przypadku zajęć na WNE). Jeśli nie zaliczy się lektoratu w semestrze zimowym, podobnie jak w przypadku WF, można go zrealizować w semestrze letnim. Niemniej jeśli program studiów przewiduje 2 semestry lektoratu na danym roku, wówczas należy albo zrealizować 2 lektoraty w semestrze letnim, albo podjąć warunek i odrobić brak w kolejnym roku akademickim. W obu przypadkach ciąży na nas obowiązek uiszczenia w.w. opłaty.



OGUN

Gdy wymagany jest jeden OGUN na rok, przedmiot niezaliczony w semestrze zimowym możecie nadrobić w semestrze letnim. Jeśli noga podwinie wam się w semestrze letnim, należy wówczas nadrobić OGUN w kolejnym roku akademickim i wnieść opłatę za zaliczenie warunkowe (450 zł). Za żetony nie trzeba płacić, jako że dostajemy ich więcej niż potrzeba do spełnienia wymagań programowych. Nie musicie też ponownie rejestrować się na ten sam OGUN - ważne, żeby był z koszyka OGUNów humanistycznych.

Pamiętaj! Wybrany przez Ciebie OGUN nie może pochodzić z oferty WNE oraz nie powinien być o tematyce ekonomicznej/finansowej i/lub pokrywać się przedmiotami w programie studiów (dot. wielu OGUNów z oferty WZ)

Kursy repetytoryjne

W przypadku niezaliczenia przedmiotu WNE w semestrze zimowym przed koniecznością zapłaty za warunek i powtarzania przedmiotu w kolejnym roku istnieje jeszcze możliwość podjęcia kursu repetytoryjnego. Jest to cykl zajęć odbywających się w semestrze letnim dla studentów, którzy po niezaliczeniu przedmiotu w semestrze zimowym z własnej inicjatywy wyrazili chęć uczestnictwa w takim kursie. Kurs kończy się standardowym egzaminem w sesji letniej (2 podejścia). Kursy repetytoryjne są płatne, ale tańsze niż warunki i stanowią ostatnią deskę ratunku przed powtarzaniem przedmiotu. Student, który nie zaliczy "repety" po uprzednim wzięciu warunku zostaje skreślony z listy studentów.

Uwaga! "Repety" mogą zostać zorganizowane jedynie dla przedmiotów semestru zimowego i są prowadzone po angielsku (zbiorczo dla studentów polsko- i anglojęzycznych). Warunkiem uruchomienia kursu są: odpowiednia liczba chętnych oraz dostępność prowadzącego i sali do zajęć.



WAŻNE MIEJSCA NA WYDZIALE

Dziekanat ogólny

Biuro zajmujące się administracją WNE znajduje się na 4. piętrze w budynku A.

Dziekanat studiów

Znajduje się na **1. piętrze w budynku C** i jest najważniejszym miejscem do załatwiania spraw związanych ze studiowaniem. Studenci mogą tam m.in. odebrać legitymację, złożyć podanie, znaleźć odpowiedzi na wszelkie pytania dot. programu, zaliczenia etapu itp. Pracownicy dziekanatu na bieżąco wysyłają maile z istotnymi informacjami, przypominając o rejestracjach czy dniach wolnych.

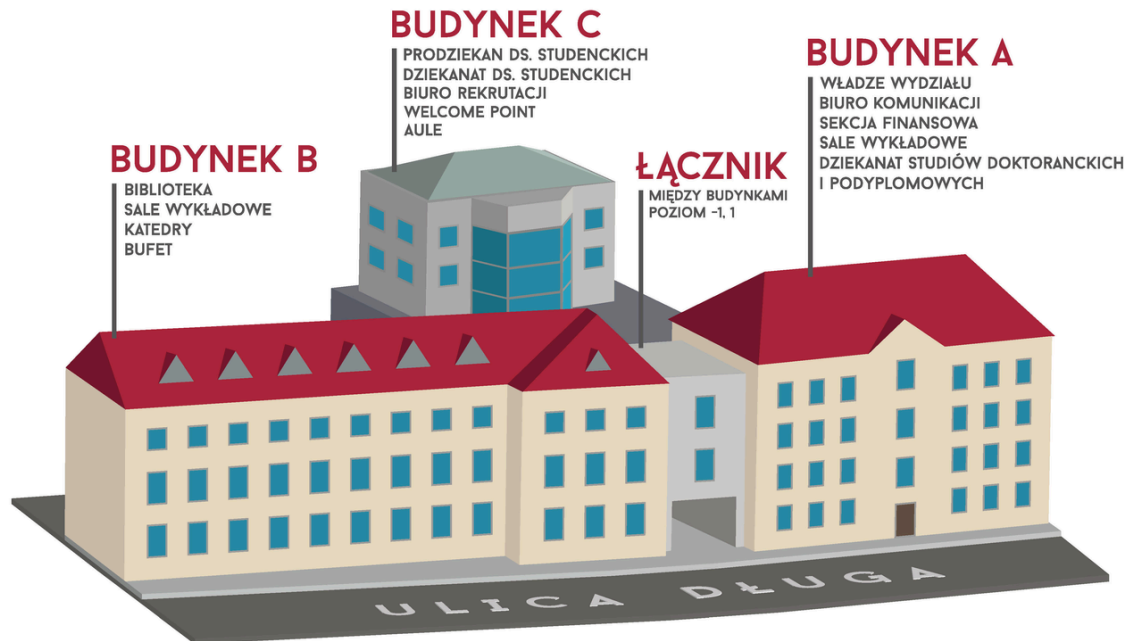
Aby ułatwić pracę Dziekanatu jest on następująco podzielony na pokoje:

- **K1** – Prodziekan ds. studenckich
- **K2** – kierownik Dziekanatu
- **K3** - studia I i II stopnia w języku angielskim
- **K4** - studia I stopnia (licencjackie)
- **M** – studia II stopnia (magisterskie)



UKŁAD SAL

LAYOUT PLAN OF THE FACULTY



BUDYNEK B / BUILDING B

- 1 U010 BUFET CANTEEN
- U014 KOŁA NAUKOWE STUDENTS SCIENTIFIC SOCIETIES
- U015 ORGANIZACJE STUDENCKIE STUDENTS' ASSOCIATIONS
- 0 B001, B007 POKOJE PRACOWNIKÓW NAUKOWYCH ACADEMIC STAFF ROOMS
- B008 LEKTORZY LECTORS
- B003-B006, B009-B014 KATEDRY NAUKOWE DEPARTMENTS
- 1 B101 KATEDRA NAUKOWA DEPARTMENT
- B102-B106 SALE WYKŁADOWE LECTURE ROOMS
- B107 SALA KOMPUTEROWA COMPUTER LAB
- B108 ZAKŁAD DEPARTMENT
- B109-B111 SALE WYKŁADOWE LECTURE ROOMS
- B113 POKOJE PRACOWNIKÓW NAUKOWYCH ACADEMIC STAFF ROOMS
- 2 B201, B206 POKOJE PRACOWNIKÓW NAUKOWYCH ACADEMIC STAFF ROOMS
- B202 SALA WYKŁADOWA LECTURE ROOM
- B203 BIBLIOTEKA LIBRARY
- 3 B301 SALA KONFERENCYJNA CONFERENCE ROOM
- B303-B313 POKOJE PRACOWNIKÓW NAUKOWYCH ACADEMIC STAFF ROOMS

BUDYNEK C / BUILDING C

- 1 A, B, C AULE WYKŁADOWE LECTURE ROOMS
- H, I, J AULE KOMPUTEROWE COMPUTER LABS
- 0 D BIURO REKRUTACJI OFFICE OF ADMISSIONS
- E, F, AULE WYKŁADOWE LECTURE ROOMS
- G WELCOME POINT, ERASMUS+
- 1 K1 PRODZIEKAN DS. STUDENCKICH VICE-DEAN FOR STUDENT AFFAIRS
- K2, K3, K4, M DZIEKANAT DS. STUDENCKICH BA AND MA STUDENTS' OFFICE

BUDYNEK A / BUILDING A

- 1 U001 PRACOWNIA INFORMATYCZNA IT SECTION
- U002 SZATNIA CLOAKROOM
- 0 A001 PORTIERNIA RECEPTION DESK
- A002 SALA WYKŁADOWA LECTURE ROOMS
- A003 PUNKT KSERO COPY ROOM
- A004 SEKCJA ADMINISTRACYJNA MAINTENANCE AND SUPPLY SECTION
- A006-A007 POKOJE PRACOWNIKÓW NAUKOWYCH ACADEMIC STAFF ROOMS
- A008 SALA KOMPUTEROWA COMPUTER LAB
- 1 A101, A102 SALE WYKŁADOWE LECTURE ROOMS
- A103 SALA KONFERENCYJNA CONFERENCE ROOM
- 2 A201, A203 SALE WYKŁADOWE LECTURE ROOMS
- A202 SALA KOMPUTEROWA COMPUTER LAB
- A204 KATEDRA NAUKOWA DEPARTMENT
- 3 A301, A302, A304 SEKCJA DS. BADAŃ I PUBLIKACJI RESEARCH AND PUBLICATIONS OFFICE
- A303 KATEDRA NAUKOWA DEPARTMENT
- A305-A307 SALE SEMINARIJNE SEMINAR ROOMS
- A308 SALA WYKŁADOWA LECTURE ROOM
- 4 A401 SEKCJA DS. BADAŃ I PUBLIKACJI RESEARCH AND PUBLICATIONS OFFICE
- A402 DZIEKANAT STUDIÓW DOKTORANCKICH I PODYPLOMOWYCH PH.D AND ONE-YEAR POSTGRADUATE STUDENTS' OFFICE
- A403 BIURO KOMUNIKACJI COMMUNICATION OFFICE
- A405, A407 WŁADZE WYDZIAŁU FACULTY AUTHORITIES
- A406 DZIEKANAT OGÓLNY DEAN'S OFFICE
- A408 SEKCJA FINANSOWA FINANCE SECTION
- A409 SALA WYKŁADOWA LECTURE ROOM



UNIWERSYTET
WARSZAWSKI



Wydział
Nauk
Humanistycznych



**SAMORZĄD
STUDENTÓW
WNE UW**



SAMORZĄD STUDENTÓW WNE UW

Samorząd Studentów to organ o wyjątkowym znaczeniu dla każdego studenta. Zgodnie ze statutem uczelni członkami Samorządu Studentów WNE UW jesteście Wy - wszyscy studenci WNE UW! Każdego roku wybieracie swoich przedstawicieli do Rady Samorządu Studentów WNE UW, Parlamentu Studentów UW oraz Rady Wydziału i Rady Dydaktycznej WNE UW, którzy obiegowo nazywani są Samorządem. Nie jesteśmy więc osobną instytucją, lecz Waszą reprezentacją.



Pamiętajcie - wspólnie mamy wpływ na to, co dzieje w murach WNE UW!

W swojej pracy skupiamy się na trzech się głównych filarach działalności: organizacji, integracji i rozwoju.

1. ORGANIZACJA

Naszym podstawowym zadaniem jest pośredniczenie w kontakcie między studentami a władzami Wydziału. Nasi przedstawiciele przez cały rok biorą czynny udział w pracach Rady Dydaktycznej, Wydziałowego Zespołu Zapewniania Jakości Kształcenia oraz Radzie Wydziału. Sprawujemy także pieczę nad prawidłowym przyznawaniem stypendiów przez Komisję Stypendialną oraz wyjazdów na wymiany zagraniczne w programie Erasmus+.



Rada Dydaktyczna WNE UW

Podczas obrad RD, Samorząd przedstawia zgłaszane przez studentów problemy dotyczące studiowania oraz propozycje zmian w programach studiów, kadrze naukowej czy funkcjonowaniu Wydziału. Dbamy, aby wszelkie zmiany w procesie dydaktycznym były podejmowane w interesie studentów i służyły ich rozwojowi.

Pamiętajcie! Jeżeli coś na Wydziale bardzo Wam się nie podoba, macie jakiś ciekawy pomysł na zmianę lub chcecie coś lub kogoś pochwalić - koniecznie dajcie nam znać, a my zadbamy aby was głos dotarł do władz Wydziału.

Drzwi "Samorządówki" (pokój U015) są dla Was zawsze otwarte, swoje wnioski możecie przekazywać też za pośrednictwem fanpage'a Samorządu.

[FANPAGE SAMORZĄDU WNE UW](#)

Rada Wydziału WNE UW

RW podejmuje uchwały w takich sprawach jak: zasady rekrutacji, limity przyjęć, propozycje zmian w programach studiów opracowane przez RD, powoływanie pracowników, przyznawanie tytułów naukowych oraz nagród za osiągnięcia naukowe i dydaktyczne. RW wybiera również władze dziekańskie. Członkowie Samorządu biorą czynny udział w głosowaniach dotyczących przyszłości funkcjonowania Wydziału, a także sprawują pieczę nad tym, aby uchwały te były jak najbardziej korzystne z punktu widzenia studentów. W skład RW wchodzi 18 studentów WNE, co stanowią 20% głosów Rady.

Parlament Studentów UW

Przedstawiciele Samorządu Studentów WNE UW wybrani do Parlamentu Studentów UW reprezentują Wydział na forum społeczności studenckiej całego Uniwersytetu. Parlament to najwyższy i uchwałodawczy organ Samorządu Studentów UW. Posłowie i posłanki Parlamentu proponują zmiany w Regulaminie Samorządu, a bez ich aprobaty władze Uniwersytetu nie mogą wprowadzić żadnych modyfikacji w Regulaminie Studiów na UW. Do jego podstawowych kompetencji należy również wybór przedstawicieli studentów do organów samorządu UW oraz do organów kolegialnych UW. To właśnie Parlament zatwierdza skład Zarządu Samorządu Studentów UW czy wybiera przedstawicieli studenckich w Senacie UW.



2. INTEGRACJA

Nie zapominajmy, że studia to nie tylko nauka! Pragniemy, aby te kilka lat spędzonych na WNE niosło za sobą wspaniałe wspomnienia i było źródłem trwałych przyjaźni. Dlatego dbamy o jak najlepszą atmosferę na Wydziale. Jesteśmy organizatorami największych imprez integracyjnych. Regularnie animujemy życie towarzyskie, organizując różnej maści wydarzenia jak m.in.:

SULEJÓW - coroczny wyjazd integracyjny dla nowych studentów WNE, po którym wejdziecie w październiku na Wydział jak do siebie! Bezkonkurencyjny lider wyjazdów zerowych polskich uczelni z 20-letnią tradycją. Pięć dni pełnych integracji, przydatnych informacji "od studentów dla studentów" oraz rywalizacji w drużynach, w których zawiąże się niejedna przyjaźń! Na Sulejowie poznacie całą masę osób z waszego roku oraz Wydział wraz z jego organizacjami. Poza Samorządem dowiedziecie się z pierwszej ręki o działalności kół naukowych, o wyjazdach Erasmus+ oraz o tym jak w praktyce określić USOSa. Wyjazd uświetni swoją obecnością sama Prodziekan ds. studenckich, która zdradzi wam tajniki studiowania na WNE.



TYDZIEŃ INTEGRACYJNY – pierwszy tydzień października: 5 dni oraz 5 różnorodnych wydarzeń, gdzie każdy znajdzie coś dla siebie. Zaklimatyzujecie się w studenckiej rzeczywistości, poznacie najciekawsze miejsca, a także przyspieszycie integrację z waszymi kompanami na najbliższe 3 lata.

PRZYSUCHA – weekendowy wyjazd integracyjny pod koniec października. Organizowany dla studentów 1. roku, którym nie udało się pojechać na legendarny Sulejów lub tych, którzy uważają, że jeden wyjazd integracyjny to zdecydowanie za mało. Przysucha to kolejna szansa na lepsze poznanie ludzi z roku oraz złapanie ostatniego oddechu przed zbliżającymi się kolokwiami.

WNEDRÓWKI – weekendowe wyprawy po polskich (i nie tylko!) miastach. Za nami zwiedzanie m.in. Lublina, Poznania, Wrocławia i Trójmiasta, a przed nami jeszcze wiele innych zakątków Polski. Idea jest prosta: w sobotę rano wsiadamy do pociągu, jedziemy gdzie trzeba, zwiedzamy przez całe dwa dni (staramy się skupić na najciekawszych miejscach, ale jednocześnie chcemy zobaczyć jak najwięcej) i wieczorem w niedzielę wracamy do Warszawy.

FERIE Z WNE - winter is coming! Dla studentów oznacza to, że nieuchronnie zbliża się sesja, a zaraz po niej przerwa międzysemestralna, czyli FERIE ZIMOWE! Co roku WNE organizuje bezkonkurencyjnie najlepszy wyjazd zimowy. Gwarantujemy piękne widoki, możliwość doskonalenia jazdy na nartach czy desce, mile spędzony czas na stokach w gronie świetnych ludzi oraz szeroką gamę przygotowanych specjalnie dla Was atrakcji.



IMPREZY KLUBOWE – synonim nocnego studenckiego życia. Klubowy rok akademicki rozpoczynamy Wielkimi Otrzęsinami WNE UW - impreza, na której nie może zabraknąć żadnego pierwszaka! To tam poczujecie wydziałowy klimat i zobaczycie JAK SIĘ BAWI WNE! Po sesji zimowej, okresie intensywnej nauki pod znakiem kawy i nocy spędzonych w BUWie, nasz wysiłek celebруемy na kultowej PoSesji. Niedługo potem jesteśmy już w połowie roku akademickiego, a to oznacza Połowinki!

To zaledwie część wydarzeń, które organizujemy z myślą o integracji studentów, a także o czasie spędzonym w gronie znajomych. WNE bez wątpienia wyróżnia się wspaniałą atmosferą i relacjami przepełnionymi partnerstwem, co kształtujemy właśnie naszymi wydarzeniami. Studia to nie tylko nauka, więc zadbamy o balans między pilnym przyswajaniem wiedzy a zabawą. Nie możemy się doczekać, aż doświadczycie wszystkiego co najlepsze w studenckim życiu i staniecie się częścią naszej społeczności!



3. ROZWÓJ

Trzecim i równie ważnym obszarem działalności Samorządu Studentów WNE jest ROZWÓJ. Poprzez współpracę z korporacjami oraz organizowanie merytorycznych warsztatów pomagamy studentom Wydziału poszerzać zdobyte na studiach wiedzę i umiejętności, a także nawiązywać kontakty w środowisku biznesowym. Dbamy też o zacieśnianie współpracy między biznesem a akademią.

BUILD UP YOUR FUTURE to cykl eventów organizowanych przy współpracy Samorządu Studentów WNE UW oraz Stowarzyszenia Absolwentów i Studentów WNE UW. Spotkania w ramach cyklu mają na celu między innymi pokazać jak umiejętności pozyskiwane na zajęciach są wykorzystywane na rynku pracy. "Success stories" naszych studentów zainspirują was do kształtowania własnej ścieżki kariery, a eksperci pokażą wam funkcjonowanie wielkich korporacji od środka. Nasi prelegenci pokażą wam, że studia to nie tylko teoria, ale również pierwsze kroki do sukcesu w waszej pierwszej pracy. Dowiedziecie się o stanowiskach i stażach, którymi możecie być potencjalnie zainteresowani rozpoczynając swoją karierę oraz nie zabraknie "protipów", dzięki którym wyróżnicie się w procesach rekrutacyjnych. Zwieńczeniem kilkudniowej konferencji pełnej różnorodnych warsztatów ze specjalistami ze świata finansów, IT czy consultingu jest gala z panelem dyskusyjnym na tematy, które elektryzują świat biznesu. Spodziewajcie się też przestrzeni na networking.

BUYF to wasza przepustka do dynamicznej kariery. Poznacie wartościowych ludzi, nauczycie się wielu praktycznych rzeczy oraz znajdziecie inspirację potrzebną do zdefiniowania własnej ścieżki zawodowej.



**KOMISJA
STYPENDIALNA
I WSPARCIE
FINANSOWE**



Komisja Stypendialna WNE UW

Komisja Stypendialna WNE UW zajmuje się rozpatrywaniem wniosków stypendialnych oraz bieżącą wypłatą świadczeń - w każdym miesiącu jest ich około tysiąca! Poniżej przedstawiamy wam najważniejsze z tych, o które możecie się ubiegać.

Stypendium socjalne

Studentom w trudnej sytuacji materialnej przysługuje stypendium socjalne, którego wysokość zależy od dochodu rodziny. Dodatkowo można się ubiegać o stypendium o zwiększonej wysokości przysługujące wnioskodawcom:

- którzy otrzymali stypendium rektora lub stypendium ministra za znaczące osiągnięcia w roku akademickim (lub poprzedzającym);
- pozostającym na utrzymaniu rodziców, opiekunów prawnych lub opiekunów faktycznych regularnie i aktualnie korzystających ze wsparcia ośrodka pomocy społecznej w formie zasiłków stałych lub sami regularnie i aktualnie z nich korzystają;
- którzy osiągnęli pełnoletniość przebywając w pieczy zastępczej i nie pozostają na utrzymaniu rodziców, opiekunów prawnych lub opiekunów faktycznych i nie ukończyli 25. roku życia;
- którzy są sierotami i nie ukończyli 25. roku życia;
- przyjętym na 1. rok studiów I stopnia w roku złożenia egzaminu maturalnego, będącymi laureatami olimpiady międzynarodowej albo laureatami lub finalistami olimpiady stopnia centralnego, o których mowa w przepisach o systemie oświaty lub
- medalistami co najmniej współzawodnictwa sportowego o tytuł Mistrza Polski w danym sporcie, o którym mowa w przepisach o sporcie, o ile to osiągnięcie uzyskali w okresie od rozpoczęcia nauki w szkole ponadpodstawowej do ostatniego dnia terminu składania wniosków o przyznanie stypendium rektora.

Aby otrzymać stypendium socjalne należy wypełnić wniosek oraz oświadczenie o dochodach w systemie USOS, wydrukować, podpisać i przesłać mailowo na adres Komisji Stypendialnej WNE UW wraz z dokumentacją uzupełniającą. Stypendium socjalne jest przyznawane na semestr i wypłacane od miesiąca złożenia wniosku w terminie określonym przez Rektora w semestrze zimowym do pięciu miesięcy (od października do lutego) lub w semestrze letnim do czterech miesięcy (od marca do czerwca).



Stypendium specjalne

Przeznaczone dla studentów z orzeczoną stopniem niepełnosprawności przez Biuro Osób Niepełnosprawnych. Wysokość takiego stypendium zależy od stopnia niepełnosprawności: znacznego, umiarkowanego lub lekkiego. Należy złożyć wniosek o stypendium dla osób niepełnosprawnych (znajdujący się w USOSweb UW w zakładce Dla wszystkich -> Wnioski) w Biurze ds. Osób Niepełnosprawnych. Dostarczenie wniosku przed n-tym dniem miesiąca (termin określany przez Rektora) gwarantuje przyznanie stypendium również za dany miesiąc (liczy się data wpłynięcia wniosku). Stypendium jest przyznawane na rok akademicki i wypłacane od miesiąca złożenia wniosku przez okres ważności orzeczenia potwierdzającego niepełnosprawność, jednakże nie dłużej niż przez dziewięć miesięcy (od października do czerwca).
Adres e-mail: bon@uw.edu.pl

Stypendium rektora

Przyznawane jest na cały rok akademicki najlepszym studentom, którzy w poprzednim roku uzyskali wysoką średnią i/lub mają osiągnięcia sportowe, artystyczne i naukowe. W przypadku studentów 1. roku stypendium jest przewidziane dla laureatów olimpiady międzynarodowej oraz laureatów lub finalistów olimpiady przedmiotowej o zasięgu ogólnopolskim. Profil olimpiady nie musi pokrywać się z dziedziną obieranych studiów. W celu uzyskania stypendium rektora należy wypełnić odpowiedni wniosek w USOS, wydrukować, podpisać i przesłać mailowo do Komisji Stypendialnej. Potrzebne również będą dokumenty poświadczające uzyskanie wysokich wyników lub branych pod uwagę osiągnięć. Średnią weryfikuje dziekanat, który tworzy listy rankingowe na podstawie regulaminu studiów oraz technicznych wytycznych Odwoławczej Komisji Stypendialnej dla Studentów (OKS). Przyznawaniem stypendium rektora zajmuje się OKS, a komisja wydziałowa nie ma wpływu na jej pracę. Stypendium nie przysługuje studentom: warunkowo wpisanym na kolejny rok, na studiach licencjackich posiadającym już inny licencjat, powtarzającym rok, wnioskującym po urlopie dziekańskim oraz posiadającym tytuł magistra lub inny.

Pamiętaj! O stypendium można się ubiegać tylko na jednym kierunku studiów.

FAQ: <https://bpm.uw.edu.pl/stypendium-rektora/>

Adres e-mail: bpm@uw.edu.pl



Zapomoga

Przysługuje studentom, którzy z przyczyn losowych znaleźli się przejściowo w trudnej sytuacji materialnej. Dodatkowym czynnikiem jest wymóg, że zapomoga przyczyni się znacznie do rozwiązania problemu. Podczas jednego roku akademickiego można ubiegać się o dwie zapomogi przy czym nie mogą one dotyczyć jednego zdarzenia. Aby złożyć wniosek o zapomogę należy w głównym USOSwebie wejść w zakładkę Dla Wszystkich --> Wnioski i wypełnić najpierw oświadczenie o dochodach, a następnie wniosek o zapomogę. Wydrukowane i podpisane oświadczenie o dochodach oraz wniosek o zapomogę wraz z uzupełniającą dokumentacją należy dostarczyć do Komisji ds. Zapomóg.

Adres e-mail: zapomogi@samorzad.uw.edu.pl.

Akademiki

Skierowane do studentów, którym codzienny dojazd utrudniałby naukę, a ponadto znajdują się w trudnej sytuacji materialnej. Na stronie UW znajduje się wykaz akademików, różnią się one standardem i ceną. Przydział następuje na podstawie list rankingowych oraz złożonych przez studenta preferencji, przy czym osobom niepełnosprawnym przysługuje pierwszeństwo. Aby ubiegać się o miejsce w akademiku należy wypełnić wniosek o przyznanie miejsca w domu studenckim z USOSweb UW oraz oświadczenie o dochodach za ubiegły rok. Następnie wydrukowane i podpisane w/w dokumenty wraz z obowiązkowymi dokumentami określającymi miesięczny dochód na osobę w rodzinie studenta należy przesłać mailowo do Komisji Stypendialnej WNE UW do 10 dni od złożenia dokumentów wymaganych w procesie rekrutacji.

Adres e-mail: bpm@uw.edu.pl

O czym pamiętać?

- W każdym z powyższych przypadków należy dostarczać oryginalną dokumentację.
- Od każdej decyzji KS przysługuje odwołanie do OKS poprzez złożenie stosownych dokumentów do wydziałowej KS (w ciągu 14 dni od jej otrzymania).
- Wypłata wszystkich form stypendiów następuje po osobistym odbiorze decyzji.
- Wszystkie wnioski należy składać do centralnego USOSa.
- Student ma obowiązek zgłaszać wszystkie zmiany w dochodach rodziny czy jej liczebności.

Więcej informacji na temat świadczeń pomocy materialnej oraz spis dokumentów jakie trzeba dostarczyć znajdziecie na [stronie WNE](#)

[Regulamin świadczeń dla studentów Uniwersytetu Warszawskiego](#)



ORGANIZACJE WNE I UW



Inne organizacje studenckie

WNE UW KOŁO NAUKOWE INWESTYCJI I FINANSÓW



KNIF jest największą organizacją studencką działającą na Wydziale Nauk Ekonomicznych Uniwersytetu Warszawskiego. Naszym celem jest rozpowszechnianie wiedzy ze świata finansów, a także szerzenie świadomości ekonomicznej wśród studentów i absolwentów wielu warszawskich uczelni. Organizowane przez nas warsztaty, wykłady i spotkania, prowadzone przez najlepszych ekspertów z branży, mają za zadanie rozwijać pasje i kompetencje członków koła. Współpracujemy również z wieloma znanymi firmami, takimi jak PwC czy BCG. Należąc do Koła Naukowego Inwestycji i Finansów nie tylko zdobędziesz wiedzę w praktyce, lecz także będziesz mieć niepowtarzalną okazję poznać studentów ze starszych lat lub znaleźć się na listach mailingowych z ofertami webinarów, warsztatów oraz praktyk studenckich.

Rekrutacja nowych członków odbędzie się już w październiku, więc radzimy śledzić profil na Facebooku oraz stronę internetową, na której znajdziecie również wiele przydatnych informacji odnośnie koła i jego działalności.

Projekty koła: <http://knif.wne.uw.edu.pl/knifwneuw/projekty/>



KNSG**Koło Naukowe Strategii Gospodarczej Uniwersytetu Warszawskiego**

Misją KNSG jest stworzenie możliwości rozwoju dla studentów, aby Ci mogli świadomie wybrać ścieżkę swojej kariery. Wierzymy, że w każdej osobie tkwi ukryty talent, a my dajemy okazję do jego poznania i rozwoju.

Swoją działalność opieramy na pracy zespołowej i realizacji szerokiej gamy projektów. Wyróżnia nas interdyscyplinarność, ponieważ nie ograniczamy się jednej dziedzinie. Staramy się, by nasze projekty były jak najlepiej dopasowane do potrzeb studentów i dynamicznie zmieniającej się rzeczywistości, dlatego:

- Promujemy kompetencje przyszłości poprzez projekt Soft Skills Week
- Poszerzamy horyzonty i budujemy sieć kontaktów organizując wyjazdy na konferencje np. Polish Economic Forum
- Stawiamy na umiejętności analityczne przygotowując cykle szkoleń np. SAS, SQL
- Umożliwiamy rozwój naukowy i wymianę myśli organizując Konferencję Studentów WNE UW i Międzyuczelniane Forum Audytu i Konsultingu
- Inspirujemy poprzez cykle Webinarów

KNSG to przede wszystkim społeczność ludzi pełnych pasji, energii i otwartości na świat. Dzięki nim nasze koło ma tak bogatą historię, którą piszemy nieustannie od 22 lat.

[Facebook](#)

[Strona internetowa](#)



KNPG
Koło Naukowe Polityki Gospodarczej



Nasze koło jako główny cel stawia sobie tworzenie platformy do swobodnej wymiany idei, myśli i poglądów ekonomicznych. Staramy się również promować podejście naukowe w debacie publicznej, a także integrować ze sobą środowisko akademickie naszej uczelni.

W tym celu realizujemy szereg spotkań odbywających się na naszym wydziale. Najczęściej pojawiają się na nich interesujący goście ze świata akademickiego, którzy po przedstawieniu wykładu wprowadzającego, chętnie podejmują z nami dyskusje. Organizujemy również spotkania dyskusyjne, na których możemy podzielić się przemyśleniami odnośnie wcześniej wspólnie wybranego tematu.

Zachęcamy również do śledzenia naszego fanpage`u, na którym poza informacjami o zbliżających się wydarzeniach, znajdziecie ciekawostki ze świata ekonomii, czy biografie wyróżniających się ekonomistów i ekonomistek.

[Facebook](#)



Samorząd Studentów UW

Przedstawiciele studentów tworzą zarząd samorządu, który reprezentuje studenckie sprawy przed władzami uczelni. Jako członkowie Senatu UW, uczestnicząc w jego posiedzeniach, mają wpływ na funkcjonowanie uczelni. Razem z prorektorem ds. studentów i jakości kształcenia ustalają stawki stypendiów socjalnych czy cen w akademikach. Przyznają fundusze na prowadzenie studenckich organizacji. Co roku przygotowują też imprezy kulturalne. Studenci odpowiedzialni są za Juwenalia.

[Facebook](#)



CenterMed Krakowskie Przedmieście – publiczna przychodnia uniwersytecka

Placówka powstała w czasach powojennych, a od 2011 roku działa jako CenterMed. W przychodni, mieszczącej się na terenie Kampusu Głównego UW, przy Małym Dziedzińcu, znajduje się Poradnia Podstawowej Opieki Zdrowotnej, poradnie specjalistyczne, poradnie diagnostyczne, Poradnia Medycyny Pracy, punkt pobrań oraz stomatologia. Usługi medyczne świadczone są w ramach umowy z Narodowym Funduszem Zdrowia oraz komercyjnie.

Lokalizacja: ul. Kr. Przedmieście 24/26 (Kampus Główny UW), 00-927 Warszawa

[Strona informacyjna](#)



Centrum Pomocy Psychologicznej UW

Ośrodek jest punktem pierwszej pomocy psychologicznej dla studentów, doktorantów i pracowników UW. Usługi CPP polegają na poradnictwie psychologicznym, nie terapii. Osoby, które zgłoszą się do CPP, otrzymują krótkoterminowe wsparcie oraz wskazanie, gdzie powinni uzyskać dalszą pomoc. Konsultacje mają charakter indywidualnych spotkań. Każdy ma prawo do 3 takich spotkań w semestrze. CPP oferuje też usługę „walk-in clinic”, czyli pierwszego kontaktu z psychologiem. Jest to krótka konsultacja dla osób w sytuacji kryzysowej, dostępna bez zapisów.

Centrum planuje uruchomienie pomocy psychologicznej on-line.

Centrum Pomocy Psychologicznej UW

ul. Pasteura 7, 02-093 Warszawa, godziny pracy: pn-pt 9-18

Zapisy:

- osobiście w siedzibie CPP (w ramach walk-in clinic)
- pod numerem tel. **694 711 731**
- mailowo: cpp@psych.uw.edu.pl

[Strona informacyjna](#)

AZS UW

AZS UW jest największą organizacją zrzeszającą sportowców na polskich uczelniach. Jego członkami są sportowcy wyczynowi biorący udział w profesjonalnych zawodach na arenach Europy i świata, zawodnicy drużyn ligowych (I, II, III) oraz amatorzy – fani sportu, ruchu i zdrowia. Do AZS-u mogą należeć studenci UW, słuchacze innych uczelni oraz osoby zainteresowane aktywnym trybem życia. W ramach AZS UW działa kilkadziesiąt sekcji: sportów zespołowych (piłki nożnej, piłki ręcznej, siatkówki, koszykówki, futsalu), sportów wodnych (pływania, żeglarstwa, wioślarstwa), sportów zimowych (narciarstwa, snowboardu), sztuk walki (aikido, karate, kravmagi), lekkiej atletyki, biegów przełajowych, ergometru wioślarskiego, trójboju siłowego, jeździectwa, kolarstwa górskiego, wspinaczki, badmintona, tenisa oraz tenisa stołowego, aerobiku, jogi oraz tańca, a także brydża i szachów. Najlepsi zawodnicy AZS reprezentują Uniwersytet w zawodach w kraju i zagranicą. Od lat reprezentacja AZS UW zajmuje czołowe lokaty w klasyfikacji generalnej [akademickich mistrzostw Polski](#).

[Sekcje AZS UW](#)



WYJAZDY ZAGRANICZNE



Czym jest Erasmus?

Program wymiany studenckiej Erasmus+ to wyjątkowa okazja do udoskonalenia poziomu języka, nabycia międzynarodowych kontaktów oraz przeżycia międzykulturowej przygody. W ofercie wyjazdowej WNE znajdziecie klasyczne kierunki w UE (np. Francja, Portugalia), jak i poza UE (np. Szwajcaria, Turcja). Wyjazd może obejmować 1 lub 2 semestry, podczas których należy wyrobić min. 20 ECTS/semestr z przedmiotów z dyscypliny ekonomia/finanse. Spotkanie informacyjne dla zainteresowanych wyjazdem w kolejnym roku akademickim organizowane jest w okolicach stycznia (koniec semestru zimowego w roku akademickim poprzedzającym rok wymiany). Podczas rekrutacji przyznawane są punkty za: średnią, udokumentowany poziom języka obcego, aktywność w org. studenckich oraz publikacje naukowe ([SZCZEGÓŁY](#)).

Kto może jechać na Erasmusa?

Udział w programie Erasmus może wziąć student, który spełnia następujące warunki:

- Studenci na 2-3. roku st. I stopnia lub 1. roku st. II stopnia (rekrutacja na 3. roku I stopnia + wymóg udokumentowania, że jest się przyjętym na II stopień na UW przed wyjazdem) oraz doktoranci
- **Zaliczył poprzedni rok akademicki ze średnią min. 3.49 i nie posiada warunku w semestrze wyjazdu** (możliwe ustępstwo, jeśli na uczelni przyjmującej istnieje ekwiwalent przedmiotu, z którego ma się warunek)
- Złożył w terminie wymagane dokumenty

W ramach programu Erasmus+ można wyjechać na wymianę wiele razy w ciągu studiów. Na każdym stopniu studiów student ma prawo wyjechać na 12 miesięcy (łącznie na wymiany i praktyki).

Uwaga! Wyjazdy do krajów spoza UE formalnie często odbywają się w ramach programów innych niż Erasmus+. Niemniej rekrutacja na wszystkie wyjazdy odbywa się wspólnie, zaś szczegóły dot. stypendium czy formalności zostaną wam przekazane przez Koordynatora ds. Erasmus+ (obecnie: dr Grzegorz Kula).

Wybór uczelni

Z 73 uczelni w ofercie WNE ([LISTA](#)) student wybiera max. 10 i układa ranking od najbardziej do najmniej preferowanej. Swoje preferencje należy ująć zarówno w USOS (Dla Studentów > Wymiana studencka > Oferty wyjazdów), jak i w papierowym formularzu dostępnym na stronie WNE (Student > Mobilność > Programy międzynarodowe > Wyjazdy Erasmus+ > Jak aplikować?). Komplet dokumentów należy złożyć w wyznaczonym terminie w pokoju G (budynek C).



Najważniejszą zmienną przy wyborze uczelni jest **dostępność ekwiwalentów przedmiotów kluczowych** (lista na stronie WNE: Student > Programy studiów), czyli takich, bez zaliczenia których nie możecie otrzymać dyplomu. Przykładowo: wyjeżdżając na 5. semestrze musicie znaleźć uczelnie partnerską, która w semestrze zimowym oferuje odpowiednik Ekonometrii i Teorii Wymiany Międzynarodowej na WNE. Ekwiwalentność kursu zatwierdza koordynator przedmiotu kluczowego na WNE.

Kwestia przedmiotów kluczowych bardzo zawęży wybór uczelni przyjmującej. **Ekwiwalentów często nie ma lub są realizowane w semestrze innym niż semestr wyjazdu**, co jest problemem przy wyjeździe na pół roku. W praktyce niektórzy koordynatorzy na WNE umożliwiają realizowanie ich przedmiotu kluczowego zdalnie pod warunkiem, że jesteście w stanie samodzielnie opanować materiał, wywiązać się z projektów zaliczeniowych/aktywności oraz przystąpić do kolokwium i egzaminu w sesji na WNE. Układ ten jest często wykonalny (semestr na zachodzie Europy często kończy się wcześniej niż w Polsce), niemniej zdecydowanie odradzamy realizowania w ten sposób więcej niż 1 przedmiotu (traktujcie tę opcję bardziej jako wyjątek niż regułę).

A co jeżeli was wymarzony uniwersytet ma podpisaną z WNE umowę tylko dla studentów innego stopnia niż wasz (np. tylko dla magisterki)? Nic straconego! Uczelnię i tak uwzględnicie w swoim rankingu i jeśli dedykowani studenci nie wykorzystają wszystkich miejsc, to WNE wyśle spersonalizowane zapytanie o możliwość wykorzystania ich przez studentów na innych poziomach.

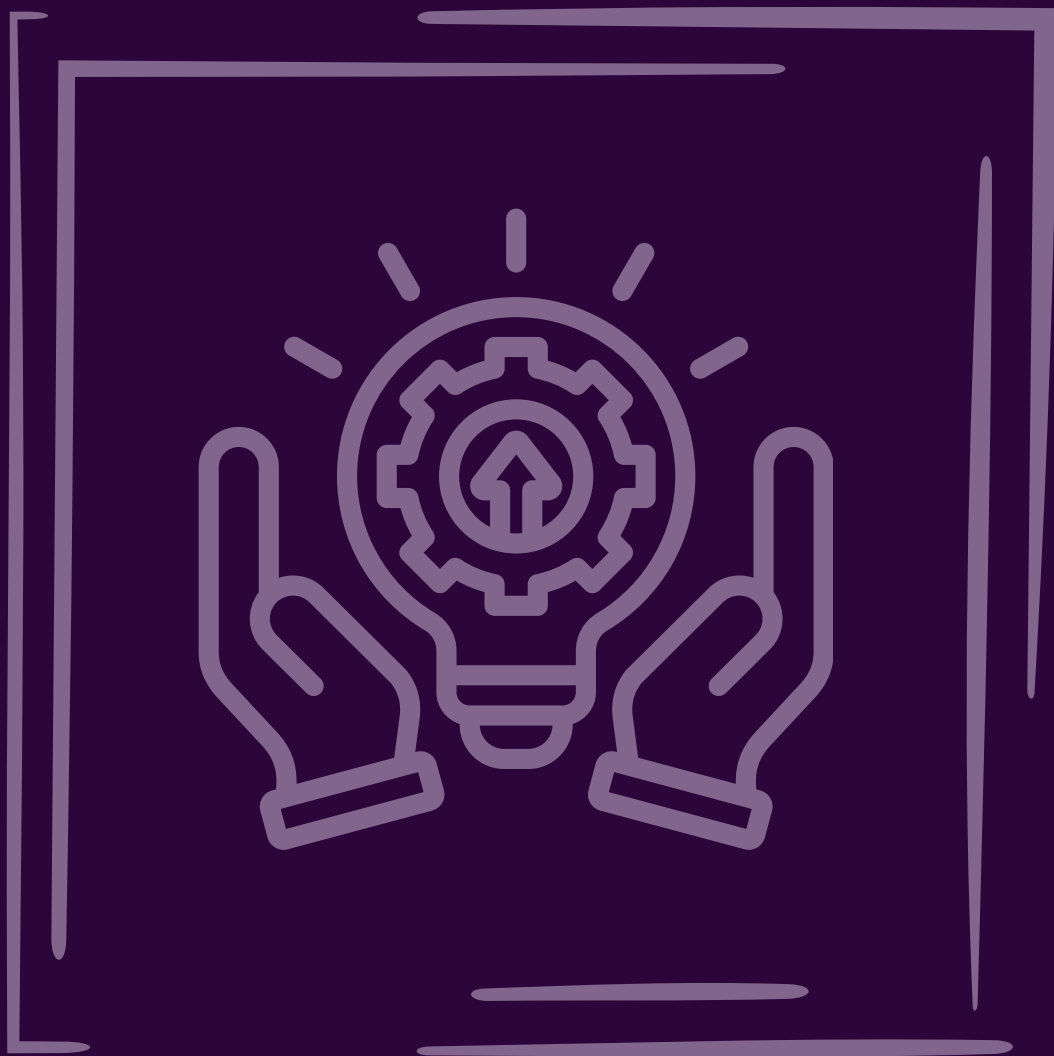
Jeśli nie zostaniecie zakwalifikowani na wymianę w ramach 1. tury na WNE, możecie wziąć udział w rekrutacji uzupełniającej, prowadzonej przez Biuro Współpracy z Zagranicą (BWZ). Formalnie powinniście wybierać z wolnych miejsc w ofercie WNE, niemniej w praktyce możliwe jest pojechanie z umowy innego wydziału (np. WZ), jeśli docelowy uniwersytet ma swój wydział ekonomii oraz przedmioty (wymaga obustronnego zatwierdzenia).

Uwaga!

- Przedmioty kluczowe różnią się między specjalnościami (FiR, liE etc.)
- Upewnij się, że ekwiwalent przedmiotu kluczowego jest dostępny w semestrze wyjazdu (np. jeśli przeoczycie, że odpowiednik Ekonometrii jest na 6. sem., to nie ma jak jej odrobić na WNE i trzeba przedłużyć studia)
- Nawet jeśli WNE uznaje zaliczenie lektoratu jako potwierdzenie znajomości języka, to niektóre uczelnie i tak wymagają certyfikatu (Cambridge, DELF...)
- Nie można zrezygnować z miejsca przyznanego w 1. turze na rzecz wzięcia udziału w rekrutacji uzupełniającej
- De facto 100% studentów dostaje się na wymianę w 1. turze, znaczna większość w ramach pierwszych dwóch preferencji



SPECJALNOŚCI I PERSPEKTYWY PO 1. ROKU



Co dalej? (specjalności i perspektywy)

Jak już pokonacie Mikro i Analizę, a 1. rok studiów przejdzie do historii, nadejdzie wówczas pora wyboru kierunku, który obierze wasza edukacja. Od 2. roku studenci ekonomii dzieleni są na 5 specjalności: Informatyka i Ekonometria (liE), Finanse i Rachunkowość (FiR), Finanse Publiczne i Podatki (FPiP), Ekonomia Międzynarodowa (EM) lub Ekonomia Przedsiębiorstwa (EP). Rekrutacja na specjalności odbywa się na podstawie waszych preferencji oraz rankingu średnich ocen ze wszystkich przedmiotów na 1. roku.

W praktyce: we wrześniu 2025 wypełnicie deklarację, w której wpiszeć swoje oceny, średnią oraz ranking specjalności od najbardziej do najmniej preferowanej. Na podstawie waszych deklaracji zostanie stworzona lista jak przy rekrutacji na studia, a finalny podział poznacie jeszcze przed 2. rokiem.

Informatyka i Ekonometria (liE)

Kierunek ten jest uznawany za najtrudniejszy ze wszystkich wymienionych. Już podczas pierwszego semestru 2. roku zderzycie się z programowaniem w C++, które pokonało niejedną osobę. Nie zabraknie też matematyki ubezpieczeniowej, dodatkowego semestru statystyki matematycznej czy analizy szeregów czasowych. Brzmi enigmatycznie? Być może, ale pasjonaci matematyki i metod ilościowych w końcu zobaczą jak stosuje się je w prawdziwym świecie. Wachlarz przerabianych narzędzi jest bardzo szeroki, więc to od Was zależy, czy staniecie się koneserami statystyki w R czy mistrzami web-scrapingu w Pythonie (o VBA, SQL czy SASie nie wspominając).

Dla kogo jest liE?

Zdecydowanie dla osób lubiących matematykę, kodujących (lub chcących zacząć!) czy lubiących pracę z danymi.

Kim mogę zostać po liE?

Data Scientist, Data Analyst, Data Manager, aktuariusz, specjalista ds. modelowania ekonometrycznego, statystyk, IT Project Manager etc.

Uwaga! Absolwenci liE jako jedni z nielicznych z sukcesem starają się o pracę w twardym IT nie będąc jednocześnie po Politechnice czy studiach matematycznych/informatycznych/fizycznych. Jeśli rozważasz pracę w tym sektorze to nie ma lepszego wyboru!



Finanse i Rachunkowość (FiR)

Studenci FiRu to przyszli liderzy sektora finansowego. Nie zabraknie zajęć z rachunkowości, po których żadna operacja gospodarcza nie będzie stanowiła problemu w księgowaniu. Warsztatów finansowych odkryją przed Wami każdą tajemnicę zaklętą w sprawozdaniach spółek małych i dużych. Chcecie wyceniać wielomiliardowe przedsiębiorstwa? Tylko po FiRze! Wisienką na FiRowym torcie jest akredytacja ACCA - międzynarodowej organizacji wystawiającej respektowane na całym świecie certyfikaty dla najlepszych finansistów i rachunkowców. Realizując przedmioty na naszym Wydziale możecie otrzymać zwolnienie z 9 egzaminów na 13 potrzebnych do otrzymania tej prestiżowej kwalifikacji.

Dla kogo jest FiR?

Chociaż zawodowe finanse opierają się czterech podstawowych działaniach matematycznych, to nie oznacza, że są one proste. Za każdym działaniem stoi ogrom wiedzy potrzebnej do zrozumienia działania przedsiębiorstwa lub rynku. Jeżeli interesujesz się giełdą, chcesz pracować przy inwestycjach czy analizować działanie przedsiębiorstw to wiedza zdobyta na tym kierunku będzie niezbędna.

Kim mogę zostać po FiR?

Analitik giełdowy, analitik finansowy, specjalista ds. finansów korporacyjnych, analitik inwestycyjny, doradca finansowy/transakcyjny, audytor, konsultant strategiczny etc. (nie tylko księgowym!)



Finanse Publiczne i Podatki (FPiP)

W przeciwieństwie do tego, co powiedział Benjamin Franklin, na tym świecie pewne są NIE tylko śmierć i podatki, ale również status najlepszych w Polsce specjalistów od podatków po FPiP. Zderzycie się tu z wieloma przedmiotami z zakresu prawa administracyjnego i podatkowego, nie zabraknie zajęć z rachunkowości, a CIT i PIT już nigdy nie będą miały przed Wami żadnych tajemnic. Działy podatkowe w wielkich korporacjach przepakowane są prawnikami, ale brakuje tam finansistów specjalizujących się w budżecie publicznym - pod tym względem po tym kierunku nie będziecie mieli sobie równych.

Dla kogo jest FPiP?

Zdecydowanie dla osób, których nie przeraża litera prawa, a myśl o skomplikowanych i zawiłych operacjach księgowych przyprawia o pozytywny dreszcz emocji.

Kim mogę zostać po FPiP?

Doradca podatkowy, konsultant sektora publicznego, księgowy, audytor, zarządzanie ryzykiem podatkowym, analityk inwestycji publicznych etc.



Ekonomia Przedsiębiorstwa (EP)

To jak będzie wyglądał Wasz plan zajęć na tym kierunku w ogromnym stopniu zależy od Was. W przedmiotach obowiązkowych dominuje rachunkowość i finanse przedsiębiorstwa, ale większość zajęć dobieracie sobie według uznania. Możecie realizować ścieżkę bardziej finansową lub analityczną, nie zabraknie również przedmiotów miękkich jak Negocjacje, Gry biznesowe czy Ekonomia behawioralna. Chcecie założyć własny biznes? Nie ma problemu, koniecznie zrealizujcie przedmiot "Zakładanie i prowadzenie firmy"! Pamiętajcie, że podobnie jak FiR ta specjalność posiada akredytację ACCA – więc zostanie top finansistą na świecie pozostaje w waszym zasięgu.

Dla kogo jest EP?

EP jest specjalnością uniwersalną, na której każdy dobierze sobie przedmioty według własnych upodobań. Jest to też kierunek najmocniej nastawiony na umiejętności miękkie, więc jeżeli od pisania kodu czy przerzucania ton liczb wolicie negocjacje i rozmowy z ludźmi to jest to kierunek warty rozważenia!

Kim mogę zostać po EP?

Na pewno nie lekarzem, ani prawnikiem; w reszcie nie widzę problemu! A tak serio to szeroka wiedza ekonomiczna pozwala Wam odnaleźć się w każdym obszarze ekonomiczno-finansowym, m.in. jako analityk inwestycyjny, ryzyka, biznesowy czy też finansowy, ale także: audytor, portfolio manager, księgowy, konsultant strategiczny, doradca biznesowy etc.



Ekonomia Międzynarodowa (EM)

Jeżeli kręci was makroekonomia i geopolityka to nie ma lepszego wyboru niż EM. Zdobędziecie tutaj pogłębioną wiedzę z zakresu dynamiki wymiany gospodarczej oraz ekonomii w erze globalizacji, zarówno w sektorze publicznym, jak i prywatnym. Co wpływa na kondycję państwa na arenie światowej? Jak zmiana kursu walutowego wpływa na nasze interesy? Jak dążyć do osiągnięcia celu inflacyjnego? Po EM odpowiecie na te pytania nawet obudzeni w środku nocy! Nie zbraknie też praktycznego Pythona, pracy z najważniejszymi bazami danych ekonomicznych oraz wiedzy na temat funkcjonowania UE czy innych instytucji międzynarodowych.

Dla kogo jest EM?

Dla zafascynowanych makroekonomią, międzynarodowymi stosunkami gospodarczymi, integracją europejską; dla śledzących non-stop wiadomości i dla tych, którzy chcą być ekonomistami z prawdziwego zdarzenia - nie bez powodu kontynuacja EM na magisterce (kierunek International Economics) to zwyczajowo hodowla przyszłych doktorantów.

Kim mogę zostać po EM?

Analityk lub ekonomista w instytucjach międzynarodowych (Międzynarodowy Fundusz Walutowy, Bank Światowy, OECD, instytucje Unii Europejskiej), publicznych (ministerstwa, NBP) lub badawczych (Polski Instytut Ekonomiczny, Instytut Badań Strukturalnych); szukajcie też ofert w firmach prowadzących intensywny handel zagraniczny, izbach handlowych, spółkach wdrażające programy UE



A co, jeżeli wybiorę źle albo nie dostane się tam, gdzie chce?

Większość przedmiotów do końca st. licencjackich będziecie wciąż mieli razem - przedmioty kierunkowe stanowią zaledwie 1/4 programu, a wiele przedmiotów wolnego wyboru jest dedykowanych jednocześnie kilku specjalnościom! Pójście na liE w żaden sposób nie przekreśla wam kariery w finansach, a studenci EM wciąż mogą kodować jak ich znajomi z "Ekonometrii"!

Licencjat to dopiero początek. Warsztat ekonomiczny, który zbudujecie pozwoli Wam odnaleźć się niezależnie od ścieżki, jaką dalej obierzecie. Chlebem powszednim są zmiany o 180 stopni, gdzie absolwenci ekonomii czy finansów kontynuują studia jako magistry "Ekonometrii" lub vice-versa. Niektóre studia II stopnia to wręcz hybrydy dwóch specjalności z licencjatu (liE + FiR = Quantitative Finance)!

Jeśli od początku specjalności poczujecie się jak w domu - świetnie! Jeśli wręcz przeciwnie? Jeszcze lepiej! W ten sposób bardzo wcześnie zdefiniujecie, co nie jest waszą broszką, a tym samym z większą świadomością podejmiecie kolejne kroki.

Przydatne linki:

- [Opisy specjalności](#)
- [Programy studiów](#)
- [Instagram Samorządu](#) (gdzie zachowana jest transmisja o specjalnościach)



Q & A



Q&A

Lektoraty

- **Gdzie są dostępne testy poziomujące z języka obcego i czy są one obowiązkowe?**

Na platformie [Kampus](#). Test jest obowiązkowy, ale wynik nie ma żadnej mocy. Decyzję o wyborze grupy student podejmuje na własną odpowiedzialność.

- **Czy jeśli chcę uczyć się jakiegoś języka od zera to muszę rozwiązać test poziomujący? Czy mogę rozwiązać test tylko z jednego języka?**

Musisz wykonywać dowolny test, żeby mieć dostęp do zapisów. Nie trzeba wykonywać testu z tego samego języka, co twój docelowy lektorat, jeśli jest on na poziomie poniżej B1. Od B1 w górę musisz rozwiązać test dla docelowego języka. Możesz rozwiązać tyle testów, na ile języków powyżej poziomu B1 chcesz się zapisać. Do testu poziomującego z danego języka możesz przystąpić tylko raz w toku studiów.

- **Czy egzamin z języka, który musimy zdać na koniec licencjatu musi być z języka, którego uczę się na studiach?**

Nie, musisz udokumentować znajomość dowolnego nowożytnego języka obcego na poziomie B2. Zgodnie z Uchwałą nr 119 Senatu UW z dnia 17.06.2009 r. warunkiem ukończenia studiów I stopnia i jednolitych studiów magisterskich jest opanowanie jednego języka obcego co najmniej na poziomie B2 według Europejskiego Systemu Opisu Kształcenia Językowego Rady Europy. Obowiązek ten można zrealizować przystępując do egzaminu certyfikacyjnego na UW lub przedstawiając certyfikat językowy honorowany na UW wg Zarządzenia nr 59 Rektora z dnia 01.12.2014 r.

- **Mam certyfikat z języka angielskiego na poziomie B2. Czy daje mi to jakiegokolwiek korzyści w kontekście studiowania na UW?**

Tak, twoim certyfikatem możesz rozliczyć ww. wymóg. Pamiętaj jednak, aby sprawdzić, czy twój egzamin jest honorowany na UW. Wszystkie informacje o uznawaniu certyfikatów zewnętrznych znajdziesz [tutaj](#).

- **Czy będzie jakiś problem, jeżeli zapiszę się na e-lektorat z angielskiego w I i II semestrze?**

Nie, ale musisz zapisać się na dwa różne poziomy (e-lektoraty są semestralne).



WF

- **Czy mogę się zapisać na więcej niż jeden WF z tego samego sportu? Np. dwa razy na koszykówkę?**

Tak i tak. W pierwszej turze rejestracji możesz zapisać się wyłącznie na 1 WF, dopiero w drugiej turze, jeśli zostaną w ogóle wolne miejsca, możesz się dopisać na drugi WF.

- **Czy przy rejestrowaniu się na WF dopiero w II semestrze oferta nie będzie bardziej ograniczona? Lub sama rejestracja w dalszym terminie nie będzie wiązała się z utrudnieniami?**

Nie, mogą się ewentualnie zmienić prowadzący i godziny, ale oferta pozostaje tak samo szeroka.

- **Czy studenci wieczorowi mogą zapisać się i uczęszczać na WFy, mimo, że nie mają obowiązku?**

Jak najbardziej! Musisz się skontaktować ze [SWFIS UW](#) - powinni bez problemu przydzielić Ci żetony do rejestracji (mail: wfisport@uw.edu.pl).

- **Czy jeśli zapisuję się na płatne WFy to stracę żetony?**

Nie.

- **Do kiedy można się wyrejestrować z WFów?**

Wyrejestrować możesz się podczas trwania rejestracji (we wszystkich turach).



OGUNY

Istnieje możliwość wyrabiania zajęć „na zapas”, np. wyrobienie 9 na 6 wymaganych na 1. roku ECTS, podpięcie reszty na 3. roku (patrz: Program st.)

Uwaga! Nie można dzielić ECTSów z jednego przedmiotu. Jeśli wyrobicie na 1. roku 2 OGUNY po 5 ECTS, to nadwyżka wam “przepadnie” (oba zostaną w pełni rozliczone, aby bezwarunkowo zaliczyć 1. rok)

- **Mając do wyrobienia 6 ECTS z OGUNów społecznych na 1. roku mogą się zapisać na jeden za 4 ECTS w zimowym i na drugi za 2 ECTS w letnim?**

Tak. Ilość, wartość i timing poszczególnych OGUNów nie ma znaczenia. Na koniec 1. roku masz po prostu mieć 6 ECTS z kategorii “OGUN społeczny”.

- **Dlaczego studiując ekonomię nie mogę robić OGUNów na WNE?**

Przedmiot ogólnouniwersytecki ma poszerzać twoje horyzonty, więc z definicji nie może on być z twojej jednostki. W przypadku osób studiujących na MSEMat lub MSEMEn i chcących realizować OGUNY odpowiednio na MIM UW i WZ UW, przedmioty te muszą znacząco odbiegać od tych, które macie zawarte w Programie studiów. Niemniej sugerujemy wybierać OGUNY z innych jednostek, aby uniknąć nieporozumień i niespodzianek.

- **W programie studiów przy przedmiocie ogólnouniwersyteckim w kolumnie "typ zajęć" wpisany jest "wykład". Czy oznacza to, że OGUN będący konserwatorium lub kursem internetowym nie zostanie rozliczony na koniec roku?**

Nie, ECTSy zostaną ci przyznane niezależnie od formy zajęć.



- **Jeśli zarejestrowałam się na 2 OGUNy o łącznej wartości 5 ECTS, to muszę szukać jeszcze jakichś zajęć? Co jeśli brakuje mi 1 ECTS i nie rejestruję się na żaden dodatkowy przedmiot?**

Jeśli do końca września 2025 nie będziesz mieć zrealizowanych minimum 6 ECTS za OGUNy, to możesz zaliczyć rok warunkowo (patrz: Warunki). Poniesiesz wówczas opłatę w wysokości 450 zł.

- **Czy mogę wypisać się z OGUNów w ciągu roku akademickiego? Czy zapisanie się na OGUN i niechodzenie na zajęcia ma jakieś skutki?**

Nie możesz się wypisać po zamknięciu ostatniej tury rejestracji. Nie zapisuj się na zajęcia, na które nie zamierzasz uczęszczać - czasami są osoby, którym bardzo zależy na danym OGUNie. Niezaliczenie OGUNa nie ma żadnych konsekwencji pod warunkiem, że w ramach otrzymanych za darmo żetonów terminowo spełnisz wymagania programowe (w przeciwnym: jak wyżej).

- **Jeśli zaliczyło się przedmioty na innym kierunku, ale nie ukończyło się pierwszego roku, to czy można to zaliczyć jako OGUN?**

Tak. Najlepiej w trakcie roku akademickiego (kiedy są mniejsze kolejki) pójść do Prodziekan ds. studenckich z podaniem o zaliczenie OGUNów oraz z wydrukiem z USOSa, indeksem lub innym dokumentem potwierdzającym zaliczenie tych przedmiotów na innej uczelni/wydziale.

- **Czy możliwe jest dopisanie się na OGUN, na którym został osiągnięty już limit miejsc?**

Czasami. Wymagana jest zgoda prowadzącego (wystarczy mail lub dowiedzieć się na pierwszych zajęciach). Jednak na pewno nie ma takiej możliwości w przypadku OGUNów internetowych.

PODPIĘCIA

- **O co chodzi z podpięciami? Kiedy trzeba podpinąć przedmioty? Podpinamy tylko przedmioty z WNE czy też OGUNy, Wfy i lektoraty?**

Podpięciami porządkujecie swoje przedmioty między lata studiów, które nimi zaliczacie. Wskazujecie też nimi, które przedmioty liczą się do średniej za dany rok. Dzięki podpięciom Dziekanat widzi, że zrealizowaliście Program studiów i możecie zostać zapisani na kolejny rok. Co najważniejsze: 1) Podpięcia są otwarte (edytowalne) głównie podczas rejestracji, 2) USOS automatycznie podpinia przedmioty pod program (kierunek), 3) W swoim czasie prześlemy wam szczegółową instrukcję podpinania pod etap (rok).

Uwaga! Jeśli studiujesz na dwóch kierunkach na UW to przed każdą rejestracją (w USOS i w Żetonowej) musisz wskazać program, pod który będą podpinane nowe przedmioty (oba serwisy poinformują Cię o tym po zalogowaniu). Jeśli pominiesz ten krok to zamiast zapisać się do wymarzonej grupy w sekundzie otwarcia rejestracji zobaczysz piękny komunikat o wymogu przeklikania paru stron, w celu zdefiniowania domyślnego programu.

- **Wchodzę na swojego USOSa, a tam informacja, że mam 3 niepodpięte przedmioty. O co z tym chodzi i co powinnam zrobić z tą informacją?**

Jeśli są to przedmioty wymagane do rozliczenia danego etapu studiów, to podepnij je manualnie lub poproś o to Dziekanat (edycja po stronie studentów jest wyłączona w środku semestru).

REJESTRACJE

- **Które z zajęć na MSEMEn odbywają się na WZ?**

Przejrzyście przedstawia to Program studiów, który znajdziesz na stronie WNE (pamiętaj, żeby wybrać rok, w którym rozpocząłeś naukę). Można też to sprawdzić poprzez wyszukanie w USOSie nazwy przedmiotu.

- **Czy rejestrujemy się na każdy przedmiot obowiązkowy oddzielnie czy do jednej z grup, które są na planie zajęć?**

Na każde zajęcia rejestrujecie się oddzielnie. Numery grup są tylko po to, by odróżnić je w ramach jednego przedmiotu. Grupa nr 10 z Algebry to nie jest to samo, co grupa nr 10 z Analizy.



- **Sprawdzając plan przykładowego przedmiotu znajduję liczne terminy, np. wykład jest dwa razy w danym dniu. Czy to oznacza, że można przyjść na dowolny, gdyż jest to powtórka?**

Tak, na zdecydowanej większości wykładów (z wyjątkiem np. Wstępu do Ekonomii) realizowany jest ten sam program, stąd nie ma znaczenia, gdzie się zapiszesz i na które zajęcia będziesz przychodził. Natomiast w przypadku Wstępu do Ekonomii, prowadzący są od siebie niezależni i mają odrębne egzaminy (będąc Pana X trzeba zdawać egzamin u Pana X).

- **Czy szkolenia z BHP i POWI realizuje się w internecie? Kiedy rusza rejestracja?**

BHP (tak jak i szkolenie biblioteczne) realizujecie na platformie Kampus, zaś POWI (Podstawy Ochrony Własności Intelektualnej) to dwa wykłady po trzy godziny kończące się egzaminem.

- **Czy mogę chodzić na zajęcia w języku angielskim?**

Na WNE jest możliwość zapisywania się na przedmioty po angielsku. Wszystko jest takie samo, ale po angielsku. Pamiętaj jednak, że jeśli nie są to przedmioty wolnego wyboru to pierwszeństwo zapisu mają studenci kierunków anglojęzycznych.

- **Jestem na 1. roku na Ekonomii. Niedługo zaczynają się zapisy na zajęcia jednak nie wiem, na jakie się zapisywać ani gdzie to sprawdzić. Widziałam na stronie WNE, że są konkretne kierunki np. ekonomia międzynarodowa - jak to z tym jest?**

Pierwszy rok Ekonomii jest w 100% wspólny więc możesz sprawdzić dowolną specjalność (EM, EP, FiR, FPiP, liE), żeby zorientować się, co masz na 1. roku. Pamiętaj tylko, aby wybrać adekwatny rok rozpoczęcia studiów - program ten obowiązuje was przez cały licencjat.

- **W którym semestrze realizuje się Narzędzia Informatyczne w Ekonomii? W USOS są one rozpisane zarówno na semestr zimowy, jak i letni.**

W USOS są dwa przedmioty o tej nazwie. Studenci Ekonomii zapisują się na ten w semestrze letnim, zaś MSEMEny w zimowym. Trzymajcie się Programu!



ORGANIZACJE STUDENCKIE

- **W jaki sposób mogę dołączyć do Samorządu Studentów?**

Rekrutację przeprowadzamy w okolicach listopada. O szczegółach poinformujemy w swoim czasie na fanpage'u: [Samorząd Studentów WNE](#).

- **W jaki sposób mogę dołączyć do kół naukowych na Wydziale?**

W niektórych Kołach obowiązuje rekrutacja, w niektórych nie, dlatego również należy śledzić info na ich fanpage'ach na FB / IG.

POZOSTAŁE

- **Październik się zbliża, informator przeczytany, a ja mam wciąż mnóstwo pytań. Co robić?!**

Możesz udać się na szkolenia organizowane przez UW, niemniej najlepszą metodą jest zawsze kontakt ze starszymi studentami, dlatego też zainwestuj swój czas w intergrację i wpadnij na organizowane przez nas eventy!

- **Co zrobić, żeby dostać stypendium za średnią?**

Cytat dr Kopczewskiej, byłej Prodziekan ds. studenckich: "Osoba, która nic nie umie otrzymuje 2. Osoba, która w miarę dobrze opanowała materiał i ma niewielkie(!) trudności w danym temacie otrzyma dostateczny (3). Jeśli uda się wam perfekcyjnie zrozumieć materiał, to prawdopodobnie możecie liczyć na 4. Natomiast, żeby zasłużyć na stopień bardzo dobry (5), trzeba być rewelacyjnie obeznanym w temacie, co pozwala na w miarę swobodną polemikę z wykładowcą".



- **Słyszałem o możliwości przeniesienia po 1. roku z trybu wieczorowego na dzienny (oczywiście w nagrodę za dobrą średnią). Czy wciąż się to praktykuje? Ile osób na rok/kierunek doświadcza tego zaszczytu?**

Regulamin studiów na Uniwersytecie Warszawskim przewiduje możliwość zmiany formy odbywania studiów z niestacjonarnych na stacjonarne w przypadku studenta wyróżniającego się w nauce. Należy złożyć podanie do Pani Prodzian ds. studenckich, a każdy przypadek jest rozpatrzany indywidualnie. Wymogiem jest oczywiście zaliczenie 1. roku.

- **Kiedy dostaniemy legitymacje?**

Po immatrykulacji. Będą dostępne do odebrania w Dziekanacie.

- **Kiedy będziemy mogli korzystać z biblioteki?**

Jak otrzymacie legitymację i zaliczycie szkolenie biblioteczne na platformie Kampus.

- **Czy wykłady są obowiązkowe?**

Formalnie mogą być, w praktyce nie są (niemniej są bardzo zalecane!). Czasami wykładowcy zbierają obecność, która może przekładać się na dodatkowe punkty (Statystyka, MGO, Zarządzanie, Informatyka gospodarcza...) - warto mieć oczy i uszy szeroko otwarte!

- **Czy na ćwiczeniach wykładowcy biorą do tablicy jak w szkole średniej?**

Jeśli dobrze trafisz, to tak. Jest to najlepsza forma przyswajania materiału, a przy okazji można zdobywać punkty z aktywności (nawet, jeśli kompletnie niczego nie umiesz). Flegmatyczny ćwiczeniowiec strzegący tablicy przed studentami raczej nie przygotowuje was wybitnie do zaliczeń.

